

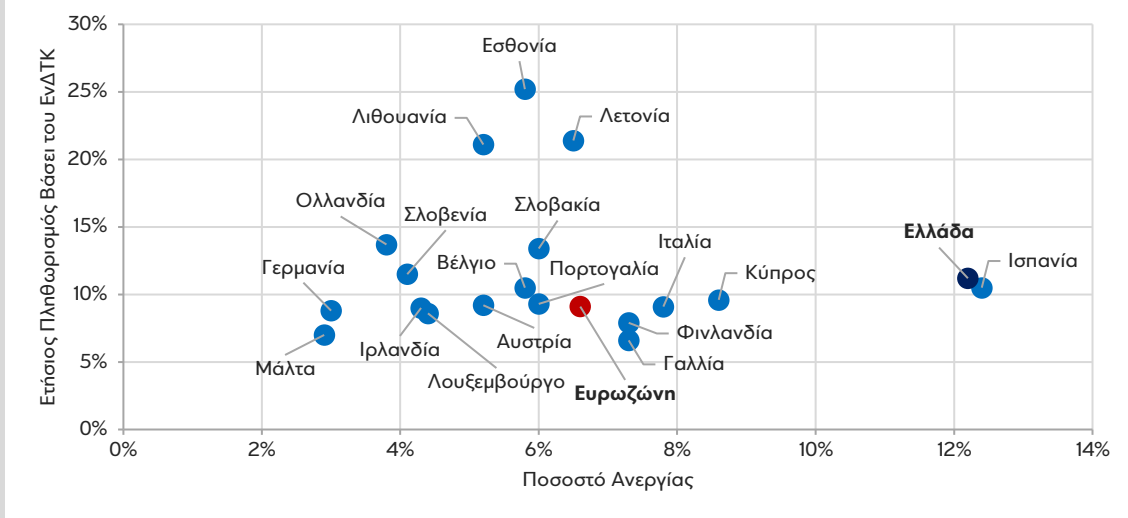
# 7 ΗΜΕΡΕΣ ΟΙΚΟΝΟΜΙΑ

5 Οκτωβρίου 2022, Τεύχος 436

## Επιβράδυνση του ρυθμού ενίσχυσης της απασχόλησης και μείωσης του ποσοστού ανεργίας τον Αύγουστο 2022

Σύμφωνα με την έρευνα εργατικού δυναμικού της ΕΛΣΤΑΤ για τον μήνα Αύγουστο 2022, το εποχικά προσαρμοσμένο ποσοστό ανεργίας στην Ελλάδα παρέμεινε σταθερό σε μηνιαία βάση στο 12,2% του εργατικού δυναμικού, ωστόσο σε ετήσια βάση υποχώρησε κατά 1,5 ποσοστιαίες μονάδες από 2,1 ποσοστιαίες μονάδες τον Ιούλιο 2022. Στο 8μηνο Ιανουαρίου-Αυγούστου 2022, το μέσο ποσοστό ανεργίας συρρικνώθηκε στο 12,7% από 15,7% το αντίστοιχο διάστημα πέρυσι. Όπως παρουσιάζεται στο Σχήμα 1, η Ελλάδα έχει το δεύτερο υψηλότερο ποσοστό ανεργίας μετά την Ισπανία στην Ευρωζώνη. Μαζί με τον υψηλό πληθωρισμό (11,2% τον Αύγουστο 2022 σύμφωνα με την τελευταία παρατήρηση της ΕΛΣΤΑΤ και 12,1% τον Σεπτέμβριο 2022 σύμφωνα με τις προκαταρκτικές εκτιμήσεις της Eurostat) συνιστούν παράγοντες που επιδρούν αρνητικά στο επίπεδο και την αγοραστική δύναμη του διαθέσιμου εισοδήματος των νοικοκυριών.

Σχήμα 1: Ελλάδα και Ευρωζώνη – Ποσοστό Ανεργίας και Ετήσιος Πληθωρισμός τον Αύγουστο 2022



Πηγή: Eurostat, ΕΛΣΤΑΤ, Eurobank Research.

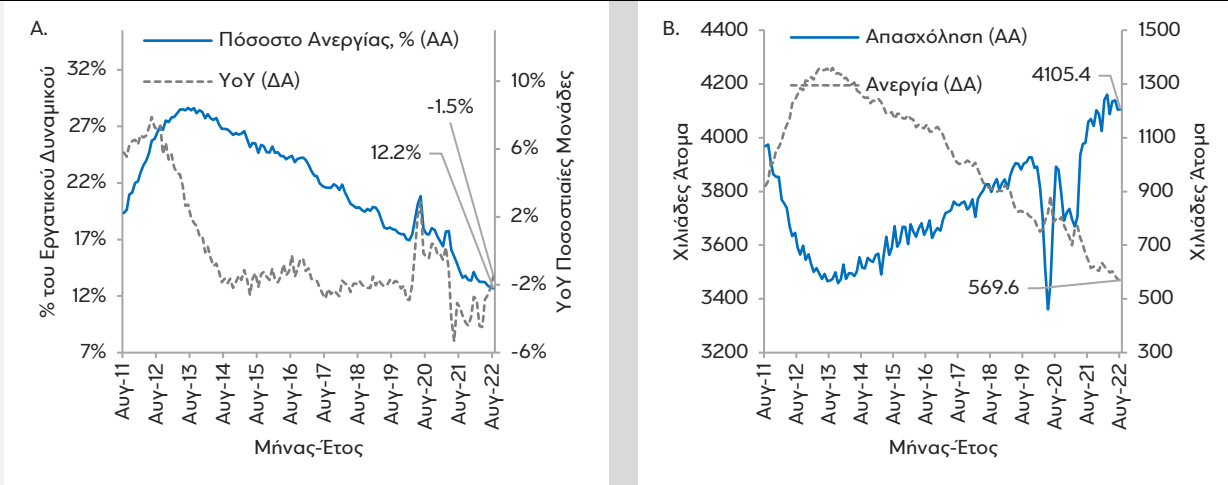
Η απασχόληση, ένας εκ των τριών βασικών συντελεστών μεγέθυνσης μιας οικονομίας μαζί με το κεφάλαιο και την παραγωγικότητα, ανήλθε στα 4.105,4 χιλιάδες άτομα τον Αύγουστο 2022 (βλέπε Σχήμα 2B), επίπεδο παρόμοιο με εκείνο του Απριλίου 2011, σημειώνοντας ετήσια αύξηση 1,2% ή 46,8 χιλιάδες άτομα από 3,1% ή 123,3 χιλιάδες άτομα τον Ιούλιο 2022. Στο 8μηνο Ιανουαρίου-Αυγούστου 2022, λόγω της θετικής επίδρασης βάσης των πρώτων μηνών του προηγούμενου έτους και της ανάκαμψης της οικονομίας, η μέση ετήσια ενίσχυση της απασχόλησης διαμορφώθηκε στο 7,1% ή στα

### Συγγραφείς

**Στυλιανός Γ. Γώγος, PhD**  
Ερευνητής Οικονομολόγος  
[sgogos@eurobank.gr](mailto:sgogos@eurobank.gr)

267,0 χιλιάδες άτομα. Την ίδια περίοδο, η μέση ετήσια μείωση της ανεργίας ήταν 15,8% ή 113,7 χιλιάδες άτομα. Ως εκ τούτου, το εργατικό δυναμικό αυξήθηκε κατά μέσο όρο 3,4% ή 153,3 χιλιάδες άτομα, ενώ ο μη ενεργός πληθυσμός μειώθηκε κατά μέσο όρο 5,5% ή 185,2 χιλιάδες άτομα (βλέπε Σχήμα 3Α). Τέλος, ο πληθυσμός της ηλικιακής ομάδας 15-74 ετών συνέχισε να συρρικνώνεται με έναν μέσο ετήσιο ρυθμό 0,4% ή 31,9 χιλιάδες άτομα στο 8μηνο Ιανουαρίου-Αυγούστου 2022 (βλέπε Σχήμα 3Β).

Σχήμα 2: Ελλάδα – Ποσοστό Ανεργίας, Απασχόληση και Ανεργία (Άτομα Ηλικίας 15-74 Ετών)



Πηγή: ΕΛΣΤΑΤ, Eurobank Research.

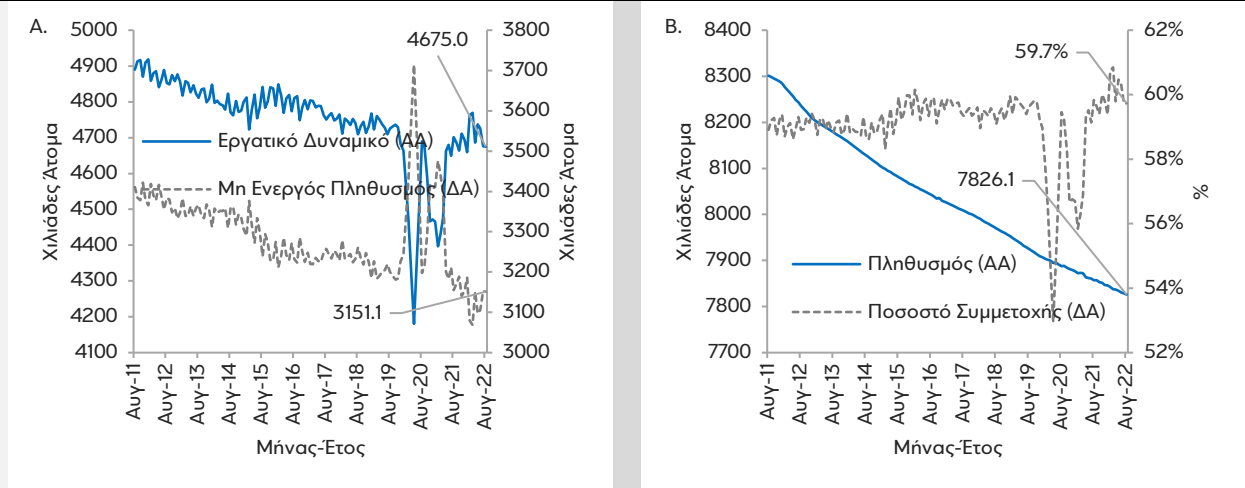
Σημείωση: ως AA ορίζουμε τον αριστερό κάθετο άξονα και ως ΔΑ τον αντίστοιχο δεξιό.

Βάσει των παραπάνω αποτελεσμάτων, τα συμπεράσματα που εξάγονται για την αγορά εργασίας στην Ελλάδα στο 8μηνο Ιανουαρίου-Αυγούστου 2022 έχουν ως ακολούθως:

1. Με αφετηρία τον Μάιο 2021, το σταδιακό άνοιγμα των κοινωνικών και οικονομικών δραστηριοτήτων είχε ως αποτέλεσμα την επιστροφή στο εργατικό δυναμικό πολλών δεκάδων χιλιάδων ατόμων που είχαν οδηγηθεί εκτός, ήτοι στον μη ενεργό πληθυσμό, λόγω των περιοριστικών μέτρων κατά της πανδημίας.
2. Τα άτομα που επέστρεψαν στο εργατικό δυναμικό, επέστρεψαν ως απασχολούμενοι και όχι ως άνεργοι. Σε αυτό συντέλεσαν με άμεσο και έμμεσο τρόπο τα εκτεταμένα μέτρα στήριξης των ασκούντων την οικονομική πολιτική. Η αύξηση της απασχόλησης αφορούσε τους κλάδους που υπέστησαν τις μεγαλύτερες απώλειες κατά τη διάρκεια της πανδημίας. Βάσει της τριμηνιαίας έρευνας εργατικού δυναμικού της ΕΛΣΤΑΤ, η ενίσχυση του αριθμού των απασχολούμενων το 1<sup>ο</sup> εξάμηνο 2022 σε σύγκριση με το 1<sup>ο</sup> εξάμηνο 2021 προήλθε κατά 77,5% από τον τριτογενή τομέα, με την κατηγορία των δραστηριοτήτων υπηρεσιών παροχής καταλύματος και εστίασης να έχει τη μερίδα του λέοντος.
3. Σε όρους εθνολογιστικής μεγέθυνσης, ήτοι της μεθόδου βάσει της οποίας ο ρυθμός μεγέθυνσης μιας οικονομίας κατανέμεται στους επί μέρους παραγωγικούς συντελεστές και τη συνολική παραγωγικότητα, η απασχόληση στον τομέα των υπηρεσιών αναμένεται να έχει την υψηλότερη συνεισφορά στην αύξηση του πραγματικού ΑΕΠ της ελληνικής οικονομίας το 2022.
4. Το μέσο ποσοστό συμμετοχής στο εργατικό δυναμικό, ήτοι ο λόγος του εργατικού δυναμικού προς τον πληθυσμό, αυξήθηκε στο 60,1% το 8μηνο Ιανουαρίου-Αυγούστου 2022 από 57,9% το

8μηνο Ιανουαρίου-Αυγούστου 2021 και 56,5% το 8μηνο Ιανουαρίου-Αυγούστου 2020. Το εν λόγω μέγεθος είναι ελαφρώς υψηλότερο από τον μακροχρόνιο μέσο όρο προ πανδημίας (59,1%) και η περαιτέρω ενίσχυσή του δύναται να αντισταθμίσει σε έναν βαθμό, τουλάχιστον για κάποια χρόνια, την αρνητική επίδραση του δημογραφικού προβλήματος στην απασχόληση.

Σχήμα 3: Ελλάδα – Εργατικό Δυναμικό, Μη Ενεργός Πληθυσμός, Πληθυσμός και Ποσοστό Συμμετοχής (Άτομα Ηλικίας 15-74 Ετών)



Πηγή: ΕΛΣΤΑΤ, Eurobank Research.

Σημείωση: ως AA ορίζουμε τον αριστερό κάθετο άξονα και ως ΔΑ τον αντίστοιχο δεξιό. Το ποσοστό συμμετοχής ορίζεται ως ο λόγος του εργατικού δυναμικού ως προς τον πληθυσμό.

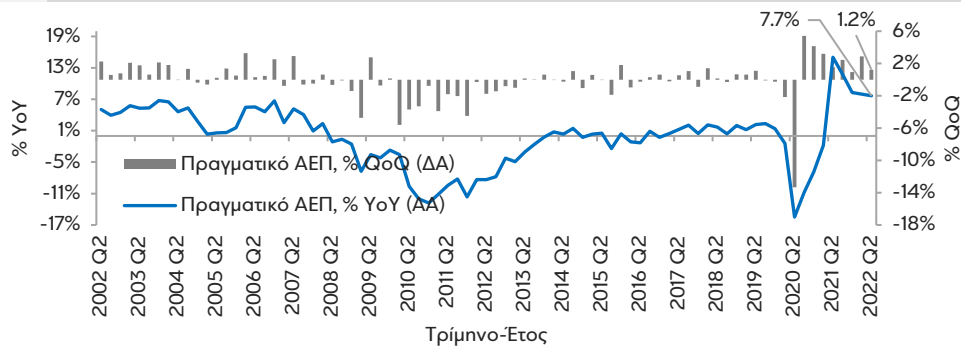
Τους επόμενους μήνες του τρέχοντος έτους και κυρίως το 2023, ο ρυθμός αύξησης της απασχόλησης αναμένεται να επιβραδυνθεί καθότι θα έχει εξαλειφθεί πλήρως η ευνοϊκή επίδραση βάσης του 2021, θα έχει μειωθεί η ένταση της μεταπανδημικής ζήτησης και πιθανότατα θα έχουν εμφανιστεί οι επιπτώσεις της ενεργειακής κρίσης στην οικονομία (ο δείκτης PMI μεταποίησης τον Σεπτέμβριο 2022 ήταν κάτω του ορίου των 50 μονάδων, έστω και οριακά, για τρίτο μήνα στη σειρά υποδηλώνοντας χειροτέρευση των λειτουργικών συνθηκών στον τομέα της μεταποίησης). Η αύξηση του κόστους παραγωγής λόγω των υψηλών τιμών της ενέργειας αποτελεί παράγοντα μείωσης της ζήτησης εργασίας εκ μέρους των επιχειρήσεων. Τέλος, η αναμενόμενη επιβράδυνση του ρυθμού αύξησης της απασχόλησης θα οδηγήσει σε ταυτόχρονη μείωση του ρυθμού συρρίκνωσης του ποσοστού ανεργίας. Αυτό το σενάριο αποτυπώνεται στη μέση εκτίμηση της αγοράς (πηγή: Focus Economics, τεύχος Οκτωβρίου 2022) σύμφωνα με την οποία το μέσο ποσοστό ανεργίας στην Ελλάδα εκτιμάται στο 12,7% το 2022 και στο 12,2% το 2023.

### Πίνακας Α1 Βασικά Μακροοικονομικά Μεγέθη της Ελληνικής Οικονομίας

#### Πραγματικό Ακαθάριστο Εγχώριο Προϊόν (εποχικά διορθωμένα στοιχεία)

Το 2<sup>ο</sup> τρίμηνο 2022 η ετήσια μεταβολή του πραγματικού ΑΕΠ ήταν +7,7% YoY (+8,0% YoY (Q1 2022) και +15,0% YoY (Q2 2021)) και η αντίστοιχη τριμηνιαία μεταβολή ήταν +1,2% QoQ (+2,9% QoQ (Q1 2022) και +1,5% QoQ (Q2 2021))

Προβλέψεις για το σύνολο του έτους – Ευρωπαϊκή Επιτροπή, Ιουλ-2022: 2022 +4,0%, 2023 2,4%



#### ΑΕΠ (% YoY, % QoQ)

Περίοδος: Q2 2002–Q2 2022

Στοιχεία: τριμηνιαία

Μέσος Όρος: -0,1%

Διάμεσος: +0,6%

Μέγιστο: +15,0% (Q2 2021)

Ελάχιστο: -15,5% (Q2 2020)

AA = αριστερός άξονας

ΔΑ = δεξιός άξονας

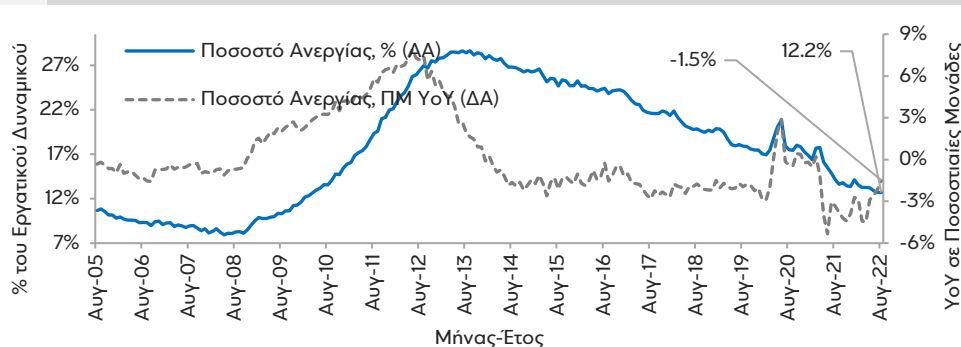
Δημοσίευση: 7/9/2022 (προσωρινά στοιχεία)

Επομ. δημ.: 7/12/2022

#### Ποσοστό Ανεργίας (εποχικά διορθωμένα στοιχεία)

Τον Αύγουστο 2022 το ποσοστό ανεργίας διαμορφώθηκε στο 12,2% (12,2% (7/2022) και 13,7% (8/2021)) και το αντίστοιχο μέσο ετήσιο μέγεθος (μέσος όρος 12 μηνών) ήταν στο 12,8% (13,0% (7/2022) και 16,1% (8/2021))

Προβλέψεις για το σύνολο του έτους – Ευρωπαϊκή Επιτροπή, Μαϊ-2021: 2022 13,7%, 2023 13,1%



#### Ποσοστό Ανεργίας (%)

Περίοδος: 8/2005–8/2022

Στοιχεία: μηνιαία

Μέσος Όρος: 17,5%

Διάμεσος: 17,4%

Μέγιστο: 28,1% (7/2013)

Ελάχιστο: 7,4% (5/2008)

AA = αριστερός άξονας

ΔΑ = δεξιός άξονας

ΠΜ = ποσοστ, μοναδ,

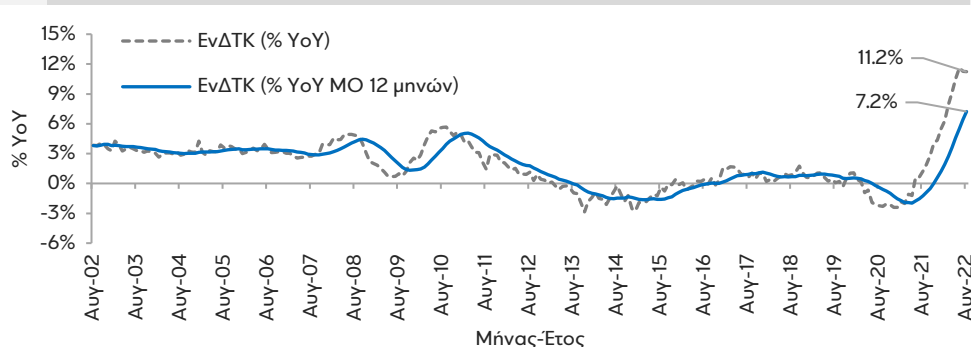
Δημοσίευση: 30/9/2022

Επομ. δημ.: 3/11/2022

#### Εναρμονισμένος Δείκτης Τιμών Καταναλωτή

Τον Αύγουστο 2022 η ετήσια μεταβολή του ΕνΔΤΚ ήταν +11,2% YoY (+11,3% YoY (7/2022) και +1,2% YoY (8/2021)) και η αντίστοιχη μέση ετήσια μεταβολή (μέσος όρος 12 μηνών) ήταν 7,2% YoY (6,4% YoY (7/2022) και -1,3% YoY (8/2021))

Προβλέψεις για το σύνολο του έτους – Ευρωπαϊκή Επιτροπή, Ιουλ-2022: 2022 +8,9%, 2023 +3,5%



#### ΕνΔΤΚ (% YoY)

Περίοδος: 8/2002–8/2022

Στοιχεία: μηνιαία

Μέσος Όρος: +1,8%

Διάμεσος: +1,6%

Μέγιστο: +11,6% (6/2022)

Ελάχιστο: -2,9% (11/2013)

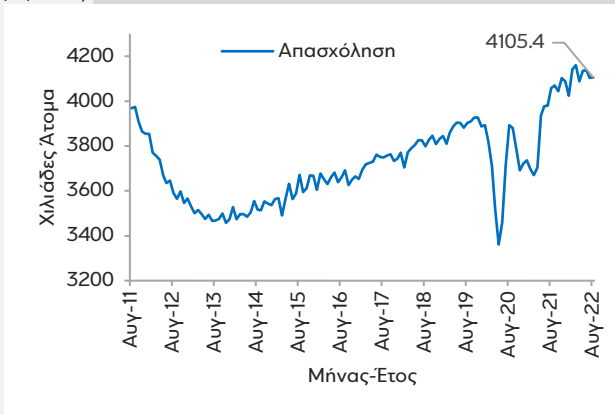
Δημοσίευση: 9/9/2022

Επομ. δημ.: 7/10/2022

Πηγή: Ελληνική Στατιστική Αρχή (ΕΛΣΤΑΤ), Ευρωπαϊκή Επιτροπή (European Commission), Eurobank Research.

**Πίνακας Α2: Δείκτες Οικονομικής Συγκυρίας και Προσδοκίων (υψηλής συχνότητας) της Ελληνικής Οικονομίας**

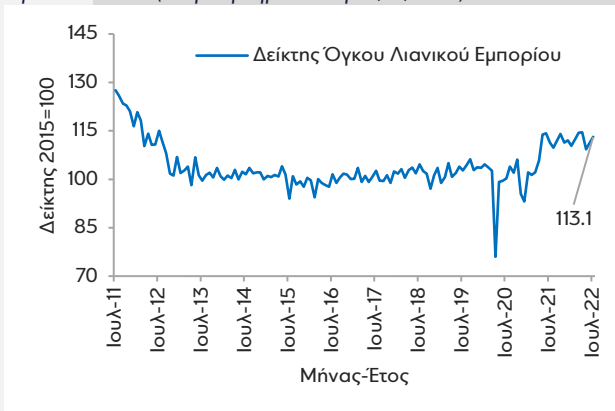
Απασχόληση (σύνολο οικονομίας): +1,2% YoY τον Αυγ-22 από +3,1% YoY τον Ιουλ-22, +7,4% YoY την περίοδο Σεπ-21 – Αυγ-22 (12Μ) από +2,2% YoY την περίοδο Σεπ-20 – Αυγ-21 (επομένη δημοσίευση: 3/11/2022)



Δείκτης Οικονομικού Κλίματος: 105,1 ΜΔ τον Σεπ-22, +3,4 ΜΔ MoM και -4,1 ΜΔ YoY τον Σεπ-22 από -0,1 ΜΔ MoM και -11,8 YoY ΜΔ τον Αυγ-22 (επόμενη δημοσίευση: 28/10/2022)



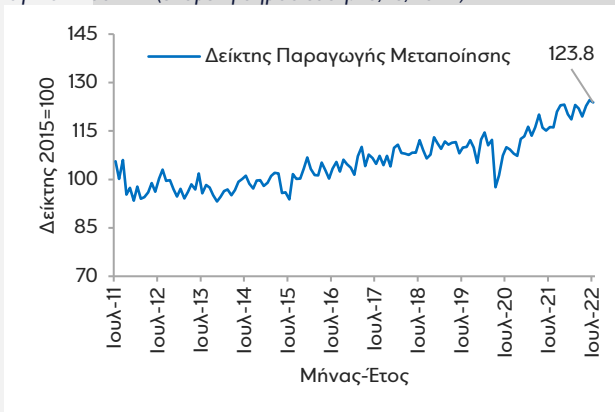
Δείκτης Όγκου Λιανικού Εμπορίου: +1,6% MoM και +1,6% YoY τον Ιουλ-22 από +1,8% MoM και -2,6% YoY τον Ιουν-22, +7,4% YoY την περίοδο Αυγ-21 – Ιουλ-22 (12Μ) από +3,7% YoY την περίοδο Αυγ-20 – Ιουλ-21 (επόμενη δημοσίευση: 31/10/2022)



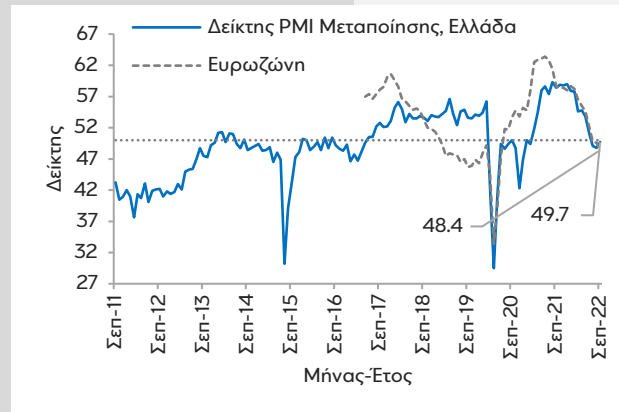
Δείκτης Εμπιστοσύνης Καταναλωτή: -51,2 ΜΔ τον Σεπ-22, +3,0 ΜΔ MoM και -13,7 ΜΔ YoY τον Σεπ-22 από +1,1 ΜΔ MoM και -22,2 YoY ΜΔ τον Αυγ-22 (επόμενη δημοσίευση: 28/10/2022)



Δείκτης Παραγωγής Μεταποίησης: -0,6% MoM και +6,5% YoY τον Ιουλ-22 από +1,4% MoM και +8,2% YoY τον Ιουν-22, +6,9% YoY την περίοδο Αυγ-21 – Ιουλ-22 (12Μ) από +4,7% YoY την περίοδο Αυγ-20 – Ιουλ-21 (επόμενη δημοσίευση: 10/10/2022)



Δείκτης PMI Μεταποίησης: 49,7 ΜΔ τον Σεπ-22, +0,9 ΜΔ MoM και -8,7 ΜΔ YoY τον Σεπ-22 από -0,3 ΜΔ MoM και -10,5 ΜΔ YoY τον Αυγ-22 (επόμενη δημοσίευση: 1/11/2022)



Πηγή: Ελληνική Στατιστική Αρχή (ΕΛΣΤΑΤ), Ίδρυμα Οικονομικών και Βιομηχανικών Ερευνών (ΙΟΒΕ), S&P Global, Eurobank Research.  
Σημείωση: ως ΜΔ ορίζουμε τις μονάδες δείκτη και ως MoM και YoY τη μηνιαία και την ετήσια μεταβολή αντίστοιχα.

Πίνακας Α3: Βασικά Μακροοικονομικά - Μικροοικονομικά Μεγέθη της Ελληνικής Οικονομίας

Ενημέρωση: 5/10/2022

Μεταβλητές	Στοιχ.	Πηγή	Μέτρηση	Εποχ. Διόρθ.	Τελευταία Παρατήρηση		Παρατήρηση Προηγούμενης Περιόδου				Παρατηρήσεις Παρελθόντων Ετών					
					Παρατήρηση	Παρατήρηση	2020	2019	2018	2017	2016	2015	2014	2013		
<b>Βασική Επισκόπηση</b>																
Πραγματικό Ακαθάριστο Εγχώριο Προϊόν	γ	(1), (7)	% YoY	-	8.3%	2021	-9.0%	2020	1.8%	2019	1.7%	2018	1.1%	2017	-0.5%	2016
Πραγματικό Ακαθάριστο Εγχώριο Προϊόν			€ δις	-	181.0				167.1		183.6		180.4		175.5	
Ονομαστικό Ακαθάριστο Εγχώριο Προϊόν			€ δις	-	182.8				165.3		183.3		179.6		174.5	
Ποσοστό Ανεργίας			%	-	14.8%				17.6%		17.9%		19.8%		21.8%	
Εναρμονισμένος Δείκτης Τιμών Καταναλωτή			% YoY	-	0.6%				-1.3%		0.5%		0.8%		1.1%	
Αποπληρωσιμότητα Ακαθάριστου Εγχώριου Προϊόντος			% YoY	-	2.1%				-0.8%		0.2%		-0.2%		0.3%	
Πραγματικό Ακαθάριστο Εγχώριο Προϊόν	q		% YoY	Ναι	7.7%	2022 Q2	8.0%	2022 Q1	15.0%	2021 Q2	-15.5%	2020 Q2	2.2%	2019 Q2	1.7%	2018 Q2
Πραγματικό Ακαθάριστο Εγχώριο Προϊόν			% QoQ	Ναι	1.2%				2.9%		1.5%		-13.3%		1.1%	
Ποσοστό Ανεργίας	m		%	Ναι	12.2%	Aug-22	12.2%	Jul-22	13.7%	Aug-21	17.0%	Aug-20	17.0%	Aug-19	19.3%	Aug-18
Εναρμονισμένος Δείκτης Τιμών Καταναλωτή			% YoY	-	11.2%	Aug-22	11.3%	Jul-22	1.2%	Aug-21	-2.3%	Aug-20	0.1%	Aug-19	0.9%	Aug-18
Αποπληρωσιμότητα Ακαθάριστου Εγχώριου Προϊόντος	q		% YoY	Ναι	8.4%	2022 Q2	8.4%	2022 Q1	1.9%	2021 Q2	-1.2%	2020 Q2	1.0%	2019 Q2	2.0%	2018 Q2
<b>Σύνιστ. Πραγμ. Ακαθάριστου Εγχώριου Προϊόντος</b>																
Πραγμ. Ιδιωτική Κατανάλ. (Νοικοκυριά και ΜΚΙΕΝ)	q	(1), (7)	% YoY	Ναι	11.0%	2022 Q2	11.9%	2022 Q1	15.0%	2021 Q2	-14.0%	2020 Q2	1.0%	2019 Q2	2.0%	2018 Q2
Πραγμ. Δημόσια Κατανάλωση			% YoY	Ναι	0.8%				-0.1%		6.2%		-2.1%		6.4%	
Πραγμ. Επενδύσεις Παγίων (Ιδιωτικές και Δημόσιες)			% YoY	Ναι	8.7%				13.0%		7.7%		-2.2%		-17.5%	
Πραγμ. Εξαγωγές (Αγαθά και Υπηρεσίες)			% YoY	Ναι	20.8%				9.8%		26.1%		-32.5%		5.1%	8.0%
Πραγμ. Εισαγωγές (Αγαθά και Υπηρεσίες)			% YoY	Ναι	15.5%				18.1%		20.9%		-14.1%		2.7%	8.4%
<b>Αποτελεσματικότητα</b>																
Πραγμ. Παραγωγή της Εργασίας (ανά άτομο)	q	(4), (7)	% YoY	Ναι	2.4%	2022 Q2	-0.5%	2022 Q1	14.0%	2021 Q2	-13.0%	2020 Q2	1.0%	2019 Q2	-3.1%	2018 Q2
Πραγμ. Παραγωγή της Εργασίας (ανά ώρα εργασίας)			% YoY	Ναι	2.2%				-6.2%		-11.6%		13.2%		2.6%	-3.2%
<b>Αγορά Εργασίας</b>																
Απασχολούμενοι	m	(1), (7)	χιλ. άτομα	Ναι	4105.4	Aug-22	4103.8	Jul-22	4058.6	Aug-21	3892.6	Aug-20	3903.2	Aug-19	3798.5	Aug-18
Ανεργοί			χιλ. άτομα	Ναι	569.6		572.3		642.9		797.5		822.0		911.0	
Εργατικό Δυναμικό			χιλ. άτομα	Ναι	4675.0		4676.1		4701.5		4690.1		4725.2		4709.5	
Μη Ενεργός Πληθυσμός			χιλ. άτομα	Ναι	3151.1		3152.7		3155.4		3197.7		3200.1		3260.4	
<b>Αγορά Ακινήτων</b>																
Δείκτης Τιμών Διαμερισμάτων	q	(2), (7)	% YoY	Όχι	9.5%	2022 Q2	9.3%	2022 Q1	6.9%	2021 Q2	4.3%	2020 Q2	7.6%	2019 Q2	1.3%	2018 Q2
<b>Βιομηχανία και Εμπόριο</b>																
Δείκτης Υπευθύνων Προμηθειών (PMI)	m	(5), (7)	ΜΔ	Ναι	49.7	Σεπ-22	48.8	Aug-22	58.4	Σεπ-21	50.0	Σεπ-20	53.6	Σεπ-19	53.6	Σεπ-18
Δείκτης Βιομηχανικής Παραγωγής	(1), (7)		% YoY	Ναι	6.8%	Jul-22	7.9%	Jul-22	-0.2%	Jul-21	-8.7%	Jul-20	-2.2%	Jul-19	3.3%	Jul-18
Δείκτης Όγκου στο Λιανικό Εμπόριο			% YoY	Ναι	1.6%				-2.6%		11.1%		-2.4%		-1.8%	1.9%
<b>Εξωτερικές Τομέες</b>																
Ισοζύγιο Τρεκουσών Συναλλαγών (Α+Β+Γ+Δ)	m	(2), (7)	Σ12m € δις	Όχι	-13.7	Jul-22	-14.2	Jul-22	-10.0	Jul-21	-7.7	Jul-20	-4.8	Jul-19	-4.0	Jul-18
Α. Ισοζύγιο Αγαθών (Α1+Α2+Α3)			Σ12m € δις	Όχι	-33.5		-32.7		-20.6		-20.2		-23.5		-20.8	
Α1. Καυσίμων			Σ12m € δις	Όχι	-9.7		-9.3		-3.3		-4.3		-5.5		-4.4	
Α2. Πλοίων			Σ12m € δις	Όχι	-0.1		0.0		0.0		-0.3		-0.1		-0.1	
Α3. Χωρίς Καύσιμα και Πλοία			Σ12m € δις	Όχι	-23.7		-23.3		-17.3		-15.6		-17.9		-16.4	
Β. Ισοζύγιο Υπηρεσιών (Β1+Β2+Β3)			Σ12m € δις	Όχι	18.4		17.0		8.9		13.4		20.5		18.6	
Β1. Ταξιδιωτικό			Σ12m € δις	Όχι	14.1		12.7		5.7		8.8		14.7		13.6	
Β2. Μεταφορών			Σ12m € δις	Όχι	4.3		4.2		3.4		5.0		6.1		5.0	
Β3. Λοιπών Υπηρεσιών			Σ12m € δις	Όχι	0.0		0.1		-0.1		-0.4		-0.2		0.0	
Γ. Ισοζύγιο Πρωτογενών Εισοδημάτων (Γ1+Γ2+Γ3)			Σ12m € δις	Όχι	0.1		0.0		1.1		-1.3		-1.7		-1.4	
Γ1. Αμοιβών και Μισθών			Σ12m € δις	Όχι	-1.2		-1.2		-1.0		-1.2		-1.2		-1.1	
Γ2. Τόκων, Μεριμάτων και Κερδών			Σ12m € δις	Όχι	-1.1		-1.2		-0.8		-2.6		-3.0		-3.0	
Γ3. Λοιπών Πρωτογενών Εισοδημάτων			Σ12m € δις	Όχι	2.4		2.5		3.0		2.5		2.4		2.7	
Δ. Ισοζύγιο Δευτερογενών Εισοδημάτων (Δ1+Δ2)			Σ12m € δις	Όχι	1.3		1.5		0.5		0.4		-0.1		-0.4	
Δ1. Γενικής Κυβέρνησης			Σ12m € δις	Όχι	1.3		1.4		0.4		0.5		-0.2		-0.7	
Δ2. Λοιπών Τομέων			Σ12m € δις	Όχι	0.1		0.1		0.1		-0.1		0.2		0.4	
<b>Δημοσιονομικά Στοιχεία (Γενική Κυβέρνηση)</b>																
Ισοζύγιο Γενικής Κυβέρνησης % του ΑΕΠ	γ	(1), (7)	%	-	-7.4%	2021	-10.2%	2020	1.1%	2019	0.9%	2018	0.6%	2017	0.2%	2016
Πρωτογενές Ισοζύγιο Γενικής Κυβέρνησης % του ΑΕΠ			%	-	-5.0%		-7.2%		4.2%		4.3%		3.7%		3.5%	
Χρέος Γενικής Κυβέρνησης % του ΑΕΠ			%	-	193.3%		206.3%		180.7%		186.4%		179.5%		180.5%	
<b>Επίτοκια Αναφορές Ευρωπαϊκής Κεντρικής Τράπεζας</b>																
Διευκόλυνση Αποδοχής Καταθέσεων	-	(2), (7)	%	-	0.75%	14/9/22	0.00%	27/7/22	-0.50%	18/9/19	-0.40%	16/5/16	-0.30%	9/12/14	-0.20%	10/9/14
Δημοπρασίες Σταθερού Επιτοκίου			%	-	1.25%		0.50%		0.00%		0.00%		0.00%		0.00%	
Διευκόλυνση Οριακής Χρηματοδότησης			%	-	1.50%		0.75%		0.25%		0.25%		0.30%		0.30%	
<b>Τίτλοι Ελληνικού Δημοσίου και Τραπεζικά Επίτοκια</b>																
Αποδοση Τίτλων Ελληνικού Δημοσίου (10 έτη), Τέλος Περιόδου	m	(6), (7)	%	-	4.83%	Σεπ-22	4.10%	Aug-22	0.85%	Σεπ-21	1.02%	Σεπ-20	1.38%	Σεπ-19	4.17%	Σεπ-18
Διαφορά Αποδόσεων Ελλάδα-Γερμανία (10 έτη), Τέλος Περιόδου			ΜΒ	-	271.9		256.4		103.8		154.2		194.6		369.9	
Τραπεζικό Μέσο Επίτοκο Καταθέσεων (νέων)	(2), (7)		%	-	0.04%	Aug-22	0.04%	Jul-22	0.05%	Aug-21	0.11%	Aug-20	0.26%	Aug-19	0.28%	Aug-18
Τραπεζικό Μέσο Επίτοκο Δανείων (νέων)			%	-	4.00%		3.71%		4.14%		4.11%		4.68%		4.69%	
<b>Χρηματοδότηση</b>																
Γενικό Σύνολο Χρηματοδότησης (Α+Β+Γ+Δ)	m	(2), (7)	€ δις	Όχι	142.8	Aug-22	144.3	Jul-22	155.6	Aug-21	171.3	Aug-20	177.3	Aug-19	193.2	Aug-18
Α. Γενική Κυβέρνηση			€ δις	Όχι	29.9		31.3		33.9		23.9		17.8		16.2	
Β. Ιδιωτικές Επιχειρήσεις			€ δις	Όχι	69.2		69.0		66.2		73.8		74.9		85.5	
Γ. Ιδιώτες και ΙΜΚΙ			€ δις	Όχι	38.8		39.0		49.5		64.9		73.6		79.3	
Δ. Αγρότες, Ελευθ. Επαγγελματίες και Ατομικές Επιχ.			€ δις	Όχι	4.9		4.9		6.0		8.6		11.0		12.2	
<b>Καταθέσεις και Ρέπος</b>																
Σύνολο Καταθέσεων και Ρέπος (Α+Β+Γ+Δ)	m	(2), (7)	€ δις	Όχι	223.0	Aug-22	221.6	Jul-22	216.9	Aug-21	209.4	Aug-20	177.7	Aug-19	161.9	Aug-18
Α. Κάτοικοι Εσωτερικού (Α1+Α2+Α3)			€ δις	Όχι	192.6		191.9		182.2		162.6		151.8		147.0	
Α1. Γενική Κυβέρνηση			€ δις	Όχι	9.5		9.0		9.0		10.8		12.1		15.4	
Α2. Ιδιωτικές Επιχειρήσεις (Α2.1+Α2.2+Α2.3)			€ δις	Όχι	45.1		45.5		41.7		32.0		25.5		24.3	
Α2.1. Ασφαλιστικές Επιχειρήσεις			€ δις	Όχι	1.4		1.4		2.0		1.2		1.5		1.3	
Α2.2. Λοιπά Χρηματοπιστωτικά Ιδρύματα			€ δις	Όχι	3.7		3.6		3.3		2.4		2.0		1.8	
Α2.3. Μη Χρηματοπιστωτικές Επιχειρήσεις			€ δις	Όχι	40.0		40.5		36.3		28.4		22.0		21.2	
Α3. Νοικοκυριά και ΙΜΚΙ			€ δις	Όχι	138.0		137.4		131.5		119.9		114.3		107.2	
Β. Κάτοικοι Λοιπών Χωρών Ευρωζώνης			€ δις	Όχι	4.6		4.4		3.5		2.0		2.1		1.6	
Γ. Μη Κάτοικοι Ευρωζώνης			€ δις	Όχι	10.9		10.2		7.9		6.3		6.5		5.3	
Δ. Υποχρεώσεις Σχεταζ με Μεταβιβάζ. Περίου. Στοιχεία			€ δις	Όχι	15.0		15.2		23.4		38.5		17.3		7.9	
<b>Δείκτες Εμπιστοσύνης</b>																
Δείκτης Οικονομικού Κλίματος	m	(3), (7)	ΜΔ	Ναι	105.1	Σεπ-22	101.7	Aug-22	109.2	Σεπ-21	89.9	Σεπ-20	109.0	Σεπ-19	102.0	Σεπ-18
Βιομηχανία (στάθμιση 40%)			ΜΔ	Ναι	-5.2		-1.6		2.5		-16.7		2.7		0.9	
Υπηρεσίες (στάθμιση 30%)			ΜΔ	Ναι	37.2		20.2		34.5		-28.3		18.5		6.5	
Καταναλωτής (στάθμιση 20%)			ΜΔ	Ναι	-51.2		-54.2		-37.5		-40.5		-6.5		-45.9	
Λιανικό Εμπόριο (στάθμιση 5%)			ΜΔ	Ναι	-0.8		-3.7		3.4		-17.3		31.8		15.0	
Κατασκευές (στάθμιση 5%)			ΜΔ	Ναι	-29.4		-31.9		9.8		-51.9		-54.5		-53.5	

Πηγή: (1) Ελληνική Στατιστική Αρχή (ΕΛΣΤΑΤ),

## Ομάδα Ανάλυσης και Έρευνας



**Δρ, Τάσος Αναστασάτος** | Επικεφαλής Οικονομολόγος Ομίλου Eurobank  
tanastasatos@eurobank.gr | + 30 214 40 59 706



**Μιχαήλ Βασιλειάδης**  
Ερευνητής Οικονομολόγος  
mvasileiadis@eurobank.gr  
+ 30 214 40 59 709



**Δρ, Στυλιανός Γώγος**  
Ερευνητής Οικονομολόγος  
sgogos@eurobank.gr  
+ 30 214 40 63 456



**Μαρία Κασόλα**  
Ερευνήτρια Οικονομολόγος  
mkasola@eurobank.gr  
+ 30 210 40 63 453



**Παρασκευή Πετροπούλου**  
Ανώτερη Οικονομολόγος  
ppetroπουλου@eurobank.gr  
+ 30 214 40 63 455



**Δρ, Θεόδωρος Ράπανος**  
Οικονομικός Αναλυτής  
trapanos@eurobank.gr  
+ 30 214 40 59 711



**Δρ, Θεόδωρος Σταματίου**  
Ανώτερος Οικονομολόγος  
tstamatiou@eurobank.gr  
+ 30 214 40 59 708

Περισσότερες εκδόσεις μας διαθέσιμες στην ηλεκτρονική διεύθυνση που ακολουθεί: <https://www.eurobank.gr/en/group/economic-research>  
Εγγραφείτε ηλεκτρονικά, σε: <https://www.eurobank.gr/el/omilos/oikonomikes-analuseis/forma-ekdilosis-endiaferontos>  
Ακολουθήστε μας στο twitter: [https://twitter.com/Eurobank\\_Group](https://twitter.com/Eurobank_Group)  
Ακολουθήστε μας στο LinkedIn: <https://www.linkedin.com/company/eurobank>

### DISCLAIMER

This report has been issued by Eurobank S.A. ("Eurobank") and may not be reproduced in any manner or provided to any other person. Each person that receives a copy by acceptance thereof represents and agrees that it will not distribute or provide it to any other person. This report is not an offer to buy or sell or a solicitation of an offer to buy or sell the securities mentioned herein. Eurobank and others associated with it may have positions in, and may effect transactions in securities of companies mentioned herein and may also perform or seek to perform investment banking services for those companies. The investments discussed in this report may be unsuitable for investors, depending on the specific investment objectives and financial position. The information contained herein is for informative purposes only and has been obtained from sources believed to be reliable but it has not been verified by Eurobank. The opinions expressed herein may not necessarily coincide with those of any member of Eurobank. No representation or warranty (express or implied) is made as to the accuracy, completeness, correctness, timeliness or fairness of the information or opinions herein, all of which are subject to change without notice. No responsibility or liability whatsoever or howsoever arising is accepted in relation to the contents hereof by Eurobank or any of its directors, officers or employees. Any articles, studies, comments etc. reflect solely the views of their author. Any unsigned notes are deemed to have been produced by the editorial team. Any articles, studies, comments etc. that are signed by members of the editorial team express the personal views of their author.

