

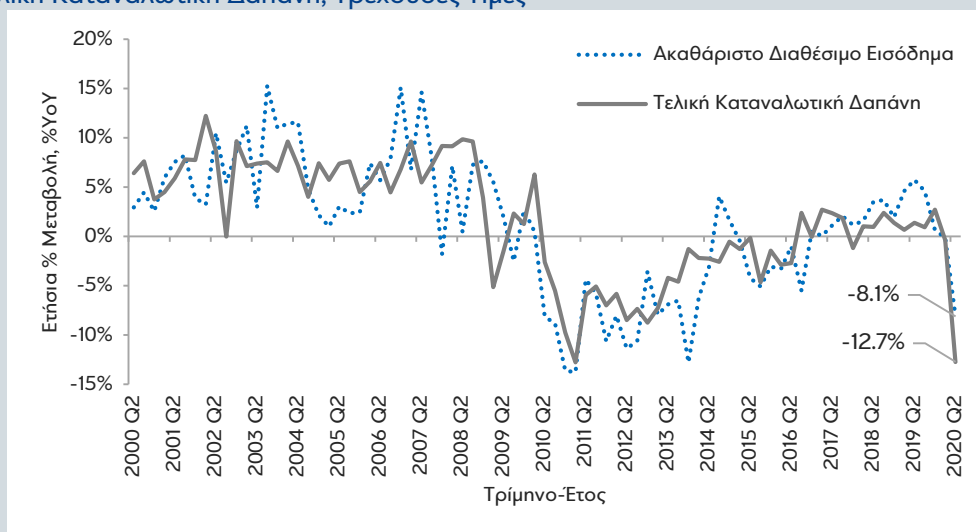
# 7 ΗΜΕΡΕΣ ΟΙΚΟΝΟΜΙΑ

30 Οκτωβρίου 2020, Τεύχος 351

## Τα μέτρα στήριξης μετρίασαν την πτώση του διαθέσιμου εισοδήματος των νοικοκυριών, ωστόσο η ιδιωτική κατανάλωση μειώθηκε με εντονότερο ρυθμό

Σύμφωνα με τους τριμηνιαίους μη χρηματοοικονομικούς λογαριασμούς θεσμικών τομέων της Ελληνικής Στατιστικής Αρχής (ΕΛΣΤΑΤ), το διαθέσιμο εισόδημα των νοικοκυριών διαμορφώθηκε στα €30,2 δις σε τρέχουσες τιμές το 2<sup>ο</sup> τρίμηνο 2020. Σε σύγκριση με το αντίστοιχο τρίμηνο του προηγούμενου έτους καταγράφηκε πτώση της τάξης του -8,1% YoY ή -€2,7 δις YoY (βλέπε Σχήμα 1).<sup>1</sup> Η λήψη εισοδηματικών μέτρων στήριξης από τους ασκούντες την οικονομική πολιτική συγκράτησε σε έναν βαθμό τη μείωση του διαθέσιμου εισοδήματος. Παρά ταύτα, η ζήτηση των νοικοκυριών, όπως αυτή αποτυπώνεται στη μεταβλητή της ιδιωτικής κατανάλωσης, συρρικνώθηκε κατά -12,7% YoY ή -€4,1 δις YoY, δηλαδή περισσότερο απ' ό τι το διαθέσιμο εισόδημα. Αυτό αντανακλάται στην ενίσχυση της αποταμίευσης των νοικοκυριών στην Ελλάδα κατά €1,5 YoY δις το 2<sup>ο</sup> τρίμηνο 2020.

**Σχήμα 1: Ελλάδα – Θεσμικός Τομέας Νοικοκυριών και ΜΚΙΕΝ\*, Ακαθάριστο Διαθέσιμο Εισόδημα και Τελική Καταναλωτική Δαπάνη, Τρέχουσες Τιμές**



Πηγή: (α) Ελληνική Στατιστική Αρχή (ΕΛΣΤΑΤ), (β) Eurobank Research.

Σημείωση: \*ως ΜΚΙΕΝ ορίζονται τα μη κερδοσκοπικά ιδρύματα που εξυπηρετούν τα νοικοκυριά.

Η αύξηση ή η μείωση του διαθέσιμου εισοδήματος των νοικοκυριών δύναται να προέλθει τόσο από την πλευρά των πόρων (π.χ. εισόδημα από μισθούς, από περιουσία ή πόροι προερχόμενοι από μεταβιβαστικές πληρωμές όπως είναι οι συντάξεις) όσο και από την πλευρά των χρήσεων των

<sup>1</sup> Τα εν λόγω στοιχεία δεν είναι εποχικά διορθωμένα. Ως εκ τούτου παρουσιάζουμε μόνο τις ετήσιες μεταβολές.

### Συγγραφείς

**Στυλιανός Γ. Γώγος, PhD**  
Οικονομικός Αναλυτής  
[sgogos@eurobank.gr](mailto:sgogos@eurobank.gr)

προαναφερθέντων πόρων (π.χ. φόροι εισοδήματος, κοινωνικές εισφορές). Στην περίπτωση της ελληνικής οικονομίας, καθοριστικό ρόλο στη συρρίκνωση του διαθέσιμου εισοδήματος των νοικοκυριών το 2<sup>ο</sup> τρίμηνο 2020 έπαιξαν οι συνιστώσες του εισοδήματος εξαρτημένης εργασίας και του μικτού εισοδήματος. Η τελευταία συνδέεται με τις αμοιβές των μελών ατομικών επιχειρήσεων και των αυτοαπασχολούμενων.

**Πίνακας 1: Ελλάδα – Θεσμικός Τομέας Νοικοκυριών και ΜΚΙΕΝ\*, Ακαθάριστο Διαθέσιμο Εισόδημα, Τελική Καταναλωτική Δαπάνη και Ακαθάριστη Αποταμίευση, Τρέχουσες Τιμές**

	2019Q1	2019Q2	2019Q3	2019Q4	2020Q1	2020Q2
εκατ. €	<b>1. Ακαθάριστο Λειτουργικό Πλεόνασμα,</b>					<b>€3.865,4 εκατ. το 2020Q2</b>
εκατ. € YoY	7,0	7,3	5,6	3,8	0,0	0,0
% YoY	0,2	0,2	0,1	0,1	0,0	0,0
εκατ. €	<b>2. Ακαθάριστο Μικτό Εισόδημα,</b>					<b>€9.274,2 εκατ. το 2020Q2</b>
εκατ. € YoY	248,4	440,6	392,8	14	-485,2	<b>-1.466,8</b>
% YoY	3,1	4,3	3,2	0,1	-5,8	-13,7
εκατ. €	<b>3. Εισόδημα Εξαρτημένης Εργασίας,</b>					<b>€15.762,9 εκατ. το 2020Q2</b>
εκατ. € YoY	706,5	1040,6	859,6	700,1	417,6	<b>-1.305,6</b>
% YoY	4,9	6,5	5,8	4,3	2,8	-7,6
εκατ. €	<b>4. Εισόδημα Περιουσίας**,</b>					<b>€1.429,7 εκατ. το 2020Q2</b>
εκατ. € YoY	-22,0	-101,3	661,1	-271,3	36,2	<b>-474,6</b>
% YoY	-3,2	-5,1	59,5	-31,3	5,5	-24,9
εκατ. €	<b>5. Κοινωνικές Παροχές πλην τις Κοινωνικές Μεταβιβ. σε Είδος,</b>					<b>€8.529,0 εκατ. το 2020Q2</b>
εκατ. € YoY	-222,6	973,7	-105,5	-504,1	105,3	<b>-826,0</b>
% YoY	-2,6	11,6	-1,2	-5,3	1,3	-8,8
εκατ. €	<b>6. Λοιπές Τρέχουσες Μεταβιβάσεις,</b>					<b>€900,7 εκατ. το 2020Q2</b>
εκατ. € YoY	124,2	85,0	167,2	-78,2	287,9	<b>210,2</b>
% YoY	23,7	14,0	26,6	-7,5	44,4	30,4
εκατ. €	<b>7. Τρέχοντες Φόροι Εισοδήματος, Πλούτου κλπ,</b>					<b>€2.845,3 εκατ. το 2020Q2</b>
εκατ. € YoY	-421,5	240,1	30,9	-254,5	200,5	<b>-280,4</b>
% YoY	-19,1	8,3	0,9	-8,3	11,2	-9,0
εκατ. €	<b>8. Κοινωνικές Εισφορές,</b>					<b>€6.290,0 εκατ. το 2020Q2</b>
εκατ. € YoY	33,8	185,7	208,0	-17,4	28,9	<b>-785,2</b>
% YoY	0,5	2,7	3,0	-0,2	0,4	-11,1
εκατ. €	<b>9. Λοιπές Τρέχουσες Μεταβιβάσεις,</b>					<b>€457,4 εκατ. το 2020Q2</b>
εκατ. € YoY	-4,5	236,1	323,5	-61,4	164,4	<b>-137,8</b>
% YoY	-1,1	65,8	84,7	-8,5	40,3	-23,1
εκατ. €	<b>10. Ακαθάριστο Διαθέσιμο Εισόδημα = (1+2+3+4+5+6) – (7+8+9), €30.169,3 εκατ. το 2020Q2</b>					
εκατ. € YoY	1.233,7	1.783,9	1.418,4	197,6	-32,0	<b>-2.659,5</b>
% YoY	4,6	5,7	4,6	0,7	-0,1	-8,1
εκατ. €	<b>11. Τελική Καταναλωτική Δαπάνη,</b>					<b>€28.404,0 εκατ. το 2020Q2</b>
εκατ. € YoY	205,8	448,5	300,1	857,1	-107,2	<b>-4.143,1</b>
% YoY	0,7	1,4	0,9	2,7	-0,4	-12,7
εκατ. €	<b>12. Ακαθάριστη Αποταμίευση = 10 – 11,</b>					<b>€1.765,2 εκατ. το 2020Q2</b>
εκατ. € YoY	1.028,0	1.335,4	1.118,3	-659,4	75,3	<b>1.483,6</b>

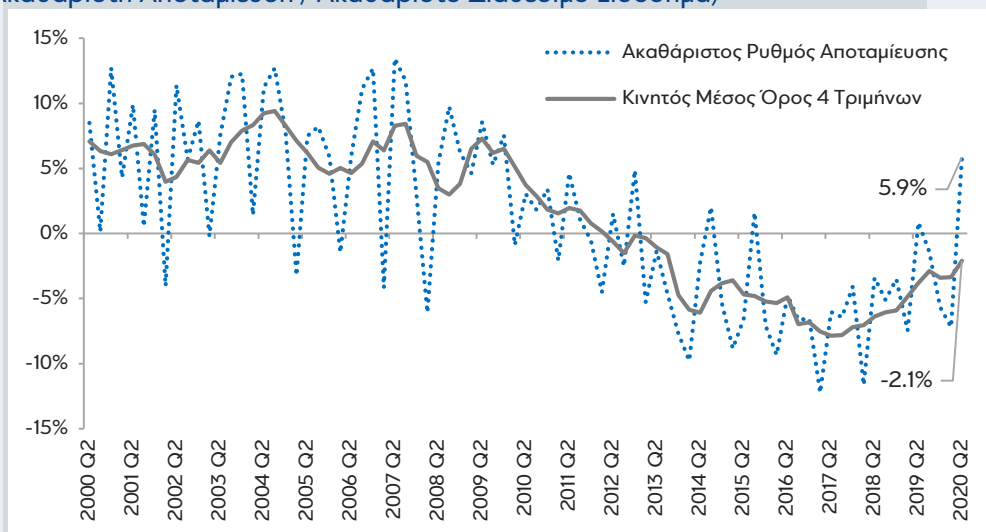
Πηγή: (α) Ελληνική Στατιστική Αρχή (ΕΛΣΤΑΤ), (β) Eurobank Research.

Σημείωση: \*ως ΜΚΙΕΝ ορίζονται τα μη κερδοσκοπικά ιδρύματα που εξυπηρετούν τα νοικοκυριά, \*\*από το εισόδημα περιουσίας των νοικοκυριών έχουν αφαιρεθεί οι αντίστοιχες υποχρεώσεις σε τόκους.

Όπως παρουσιάζεται στον Πίνακα 1, οι αμοιβές εξαρτημένης εργασίας των νοικοκυριών μειώθηκαν σε ετήσια βάση κατά -7,6% ή -€1.305,6 εκατ. το 2<sup>ο</sup> τρίμηνο 2020. Το εν λόγω αποτέλεσμα εξηγείται εν μέρει από τη μείωση του αριθμού των απασχολούμενων κατά -3,4% YoY (βάσει της μεθοδολογίας των εθνικών λογαριασμών) και των ωραρίων εργασίας.<sup>2</sup> Με δεδομένα τα μέτρα αναστολής λειτουργίας πολλών επιχειρήσεων και των περιορισμών στην κυκλοφορία, ο ρυθμός συρρίκνωσης των συνολικών αμοιβών εξαρτημένης εργασίας συγκρατήθηκε σε έναν βαθμό λόγω των εισοδηματικών μέτρων στήριξης από τους ασκούντες την οικονομική πολιτική. Ένα μέρος από αυτά έλαβε τη μορφή αυξημένων επιδοτήσεων – κυρίως προς τον θεσμικό τομέα των νοικοκυριών - από τα €696,4 εκατ. το 2<sup>ο</sup> τρίμηνο 2019 στα €2.202,5 εκατ. το 2<sup>ο</sup> τρίμηνο 2020 (€1.506,1 εκατ. YoY).

Σε ό,τι αφορά τη 2<sup>η</sup> μεγαλύτερη συνιστώσα των πρωτογενών εισοδημάτων των νοικοκυριών, δηλαδή εκείνη του μικτού εισοδήματος, η μείωση που καταγράφηκε το 2<sup>ο</sup> τρίμηνο 2020 ήταν ακόμα μεγαλύτερη σε σύγκριση με την αντίστοιχη της εξαρτημένης εργασίας.<sup>3</sup> Αναλυτικά διαμορφώθηκε στο -13,7% YoY ή -€1.466,8 εκατ. YoY. Τέλος και τα εισοδήματα από περιουσία κινήθηκαν πτωτικά κατά -24,9% YoY ή -€474,6 εκατ. YoY (βλέπε σημείωση \*\* στον Πίνακα 1).

**Σχήμα 2: Ελλάδα – Θεσμικός Τομέας Νοικοκυριών και ΜΚΙΕΝ, Ακαθάριστος Ρυθμός Αποταμίευσης (Ακαθάριστη Αποταμίευση / Ακαθάριστο Διαθέσιμο Εισόδημα)**



Πηγή: (α) Ελληνική Στατιστική Αρχή (ΕΛΣΤΑΤ), (β) Eurobank Research.

Σημείωση: \*ως ΜΚΙΕΝ ορίζονται τα μη κερδοσκοπικά ιδρύματα που εξυπηρετούν τα νοικοκυριά.

Για τη διαμόρφωση του διαθέσιμου εισοδήματος των νοικοκυριών, στην πλευρά των πόρων, πέραν των πρωτογενών εισοδημάτων, δηλαδή εκείνων που σχετίζονται με την παραγωγική διαδικασία, προστίθενται και οι μεταβιβαστικές πληρωμές. Οι κοινωνικές παροχές πλην τις κοινωνικές μεταβιβάσει σε είδος μειώθηκαν κατά -8,8% YoY ή -€826,0 εκατ. YoY το 2<sup>ο</sup> τρίμηνο 2020. Το εν λόγω αποτέλεσμα προκύπτει από την υψηλή βάση σύγκρισης του 2<sup>ου</sup> τριμήνου 2019 (έκτακτη καταβολή “13<sup>ης</sup> σύνταξης”). Τέλος, οι λοιπές τρέχουσες μεταβιβάσεις (π.χ. επιχορηγήσεις μη κερδοσκοπικών οργανισμών και κρατικές ενισχύσεις) κινήθηκαν ανοδικά κατά 30,4% YoY ή €210,2 εκατ. YoY.

<sup>2</sup> Βάσει της τριμηνιαίας έρευνας εργατικού δυναμικού (πηγή: ΕΛΣΤΑΤ), ο αριθμός των απασχολούμενων στην Ελλάδα μειώθηκε κατά -2,8% YoY το 2<sup>ο</sup> τρίμηνο 2020.

<sup>3</sup> Το μικτό εισόδημα περιλαμβάνει τις αμοιβές των μελών ατομικών επιχειρήσεων (μη εταιρικών επιχειρήσεων) και των αυτοαπασχολούμενων μέσω της διττής ιδιότητας που έχουν, ήτοι ως κεφαλαιούχοι και ως εργαζόμενοι.

Τα προαναφερθέντα στοιχεία, δηλαδή οι ετήσιες μεταβολές των πρωτογενών εισοδημάτων και των μεταβιβαστικών πληρωμών προς τα νοικοκυριά, επηρέασαν αρνητικά το διαθέσιμο εισόδημα κατά -€3.862,8 εκατ. YoY το 2<sup>ο</sup> τρίμηνο 2020. Ωστόσο, η τελική πτώση ήταν κατά €1.203,3 εκατ. YoY μικρότερη καθότι αντισταθμίστηκε από τη μείωση των φόρων εισοδήματος και πλούτου κατά -9,0% YoY ή -€280,4 εκατ. YoY, των κοινωνικών εισφορών κατά -11,1% YoY ή -€785,2 εκατ. YoY και των λοιπών τρεχουσών μεταβιβάσεων κατά -23,1% YoY ή -€137,8 εκατ. YoY.

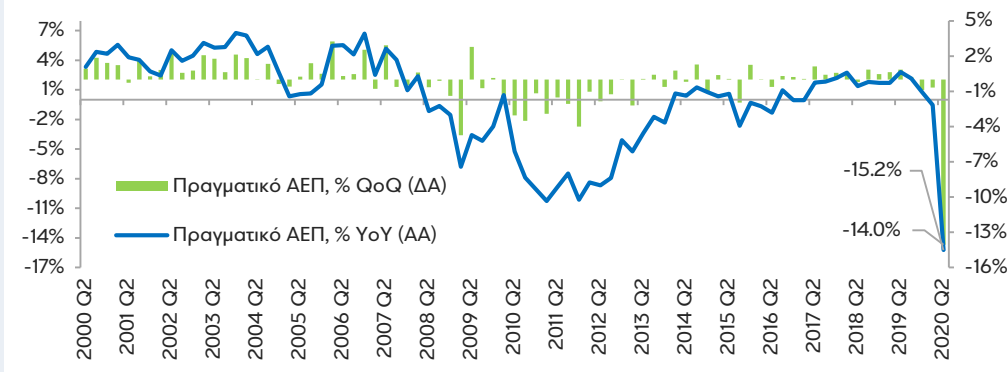
Λαμβάνοντας υπ' όψιν τις ετήσιες μεταβολές των συνιστωσών που καταγράφονται ως πόροι για τα νοικοκυριά και των αντιστοίχων που καταγράφονται ως χρήσεις, η τελική μείωση του διαθέσιμου εισοδήματος διαμορφώθηκε στο -8,1% YoY ή -€2.659,5 εκατ. YoY. Όπως αναφέραμε στην αρχή του παρόντος δελτίου, η μείωση της τελικής καταναλωτικής δαπάνης (-12,7% YoY ή -€4.143,1 εκατ. YoY) υπερέβη την πτώση του διαθέσιμου εισοδήματος των νοικοκυριών με αποτέλεσμα την ενίσχυση των αποταμιευτικών ροών κατά €1.483,6 εκατ. YoY (βλέπε Σχήμα 2). Αυτό το αποτέλεσμα εξηγείται σε έναν βαθμό από τους φυσικούς περιορισμούς για κατανάλωση που αντιμετώπισαν τα ελληνικά νοικοκυριά το 2<sup>ο</sup> τρίμηνο 2020 και από τη χειροτέρευση των προσδοκιών για την οικονομική κατάστασή τους στο άμεσο μέλλον. Εν κατακλείδι, τα εισοδηματικά μέτρα στήριξης της κυβέρνησης, μετρίασαν τη συρρίκνωση του διαθέσιμου εισοδήματος των νοικοκυριών, με την ιδιωτική κατανάλωση ωστόσο να κινείται εντονότερα καθοδικά. Λόγω του τρέχοντος 2<sup>ου</sup> κύματος της πανδημίας του κορωνοϊού COVID-19, οι ασκούντες την οικονομική πολιτική αναμένεται να ανακοινώσουν νέα μέτρα στήριξης της οικονομίας (η ανακοίνωση είχε προγραμματιστεί για σήμερα αλλά αναβλήθηκε εξαιτίας της σεισμικής δραστηριότητας στο ανατολικό Αιγαίο) τα οποία θα στοχεύουν στην άμβλυση της αρνητικής επίδρασης στο διαθέσιμο εισόδημα των νοικοκυριών των νέων παρεμβάσεων για τον περιορισμό εξάπλωσης της πανδημίας.

### Πίνακας Α1: Βασικά Μακροοικονομικά Μεγέθη της Ελληνικής Οικονομίας

#### Πραγματικό Ακαθάριστο Εγχώριο Προϊόν (εποχικά διορθωμένα στοιχεία)

Το 2<sup>ο</sup> τρίμηνο 2020 η ετήσια % μεταβολή του πραγματικού ΑΕΠ ήταν -15,2% (-0,5% (2020Q1) και +2,8% (2019Q2)), η αντίστοιχη τριμηνιαία % μεταβολή ήταν -14,0% (-0,7% (2020Q1) και +0,9% (2019Q2))

Προβλέψεις για το σύνολο του έτους - Ευρωπαϊκή Επιτροπή, Ιουλ-2020: 2019 +1,9%, 2020 -9,0%, 2021 6,0%



#### ΑΕΠ (% YoY & % QoQ)

Περίοδος: 2000Q2–2020Q2

Στοιχεία: τριμηνιαία

Μέσος Όρος: +0,2%

Διάμεσος: +1,0%

Μέγιστο: +6,8% (2003Q4)

Ελάχιστο: -15,2% (2020Q2)

AA = αριστερός άξονας

ΔΑ = δεξιός άξονας

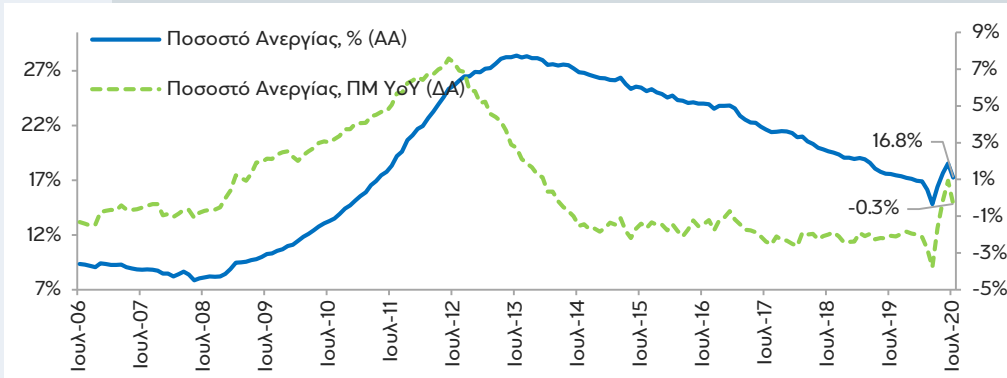
Δημοσίευση: 3/9/2020 (προσωρινά στοιχεία)

Επομ. δημ.: 4/12/2020 (προσωρινά στοιχεία)

#### Ποσοστό Ανεργίας (εποχικά διορθωμένα στοιχεία)

Τον Ιούλιο 2020 το ποσοστό ανεργίας διαμορφώθηκε στο 16,8% (18,0% (6/2020) και 17,1% (7/2019)) και το αντίστοιχο μέσο ετήσιο μέγεθος (ΜΟ 12 μηνών) ήταν στο 16,5% (16,5% (6/2020) και 18,1% (7/2019))

Προβλέψεις για το σύνολο του έτους - Ευρωπαϊκή Επιτροπή, Μαϊ-2020: 2019 17,3%, 2020 19,9%, 2021 16,8%



#### Ποσοστό Ανεργίας (%)

Περίοδος: 7/2006-7/2020

Στοιχεία: μηνιαία

Μέσος Όρος: 18,1%

Διάμεσος: 18,8%

Μέγιστο: 27,9% (7/2013)

Ελάχιστο: 7,4% (5/2008)

AA = αριστερός άξονας

ΔΑ = δεξιός άξονας

ΠΜ = ποσοστ, μοναδ,

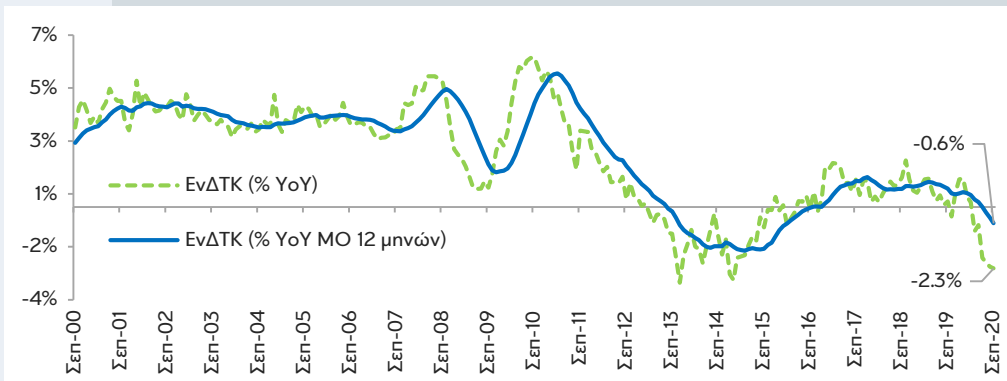
Δημοσίευση: 8/10/2020

Επομ. δημ.: 5/11/2020

#### Εναρμονισμένος Δείκτης Τιμών Καταναλωτή

Τον Σεπτέμβριο 2020 η ετήσια % μεταβολή του ΕνΔΤΚ ήταν -2,3% (-2,3% (8/2020) και +0,2% (9/2019)) και η αντίστοιχη μέση ετήσια % μεταβολή (ΜΟ 12 μηνών) ήταν -0,6% (-0,4% (8/2020) και +0,7% (9/2019))

Προβλέψεις για το σύνολο του έτους - Ευρωπαϊκή Επιτροπή, Ιουλ-2020: 2019 +0,5%, 2020 -0,5%, 2021 +0,5%



#### ΕνΔΤΚ (% YoY)

Περίοδος: 9/2000-9/2020

Στοιχεία: μηνιαία

Μέσος Όρος: +1,9%

Διάμεσος: +2,3%

Μέγιστο: +5,7% (9/2010)

Ελάχιστο: -2,9% (11/2013)

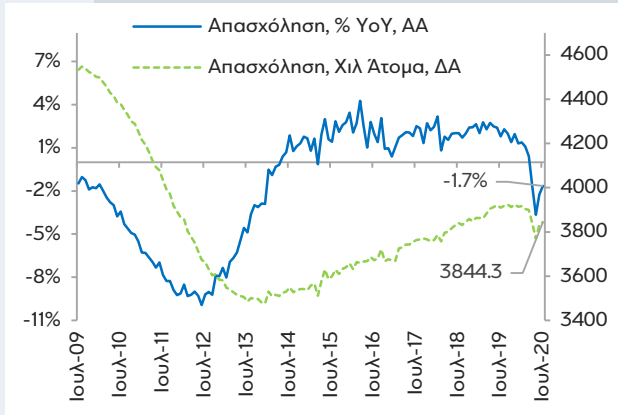
Δημοσίευση: 9/10/2020

Επομ. δημ.: 10/11/2020

Πηγή: (α) Ελληνική Στατιστική Αρχή (ΕΛΣΤΑΤ), (β) Ευρωπαϊκή Επιτροπή (European Commission), (γ) Eurobank Research

### Πίνακας Α2: Δείκτες Οικονομικής Δραστηριότητας (υψηλής συχνότητας) της Ελληνικής Οικονομίας

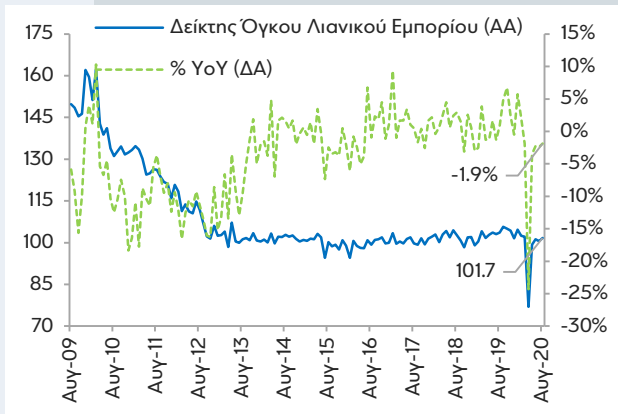
**Απασχόληση (σύνολο οικονομίας):** -1,7% YoY τον Ιουλ-20 από -2,2% YoY τον Ιουν-20, +0,2% YoY την περίοδο Αυγ-19 – Ιουλ-20 (12Μ) από +2,3% YoY την περίοδο Αυγ-18 – Ιουλ-19 (επόμενη δημοσίευση: 5/11/2020)



**Δείκτης Οικονομικού Κλίματος:** 92,3 ΜΔ τον Οκτ-20, +2,8 ΜΔ MoM και -15,5 ΜΔ YoY τον Οκτ-20 από -1,2 ΜΔ MoM και -18,8 YoY ΜΔ τον Σεπ-20 (επόμενη δημοσίευση: 27/11/2020)



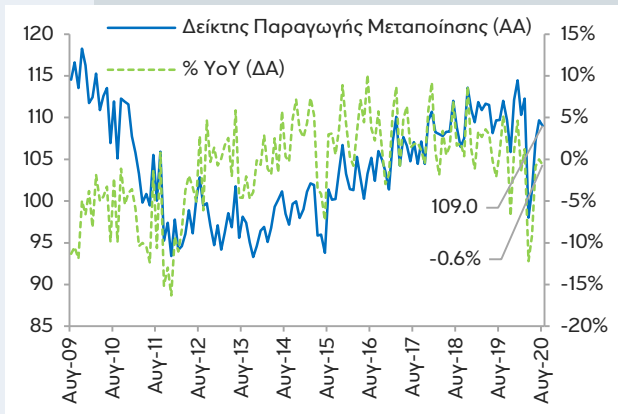
**Δείκτης Όγκου Λιανικού Εμπορίου:** +1,1% MoM και -1,9% YoY τον Αυγ-20 από -0,7% MoM και -2,4% YoY τον Ιούλιο-20, -1,3% YoY την περίοδο Σεπ-19 – Αυγ-20 (12Μ) από -0,1% YoY την περίοδο Σεπ-18 – Αυγ-19 (επόμενη δημοσίευση: 30/11/2020)



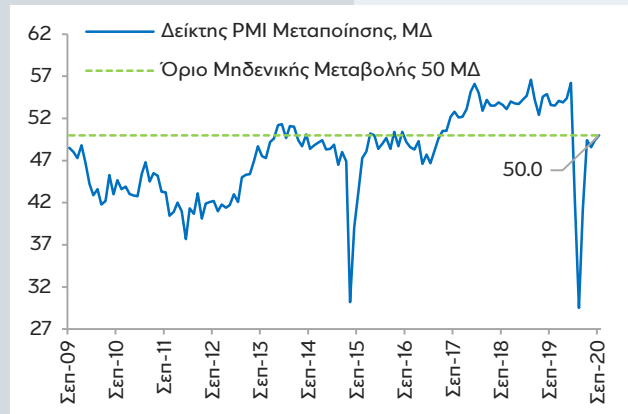
**Δείκτης Εμπιστοσύνης Καταναλωτή:** -45,5 ΜΔ τον Οκτ-20, -4,5 ΜΔ MoM και -37,1 ΜΔ YoY τον Οκτ-20 από -6,0 ΜΔ MoM και -34,2 ΜΔ YoY τον Σεπ-20 (επόμενη δημοσίευση: 27/11/2020)



**Δείκτης Παραγωγής Μεταποίησης:** -0,6% MoM και -0,6% YoY τον Αυγ-20 από +2,3% MoM και 0,0% YoY τον Ιουλ-20, -1,5% YoY την περίοδο Σεπ-19 – Αυγ-20 (12Μ) από +1,8% YoY την περίοδο Σεπ-18 – Αυγ-19 (επόμενη δημοσίευση: 9/11/2020)



**Δείκτης PMI Μεταποίησης:** 50,0 ΜΔ τον Σεπ-20, +0,6 ΜΔ MoM και -3,6 ΜΔ YoY τον Σεπ-20 από +0,8 ΜΔ MoM και -5,5 ΜΔ YoY τον Αυγ-20 (επόμενη δημοσίευση: 2/11/2020)



**Πηγή:** (α) Ελληνική Στατιστική Αρχή (ΕΛΣΤΑΤ), (β) Ίδρυμα Οικονομικών και Βιομηχανικών Ερευνών (ΙΟΒΕ), (γ) IHS Markit, (δ) Eurobank Research, **Σημείωση:** (α) ως ΜΔ ορίζουμε τις μονάδες δείκτη, ως ΜΟ τον μέσο όρο και ως MoM και YoY τη μηνιαία και την ετήσια μεταβολή αντίστοιχα,

Πίνακας Α3: Βασικά Μακροοικονομικά - Μικροοικονομικά Μεγέθη της Ελληνικής Οικονομίας

Μεταβλητές	Στοιχ.	Πηγή	Παράθεση	Εποχ. Διόρθ.	Τελευταία Παρατήρηση	Παρατήρηση		Παρατηρήσεις Παρελθόντων Ετών								
						Προηγούμενης Περιόδου	2018	2017	2016	2015	2014					
<b>Βασική Επισκόπηση</b>																
Πραγματικό Ακαθάριστο Εγχώριο Προϊόν	y	(1), (7)	% YoY	-	1.9%	2019	1.9%	2018	1.5%	2017	-0.2%	2016	-0.4%	2015	0.7%	2014
Πραγματικό Ακαθάριστο Εγχώριο Προϊόν			€ δις		194.4		190.8		187.2		184.4		184.8		185.6	
Ονομαστικό Ακαθάριστο Εγχώριο Προϊόν					187.5		184.7		180.2		176.5		177.3		178.7	
Ποσοστό Ανεργίας			%		17.3%		19.3%		21.5%		23.5%		24.9%		26.5%	
Εναρμονισμένος Δείκτης Τιμών Καταναλωτή					0.5%		0.8%		1.1%		0.0%		-1.1%		-1.4%	
Αποπληθωριστής Ακαθάριστου Εγχώριου Προϊόντος					-0.4%		0.5%		0.6%		-0.2%		-0.3%		-1.8%	
Πραγματικό Ακαθάριστο Εγχώριο Προϊόν	q			Ναι	-15.2%	2020 Q2	-0.5%	2020 Q1	2.8%	2019 Q2	1.4%	2018 Q2	1.7%	2017 Q2	-1.3%	2016 Q2
Πραγματικό Ακαθάριστο Εγχώριο Προϊόν			% QoQ		-14.0%		-0.7%		0.9%		-0.2%		-0.2%		1.1%	
Ποσοστό Ανεργίας	m				16.8%	Ιουλ-20	18.0%	Ιουν-20	17.1%	Ιουλ-19	19.1%	Ιουλ-18	21.1%	Ιουλ-17	23.5%	Ιουλ-16
Εναρμονισμένος Δείκτης Τιμών Καταναλωτή					-2.3%	Σεπ-20	-2.3%	Αυγ-20	0.2%	Σεπ-19	1.1%	Σεπ-18	1.0%	Σεπ-17	-0.1%	Σεπ-16
Αποπληθωριστής Ακαθάριστου Εγχώριου Προϊόντος	q			Ναι	-2.0%	2020 Q2	-1.6%	2020 Q1	0.2%	2019 Q2	0.6%	2018 Q2	-0.2%	2017 Q2	1.0%	2016 Q2
<b>Σύνολο Πραγμ. Ακαθάριστου Εγχώριου Προϊόντος</b>																
Πραγμ. Ιδιωτική Καταναλ. (Νοικοκυριά και ΜΚΙΕΝ)	q	(1), (7)	% YoY	Ναι	-11.6%	2020 Q2	-0.7%	2020 Q1	0.1%	2019 Q2	1.4%	2018 Q2	1.2%	2017 Q2	-2.1%	2016 Q2
Πραγμ. Δημόσια Καταναλωση					-3.2%		1.4%		9.8%		-4.0%		-1.1%		-0.9%	
Πραγμ. Επενδύσεις Παγίων (Ιδιωτικές και Δημόσιες)					-10.3%		-6.4%		-5.2%		19.0%		-8.8%		13.9%	
Πραγμ. Εξαγωγές (Αγαθά και Υπηρεσίες)					-32.1%		2.4%		5.2%		9.2%		9.1%		-10.2%	
Πραγμ. Εισαγωγές (Αγαθά και Υπηρεσίες)					-17.2%		-1.1%		3.9%		2.8%		5.8%		-1.9%	
<b>Αποταξινόμηση</b>																
Πραγμ. Παραγωγικ. της Εργασίας (ανά άτομο)	q	(4), (7)	% YoY	Ναι	-12.2%	2020 Q2	-1.3%	2020 Q1	0.4%	2019 Q2	-0.2%	2018 Q2	0.0%	2017 Q2	-1.6%	2016 Q2
Πραγμ. Παραγωγικ. της Εργασίας (ανά ώρα εργασίας)					16.8%		8.7%		-0.1%		0.0%		-0.3%		-2.1%	
<b>Αγορά Εργασίας</b>																
Απασχολούμενοι	m	(1), (7)	χιλ. άτομα	Ναι	3844.3	Ιουλ-20	3833.6	Ιουν-20	3908.8	Ιουλ-19	3839.7	Ιουλ-18	3763.8	Ιουλ-17	3671.4	Ιουλ-16
Άνεργοι					773.6		843.0		805.0		908.9		1008.6		1128.7	
Εργατικό Δυναμικό					4617.9		4676.6		4713.8		4748.6		4772.4		4800.1	
Μη Ενεργός Πληθυσμός					3273.6		3218.4		3215.0		3224.5		3238.2		3245.4	
<b>Αγορά Ακινήτων</b>																
Δείκτης Τιμών Διαμερισμάτων	q	(2), (7)	% YoY	Όχι	4.2%	2020 Q2	6.5%	2020 Q1	7.5%	2019 Q2	1.4%	2018 Q2	-1.2%	2017 Q2	-2.5%	2016 Q2
<b>Βιομηχανία και Εμπόριο</b>																
Δείκτης Υπευθύνων Προμηθειών (PMI)	m	(5), (7)	ΜΔ	Ναι	50.0	Σεπ-20	49.4	Αυγ-20	53.6	Σεπ-19	53.6	Σεπ-18	52.8	Σεπ-17	49.2	Σεπ-16
Δείκτης Βιομηχανικής Παραγωγής	(1), (7)		% YoY		-3.0%		-0.3%		-0.1%		0.0%		4.9%		2.2%	
Δείκτης Όγκου στο Λιανικό Εμπόριο					-1.9%		-2.4%		0.9%		2.9%		0.5%		-1.0%	
Δείκτης Κύκλου Εργασιών στο Χωρικό Εμπόριο	q	(1), (7)			-20.9%	2020 Q2	-1.8%	2020 Q1	-0.8%	2019 Q2	6.8%	2018 Q2	2.7%	2017 Q2	-3.4%	2016 Q2
Δείκτης Κύκλου Εργασιών στον Τομέα των Αυτοκιν.					-38.5%		-3.8%		12.2%		16.3%		15.2%			
<b>Εξωτερικές Τομές</b>																
Ισοζύγιο Τρεχουσών Συναλλαγών (Α+Β+Γ+Δ)	m	(2), (7)	Σ12m € δις	Όχι	-9.6	Αυγ-20	-7.9	Ιουλ-20	-4.3	Αυγ-19	-4.4	Αυγ-18	-3.2	Αυγ-17	-1.9	Αυγ-16
Α. Ισοζύγιο Αγαθών (Α1+Α2+Α3)					-19.8		-20.2		-23.5		-21.0		-19.9		-17.7	
Α1. Καύσιμων					-3.9		-4.3		-5.4		-4.3		-4.0		-2.9	
Α2. Πλοίων					-0.1		-0.3		-0.3		-0.1		0.0		0.0	
Α3. Χωρίς Καύσιμα και Πλοία					-15.7		-15.6		-17.7		-16.6		-15.8		-14.8	
Β. Ισοζύγιο Υπηρεσιών (Β1+Β2+Β3)					10.4		13.3		21.0		18.6		17.9		15.9	
Β1. Ταξιδιωτικό					6.1		8.7		15.1		13.6		12.2		11.1	
Β2. Μεταφορών					4.7		5.0		6.0		5.1		5.0		4.5	
Β3. Λοιπών Υπηρεσιών					-0.4		-0.4		-0.2		-0.1		0.7		0.3	
Γ. Ισοζύγιο Πρωτογενών Εισοδημάτων (Γ1+Γ2+Γ3)					-0.9		-1.4		-1.8		-1.7		-0.7		0.0	
Γ1. Αμοιβών και Μισθών					-1.2		-1.2		-1.2		-1.1		-1.1		-1.0	
Γ2. Τόκων, Μερισιμάτων και Κερδών					-2.5		-2.7		-3.1		-3.3		-2.1		-2.2	
Γ3. Λοιπών Πρωτογενών Εισοδημάτων					2.8		2.5		2.5		2.7		2.6		3.2	
Δ. Ισοζύγιο Δευτερογενών Εισοδημάτων (Δ1+Δ2)					0.6		0.5		-0.1		-0.3		-0.5		-0.2	
Δ1. Γενικής Κυβέρνησης					0.7		0.5		-0.2		-0.7		-0.8		-0.4	
Δ2. Λοιπών Τομέων					-0.1		-0.1		0.2		0.4		0.3		0.2	
<b>Δημοσιονομικά Στοιχεία (Γενική Κυβέρνηση)</b>																
Ισοζύγιο Γενικής Κυβέρνησης % του ΑΕΠ	y	(1), (7)	%	-	1.5%	2019	1.0%	2018	0.7%	2017	0.5%	2016	-5.6%	2015	-3.6%	2014
Πρωτογενές Ισοζύγιο Γενικής Κυβέρνησης % του ΑΕΠ					4.4%		4.3%		3.8%		3.7%		-2.1%		0.4%	
Χρέος Γενικής Κυβέρνησης % του ΑΕΠ					176.6%		181.2%		176.2%		178.5%		175.9%		178.9%	
<b>Επιτόκια Αναφοράς Ευρωπαϊκής Κεντρικής Τράπεζας</b>																
Διακόλληση Αποδοχής Καταθέσεων	-	(2), (7)	%	-	-0.50%	18/9/19	-0.40%	16/3/16	-0.30%	9/12/14	-0.20%	10/9/14	-0.10%	11/6/14	0.00%	13/11/13
Δημοπρασίες Σταθερού Επιτοκίου					0.00%		0.00%		0.05%		0.05%		0.15%		0.25%	
Διακόλληση Οριακής Χρηματοδότησης					0.25%		0.25%		0.30%		0.30%		0.40%		0.75%	
<b>Τίτλοι Ελληνικού Δημοσίου και Τραπεζικά Επιτόκια</b>																
Απόδοση Τίτλων Ελληνικού Δημοσίου (10 έτη), Τέλος Περιόδου	m	(6), (7)	%	-	1.02%	Σεπ-20	1.11%	Αυγ-20	1.38%	Σεπ-19	4.17%	Σεπ-18	5.65%	Σεπ-17	8.30%	Σεπ-16
Τραπεζικό Μέσο Επιτόκιο Καταθέσεων (νέων)	(2), (7)				0.11%	Αυγ-20	0.11%	Ιουλ-20	0.26%	Αυγ-19	0.28%	Αυγ-18	0.29%	Αυγ-17	0.42%	Αυγ-16
Τραπεζικό Μέσο Επιτόκιο Δανείων (νέων)					4.11%		4.08%		4.68%		4.08%		4.82%		4.96%	
Τραπεζικό Μέσο Επιτόκιο Καταθέσεων (υφιστάμενων)					0.11%		0.12%		0.26%		0.30%		0.31%		0.41%	
Τραπεζικό Μέσο Επιτόκιο Δανείων (υφιστάμενων)					3.80%		3.81%		4.09%		4.31%		4.59%		4.90%	
<b>Χρηματοδότηση</b>																
Γενικό Σύνολο Χρηματοδότησης (Α+Β+Γ+Δ)	m	(2), (7)	€ δις	Όχι	171.3	Αυγ-20	171.7	Ιουλ-20	177.3	Αυγ-19	193.2	Αυγ-18	204.5	Αυγ-17	222.0	Αυγ-16
Α. Γενική Κυβέρνηση					23.9		24.5		17.8		16.2		17.6		22.3	
Β. Ιδιωτικές Επιχειρήσεις					73.8		73.5		74.9		85.5		89.7		94.8	
Γ. Ιδιώτες και ΙΜΚΙ					64.9		65.1		73.6		79.3		84.3		91.7	
Δ. Αγρότες, Ελευθ. Επαγγελματίες και Ατομικές Επιχ.					8.6		8.6		11.0		12.2		12.9		13.2	
<b>Καταθέσεις και Ρέπος</b>																
Σύνολο Καταθέσεων και Ρέπος (Α+Β+Γ+Δ)	m	(2), (7)	€ δις	Όχι	210.2	Αυγ-20	210.2	Ιουλ-20	177.7	Αυγ-19	161.9	Αυγ-18	156.4	Αυγ-17	158.7	Αυγ-16
Α. Κάτοικοι Εσωτερικού (Α1+Α2+Α3)					162.6		162.6		151.8		147.0		133.1		133.9	
Α1. Γενική Κυβέρνηση					10.8		11.1		12.1		15.4		10.5		10.0	
Α2. Ιδιωτικές Επιχειρήσεις (Α2.1+Α2.2+Α2.3)					32.0		31.8		25.5		24.3		22.1		21.6	
Α2.1. Ασφαλιστικές Επιχειρήσεις					1.2		1.3		1.5		1.3		1.6		1.5	
Α2.2. Λοιπά Χρηματοπιστωτικά Ιδρύματα					2.4		2.4		2.0		1.8		1.6		3.7	
Α2.3. Μη Χρηματοπιστωτικές Επιχειρήσεις					28.4		28.1		22.0		21.2		18.9		16.4	
Α3. Νοικοκυριά και ΙΜΚΙ					119.9		119.7		114.3		107.2		100.5		102.3	
Β. Κάτοικοι Λοιπών Χωρών Ευρωζώνης					2.0		2.0		2.1		1.6		1.4		2.4	
Γ. Μη Κάτοικοι Ευρωζώνης					6.3		6.3		6.5		5.3		6.8		4.9	
Δ. Υποχρεώσεις Σχετίζ. με Μεταβιβάζ. Περιουσι. Στοιχεία					39.2		39.3		17.3		7.9		15.2		17.5	
<b>Δείκτες Εμπιστοσύνης</b>																
Δείκτης Οικονομικού Κλίματος	m	(3), (7)	ΜΔ	Ναι	92.3	Οκτ-20	89.5	Σεπ-20	107.8	Οκτ-19	102.2	Οκτ-18	100.3	Οκτ-17	96.7	Οκτ-16
Βιομηχανία (στάθμιση 40%)					-9.0		-18.1		1.9		-3.4		-4.7		-4.7	
Υπηρεσίες (στάθμιση 30%)					-25.6		-26.9		15.4		10.7		14.4		1.3	
Καταναλωτής (στάθμιση 20%)					-45.5		-41.0		-8.4		-34.1		-50.0		-58.5	
Λιανικό Εμπόριο (στάθμιση 5%)					-15.3		-21.1		26.3		16.4		2.0		10.7	
Κατασκευές (στάθμιση 5%)					-46.6		-52.1		-50.4		-51.4		-44.7		-67.1	

## Ομάδα Ανάλυσης και Έρευνας



**Δρ, Τάσος Αναστασάτος** | Επικεφαλής Οικονομολόγος Ομίλου Eurobank  
tanastasatos@eurobank.gr | + 30 214 40 59 706



**Άννα Δημητριάδου**  
Οικονομική Αναλύτρια  
andimitriadi@eurobank.gr  
+ 30 210 37 18 793



**Ιωάννης Γκιώκис**  
Ανώτερος Οικονομολόγος  
igkiokis@eurobank.gr  
+ 30 214 40 59 707



**Δρ, Στυλιανός Γώγος**  
Οικονομικός Αναλυτής  
sgogos@eurobank.gr  
+ 30 210 37 18 733



**Μαρία Κασόλα**  
Οικονομική Αναλύτρια  
mkasola@eurobank.gr  
+ 30 210 33 18 708



**Όλγα Κοσμά**  
Ερευνήτρια Οικονομολόγος  
okosma@eurobank.gr  
+ 30 210 37 18 728



**Παρασκευή Πετροπούλου**  
Ανώτερη Οικονομολόγος  
rpetropoulou@eurobank.gr  
+ 30 210 37 18 991



**Δρ, Θεόδωρος Ράπανος**  
Οικονομικός Αναλυτής  
v-trapanos@eurobank.gr  
+ 30 214 40 59 711



**Δρ, Θεόδωρος Σταματίου**  
Ανώτερος Οικονομολόγος  
tstamatiou@eurobank.gr  
+ 30 214 40 59 708



**Ευαγγελία Τσιαμπάνου**  
Οικονομική Αναλύτρια  
etsiampanou@eurobank.gr  
+ 30 214 40 59 712

Περισσότερες εκδόσεις μας διαθέσιμες στην ηλεκτρονική διεύθυνση που ακολουθεί: <https://www.eurobank.gr/en/group/economic-research>  
Εγγραφείτε ηλεκτρονικά, σε: <https://www.eurobank.gr/el/omilos/oikonomikes-analuseis/forma-ekdilosis-endiaferontos>  
Ακολουθήστε μας στο twitter: [https://twitter.com/Eurobank\\_Group](https://twitter.com/Eurobank_Group)  
Ακολουθήστε μας στο LinkedIn: <https://www.linkedin.com/company/eurobank>

### DISCLAIMER

This report has been issued by Eurobank S.A. ("Eurobank") and may not be reproduced in any manner or provided to any other person. Each person that receives a copy by acceptance thereof represents and agrees that it will not distribute or provide it to any other person. This report is not an offer to buy or sell or a solicitation of an offer to buy or sell the securities mentioned herein, Eurobank and others associated with it may have positions in, and may effect transactions in securities of companies mentioned herein and may also perform or seek to perform investment banking services for those companies. The investments discussed in this report may be unsuitable for investors, depending on the specific investment objectives and financial position. The information contained herein is for informative purposes only and has been obtained from sources believed to be reliable but it has not been verified by Eurobank. The opinions expressed herein may not necessarily coincide with those of any member of Eurobank. No representation or warranty (express or implied) is made as to the accuracy, completeness, correctness, timeliness or fairness of the information or opinions herein, all of which are subject to change without notice. No responsibility or liability whatsoever or howsoever arising is accepted in relation to the contents hereof by Eurobank or any of its directors, officers or employees. Any articles, studies, comments etc, reflect solely the views of their author. Any unsigned notes are deemed to have been produced by the editorial team. Any articles, studies, comments etc, that are signed by members of the editorial team express the personal views of their author.

