

ΠΕΡΙΒΑΛΛΟΝΤΙΚΗ ΕΚΘΕΣΗ 2016



ΠΕΡΙΕΧΟΜΕΝΑ

1 ΕΙΣΑΓΩΓΗ.....	2
2. ΠΕΡΙΓΡΑΦΗ ΤΗΣ EUROBANK.....	4
3. ΠΕΡΙΒΑΛΛΟΝΤΙΚΗ ΠΟΛΙΤΙΚΗ	5
4. ΣΥΣΤΗΜΑ ΠΕΡΙΒΑΛΛΟΝΤΙΚΗΣ ΔΙΑΧΕΙΡΙΣΗΣ	6
5. ΠΕΡΙΒΑΛΛΟΝΤΙΚΕΣ ΠΛΕΥΡΕΣ ΚΑΙ ΕΠΙΠΤΩΣΕΙΣ	7
6. ΠΕΡΙΒΑΛΛΟΝΤΙΚΟΙ ΣΚΟΠΟΙ, ΣΤΟΧΟΙ ΚΑΙ ΠΡΟΓΡΑΜΜΑΤΑ.....	7
7. ΠΕΡΙΒΑΛΛΟΝΤΙΚΗ ΕΠΙΔΟΣΗ.....	8
7.1 ΑΠΟΤΕΛΕΣΜΑΤΑ ΠΕΡΙΒΑΛΛΟΝΤΙΚΩΝ ΔΕΙΚΤΩΝ	8
7.2 ΠΕΡΙΒΑΛΛΟΝΤΙΚΗ ΔΙΑΧΕΙΡΙΣΗ	11
7.2.1 ΕΚΠΑΙΔΕΥΣΗ, ΕΝΗΜΕΡΩΣΗ ΚΑΙ ΕΥΑΙΣΘΗΤΟΠΟΙΗΣΗ ΤΟΥ ΠΡΟΣΩΠΙΚΟΥ	11
7.2.2 ΕΞΟΙΚΟΝΟΜΗΣΗ ΦΥΣΙΚΩΝ ΠΟΡΩΝ	12
<i>7.2.2.1 ΕΝΕΡΓΕΙΑ ΚΑΙ ΚΛΙΜΑΤΙΚΗ ΑΛΛΑΓΗ</i>	<i>12</i>
<i>7.2.2.2 ΧΑΡΤΙ</i>	<i>18</i>
<i>7.2.2.3 ΝΕΡΟ</i>	<i>18</i>
7.2.3 ΑΝΑΚΥΚΛΩΣΗ ΚΑΙ ΔΙΑΧΕΙΡΙΣΗ ΣΤΕΡΕΩΝ ΑΠΟΒΛΗΤΩΝ	19
<i>7.2.3.1 ΜΕΛΑΝΟΔΟΧΕΙΑ (TONER CARTRIDGES)</i>	<i>19</i>
<i>7.2.3.2 ΑΝΑΚΥΚΛΩΣΗ ΧΑΡΤΙΟΥ ΚΑΙ ΥΛΙΚΩΝ ΣΥΣΚΕΥΑΣΙΑΣ</i>	<i>20</i>
<i>7.2.3.3 ΗΛΕΚΤΡΙΚΟΣ & ΗΛΕΚΤΡΟΝΙΚΟΣ ΕΞΟΠΛΙΣΜΟΣ</i>	<i>20</i>
<i>7.2.3.4 ΛΑΜΠΤΗΡΕΣ/ΣΥΣΣΩΡΕΥΤΕΣ.....</i>	<i>20</i>
<i>7.2.3.5 ΠΙΣΤΩΤΙΚΕΣ ΚΑΡΤΕΣ.....</i>	<i>20</i>
7.2.4 ΑΞΙΟΛΟΓΗΣΗ ΠΕΡΙΒΑΛΛΟΝΤΙΚΟΥ ΚΙΝΔΥΝΟΥ	20
7.3 ΠΕΡΙΒΑΛΛΟΝ ΚΑΙ ΕΤΑΙΡΙΚΗ ΚΟΙΝΩΝΙΚΗ ΕΥΘΥΝΗ	25
8. ΒΕΒΑΙΩΣΗ ΤΟΥ ΠΕΡΙΒΑΛΛΟΝΤΙΚΟΥ ΕΠΑΛΗΘΕΥΤΗ ΣΧΕΤΙΚΑ ΜΕ ΤΙΣ ΔΡΑΣΤΗΡΙΟΤΗΤΕΣ ΕΠΑΛΗΘΕΥΣΗΣ ΚΑΙ ΕΠΙΚΥΡΩΣΗΣ	26
9. ΑΠΑΙΤΟΥΜΕΝΕΣ ΠΛΗΡΟΦΟΡΙΕΣ ΓΙΑ ΤΗΝ ΚΑΤΑΧΩΡΗΣΗ	28
ΠΑΡΑΡΤΗΜΑ Ι.....	30

1. ΕΙΣΑΓΩΓΗ

Η προστασία του περιβάλλοντος αποτελεί καθήκον για τον Όμιλο Eurobank. Το 2003 σηματοδότησε την εναρκτήρια πορεία της Τράπεζας στην περιβαλλοντική προστασία με τη θέσπιση της επίσημης Περιβαλλοντικής Πολιτικής της, η οποία αποσκοπεί στη μείωση των περιβαλλοντικών της επιπτώσεων.

Η Περιβαλλοντική Πολιτική υλοποιείται με την εγκατάσταση και λειτουργία Συστήματος Περιβαλλοντικής Διαχείρισης (ΣΠΔ). Η Eurobank από το 2004 είναι η πρώτη Τράπεζα στην Ελλάδα και παραμένει μία από τις λίγες στην Ευρώπη, που έχει πιστοποιηθεί κατά το Διεθνές Πρότυπο ISO 14001 για την εφαρμογή Συστήματος Περιβαλλοντικής Διαχείρισης (ΣΠΔ). Το ΣΠΔ επιτηρείται ετησίως από τον ανεξάρτητο Φορέα Πιστοποίησης TÜV HELLAS.

Το 2009 η λειτουργία του συστήματος έκανε ένα ακόμη βήμα «ωρίμανσης» με την ολοκλήρωση των διαδικασιών καταχώρησης της Τράπεζας στο Ευρωπαϊκό Μητρώο (EMAS) του Υπουργείου Περιβάλλοντος και Ενέργειας (αριθμός καταχώρησης EL-000080) των επιχειρήσεων που τηρούν τον Κανονισμό (Κανονισμός (ΕΚ) 1221/2009) για την Περιβαλλοντική Διαχείριση. Η μετάβαση αυτή, όπως αναφέρεται στα επίσημα έγγραφα της Ευρωπαϊκής Επιτροπής συμβάλλει στη βελτίωση των περιβαλλοντικών επιδόσεων ενώ αυξάνει τη διαφάνεια και την αξιοπιστία της περιβαλλοντικής διαχείρισης.

Τα ζητήματα αιεφόρου ανάπτυξης συμπεριλαμβανομένου αυτά του Περιβάλλοντος θεωρούνται υψίστης σημασίας για τη Διοίκηση της Eurobank, η οποία έχει αναθέσει την ευθύνη για αυτά στην Επιτροπή Περιβάλλοντος & Αιεφόρου Ανάπτυξης Ομίλου, της οποίας προεδρεύει ο Αναπληρωτής Διευθύνων Σύμβουλος, Group Chief Operating Officer (COO) & Διεθνείς Δραστηριότητες. Στην Επιτροπή συμμετέχουν οι επικεφαλής των Μονάδων της Τράπεζας και των θυγατρικών της που εμπλέκονται στα θέματα υλοποίησης των Πολιτικών Αιεφόρου ανάπτυξης συμπεριλαμβανομένου της Περιβαλλοντικής πολιτικής & της Πολιτικής Διαχείρισης Ενέργειας, με στόχο το στρατηγικό σχεδιασμό των σχετικών δράσεων.

Οι περιβαλλοντικές ενέργειες του Ομίλου και η ενίσχυση της Αιεφόρου Ανάπτυξης συντονίζονται από τη Διεύθυνση Περιβαλλοντικών και Κοινωνικών Υποθέσεων Αιεφόρου Ανάπτυξης Ομίλου, με βασικό σκοπό τη μέριμνα για την υλοποίηση της Περιβαλλοντικής Πολιτικής και την επίτευξη των στόχων που απορρέουν από αυτήν.

Πέραν της ενίσχυσης της αιεφόρου ανάπτυξης, η βελτίωση των περιβαλλοντικών επιδόσεων της Τράπεζας παρέχει ανταγωνιστικά πλεονεκτήματα, όπως:

- Τη μείωση των λειτουργικών δαπανών
- Την αξιοποίηση νέων επιχειρηματικών ευκαιριών, για παράδειγμα με την ανάπτυξη και προώθηση των «πράσινων» τραπεζικών προϊόντων.

Βασική αρχή του ομίλου Eurobank είναι ότι μόνο μέσω συνεργασιών θα επιτευχθεί ο διεθνής στόχος για την Αιεφόρο Ανάπτυξη. Για το σκοπό αυτό, από το 2005, έχει ενταχθεί ως μέλος στο Παγκόσμιο Δίκτυο Χρηματοοικονομικών Οργανισμών, United Nations Environment Program Finance Initiative (UNEP FI), όπου συνεργάζεται με το Περιβαλλοντικό Πρόγραμμα των Ηνωμένων Εθνών για την Προστασία του Περιβάλλοντος και την προώθηση της Αιεφόρου Ανάπτυξης. Εκπροσωπούμενη από τη Διεύθυνση Περιβαλλοντικών και Κοινωνικών Υποθέσεων Αιεφόρου Ανάπτυξης Ομίλου, η Τράπεζα έχει αναλάβει υψηλές διοικητικές θέσεις στην Παγκόσμια Διοικούσα Επιτροπή, την Τραπεζική Επιτροπή καθώς και την προεδρία της Ευρωπαϊκής Ομάδας Δράσης (2010-2014). Μέσα από τον σημαντικό ρόλο του στις εργασίες του Οργανισμού αυτού, ο Όμιλος συνέβαλε ενεργά στη σύνταξη και έκδοση του πρώτου στο είδος του Οδηγού Αιεφόρου

Τραπεζικής, που αποτελεί εγχειρίδιο βέλτιστων πρακτικών για τις τράπεζες παγκοσμίως και ο οποίος είναι διαθέσιμος για το κοινό στην ιστοσελίδα: www.unepfi.org/fileadmin/documents/guide_banking_statements.pdf.

Παράλληλα η Τράπεζα συμμετέχει στην Επιτροπή Εμπειρογνομώνων (expert panel) της Ευρωπαϊκής Επιτροπής για τη Χρηματοδότηση Ενεργειακής Απόδοσης (European Commission Energy Efficiency Financial Institutions Group), στην Επιτροπή Αειφόρου Ανάπτυξης της Ελληνικής Ένωσης Τραπεζών καθώς επίσης και ως πρεσβευτής στην Πρωτοβουλία Sustainable Greece 2020 που έχει ως στόχο την προώθηση της Βιώσιμη Ανάπτυξης και της Υπεύθυνης Επιχειρηματικότητας.

Η Διοίκηση του ομίλου Eurobank στοχεύει στη σταδιακή επέκταση της εφαρμογής της Περιβαλλοντικής Πολιτικής και τη διάδοση των πιστοποιημένων και βραβευμένων περιβαλλοντικών πρακτικών της στις θυγατρικές εταιρείες του Ομίλου στην Ελλάδα και το εξωτερικό. Παράλληλα, λειτουργούν Γραφεία Περιβάλλοντος στις θυγατρικές εταιρείες στη Σερβία, Βουλγαρία και Ρουμανία κάτω από τη συνεχή υποστήριξη της Διεύθυνσης Περιβαλλοντικών και Κοινωνικών Υποθέσεων Αειφόρου Ανάπτυξης Ομίλου με σκοπό τη συνεχή βελτίωση του περιβαλλοντικού προφίλ των εταιρειών τους.

Το πεδίο εφαρμογής του Συστήματος Περιβαλλοντικής Διαχείρισης της Τράπεζας είναι «Παροχή Τραπεζικών και Χρηματοοικονομικών Υπηρεσιών», η θέση εφαρμογής είναι στην Ελλάδα, ενώ η έκταση της Πιστοποίησης αφορά όλες τις Κεντρικές Υπηρεσίες και όλα τα καταστήματα της Τράπεζας έτσι όπως έχουν προκύψει μετά τη λειτουργική συγχώνευση με το Νέο Ταχυδρομικό Ταμιευτήριο που υλοποιήθηκε μέσα στο 2014 (31 κτίρια και 441 καταστήματα του Δικτύου εξυπηρέτησης της Eurobank και του Νέου Ταχυδρομικού Ταμιευτηρίου όπως παρουσιάζονται στο Παράρτημα Ι.

Στο πλαίσιο των απαιτήσεων του EMAS για επικύρωση της περιβαλλοντικής έκθεσης σε ετήσια βάση, κατόπιν σχετικής επιθεώρησης από Φορέα, συντάχθηκε η παρούσα Περιβαλλοντική Έκθεση στην οποία αναφέρονται οι επιδόσεις και τα αποτελέσματα της Τράπεζας, με σκοπό την παροχή των περιβαλλοντικών πληροφοριών της Eurobank προς το κοινό και προς κάθε ενδιαφερόμενο.

Τα στοιχεία τα οποία συμπεριλαμβάνονται στην παρούσα έκθεση αφορούν στην περιβαλλοντική πολιτική, στις περιβαλλοντικές επιπτώσεις, στις επιδόσεις και στα αποτελέσματα της Τράπεζας για το σύνολο των σημείων παρουσίας της με βάση τους περιβαλλοντικούς σκοπούς και στόχους που έχει θέσει.

Ημερομηνία: 25/07/2017

Σ. Ιωάννου
Πρόεδρος Επιτροπής Περιβάλλοντος &
Αειφόρου Ανάπτυξης Ομίλου
Αναπληρωτής Διευθύνων Σύμβουλος
Group Chief Operating Officer (COO) &
Διεθνείς Δραστηριότητες

Δ. Χαμηλάκη
Διευθύντης Διεύθυνσης Περιβαλλοντικών
και Κοινωνικών Υποθέσεων Αειφόρου
Ανάπτυξης Ομίλου

2. ΠΕΡΙΓΡΑΦΗ ΤΗΣ EUROBANK

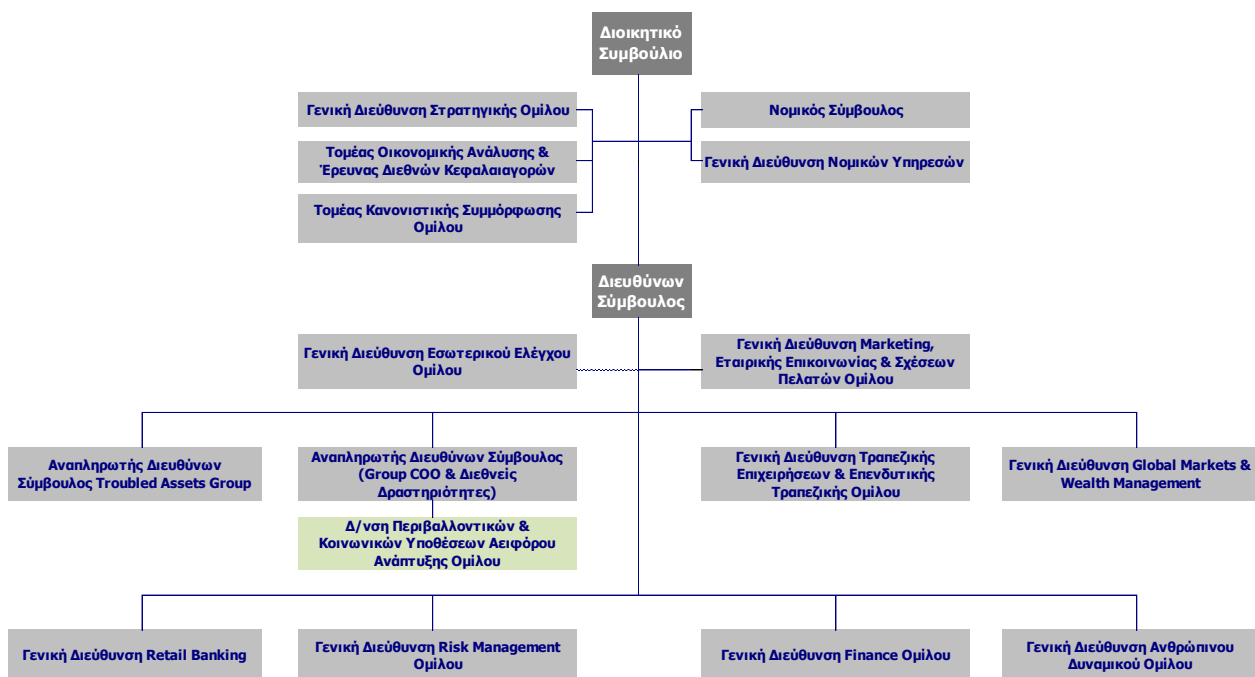
Ο όμιλος Eurobank είναι ένας δυναμικός χρηματοοικονομικός οργανισμός με παρουσία σε επτά χώρες, σύνολο ενεργητικού €66,4 δισ. και ανθρώπινο δυναμικό 15.958 εργαζόμενους. Ξεκίνησε τη διαδρομή του το 1990 και έπειτα από μία δυναμική πορεία ανάπτυξης και συγχωνεύσεων, πρωτοστατεί τα τελευταία χρόνια στις εξελίξεις και τη διαμόρφωση του τραπεζικού περιβάλλοντος.

Με συνολικό δίκτυο 896 σημείων εξυπηρέτησης στην Ελλάδα και στο εξωτερικό, ο Όμιλος παρέχει ένα ολοκληρωμένο φάσμα χρηματοοικονομικών προϊόντων και υπηρεσιών σε ιδιώτες και επιχειρήσεις.

Στην Ελλάδα, η Eurobank είναι ένας από τους τέσσερις πυλώνες του τραπεζικού συστήματος. Με δύο διακριτά δίκτυα λιανικής, το Δίκτυο Eurobank και το Δίκτυο Νέο Ταχυδρομικό Ταμιευτήριο, εξειδικευμένα κέντρα εξυπηρέτησης επιχειρήσεων, δίκτυο private banking και βραβευμένα ηλεκτρονικά δίκτυα, η φιλοσοφία της Eurobank εστιάζει στην παροχή υπηρεσιών υψηλής ποιότητας στους πελάτες της.

Ο Όμιλος επίσης διατηρεί στρατηγική θέση στη Βουλγαρία, τη Ρουμανία και τη Σερβία, διακρίνεται στον τομέα διαχείρισης περιουσίας στην Κύπρο, το Λουξεμβούργο και το Λονδίνο.

Αναλυτικότερα στοιχεία για την Τράπεζα καθώς και για τις δραστηριότητές της αναφέρονται στον Ετήσιο Απολογισμό 2016 στην ιστοσελίδα της Τράπεζας www.eurobank.gr ενώ το Οργανόγραμμα παρουσιάζεται στο κάτωθι διάγραμμα:



Ημερομηνία στοιχείων: 31 Δεκεμβρίου 2016

3. ΠΕΡΙΒΑΛΛΟΝΤΙΚΗ ΠΟΛΙΤΙΚΗ

Η Eurobank ανακοίνωσε την επίσημη Περιβαλλοντική Πολιτική της το 2003, ως ένδειξη της δέσμευσής της για μείωση των άμεσων επιπτώσεων στο περιβάλλον, που προκύπτουν από τη λειτουργία της καθώς και των έμμεσων επιπτώσεων, που απορρέουν από τις δραστηριότητες των πελατών και προμηθευτών της. Στην περιβαλλοντική της πολιτική, η Τράπεζα εκφράζει τις προθέσεις και τις αρχές της στις οποίες δεσμεύεται σε σχέση με τα θέματα περιβάλλοντος. Η περιβαλλοντική πολιτική είναι γνωστή στο προσωπικό της Τράπεζας και είναι διαθέσιμη στους φορείς εκτός Τράπεζας, καθώς είναι αναρτημένη στην ηλεκτρονική της διεύθυνση, www.eurobank.gr.

Η ανώτατη διοίκηση της Τράπεζας έχει καθορίσει την ακόλουθη περιβαλλοντική πολιτική:



ΠΕΡΙΒΑΛΛΟΝΤΙΚΗ ΠΟΛΙΤΙΚΗ

Για την Eurobank η ευθύνη προς το περιβάλλον αποτελεί θεμελιώδες τμήμα της αειφόρου επιχειρηματικής ανάπτυξης. Ως χρηματοοικονομικός όμιλος, αναγνωρίζουμε την επίπτωση των δραστηριοτήτων μας στο περιβάλλον και επιζητούμε την βέλτιστη χρήση των φυσικών πόρων, καθώς και την ελαχιστοποίηση της παραγωγής απορριμμάτων. Ακόμη, αναγνωρίζουμε τις έμμεσες επιπτώσεις που πηγάζουν από τις χρηματοδοτικές και επενδυτικές μας δραστηριότητες, καθώς και από τις σχέσεις που αναπτύσσουμε με το κοινό μας και την ευρύτερη κοινωνία.

Δεσμευόμαστε να αποτιμάμε την επίπτωση των δραστηριοτήτων μας στο περιβάλλον, να θέτουμε κατάλληλους σκοπούς και στόχους, να ελέγχουμε και να βελτιώνουμε διαρκώς την περιβαλλοντική μας επίδοση, όπως επίσης και να συμμορφωνόμαστε με τους τοπικούς, εθνικούς και διεθνείς, περιβαλλοντικούς νόμους και διατάξεις.

Πιστεύουμε πως η διαχείριση του περιβάλλοντος είναι ένα αναπόσπαστο μέρος της καλής και κοινωνικά υπεύθυνης συμπεριφοράς μιας επιχείρησης. Για το λόγο αυτό, ακολουθούμε μια υπεύθυνη περιβαλλοντική συμπεριφορά στην καθημερινή λειτουργία μας και αυτήν, σταδιακά, την υιοθετούμε και έναντι των μετόχων, των πελατών και των προμηθευτών μας, καθώς και έναντι της ευρύτερης κοινωνίας, εφαρμόζοντας ορθές περιβαλλοντικές πρακτικές, προωθώντας ταυτόχρονα την οικονομική ανάπτυξη.


Σταύρος Ιωάννου
Πρόεδρος Επιτροπής Περιβάλλοντος /
Αειφόρου Ανάπτυξης Ομίλου Eurobank

Αθήνα, 5 Ιουνίου 2014

Η Eurobank θέτει προς επίτευξη αντικειμενικούς σκοπούς και επιμέρους στόχους, οι οποίοι είναι μετρήσιμοι και επιτεύξιμοι. Οι περιβαλλοντικοί σκοποί και στόχοι αυτοί αξιολογούνται ετησίως ως προς την αποτελεσματικότητά τους και αναθεωρούνται, εφόσον απαιτείται. Τα αποτελέσματα της περιβαλλοντικής επίδοσης της Τράπεζας συμπεριλαμβάνονται στην εκάστοτε Περιβαλλοντική Έκθεση, η οποία δημοσιεύεται στην ιστοσελίδα www.eurobank.gr, κοινοποιείται στο Υπουργείο Περιβάλλοντος & Ενέργειας (ΥΠΕΝ), καθώς και στη Διεύθυνση EMAS της Ευρωπαϊκής Ένωσης.

4. ΣΥΣΤΗΜΑ ΠΕΡΙΒΑΛΛΟΝΤΙΚΗΣ ΔΙΑΧΕΙΡΙΣΗΣ

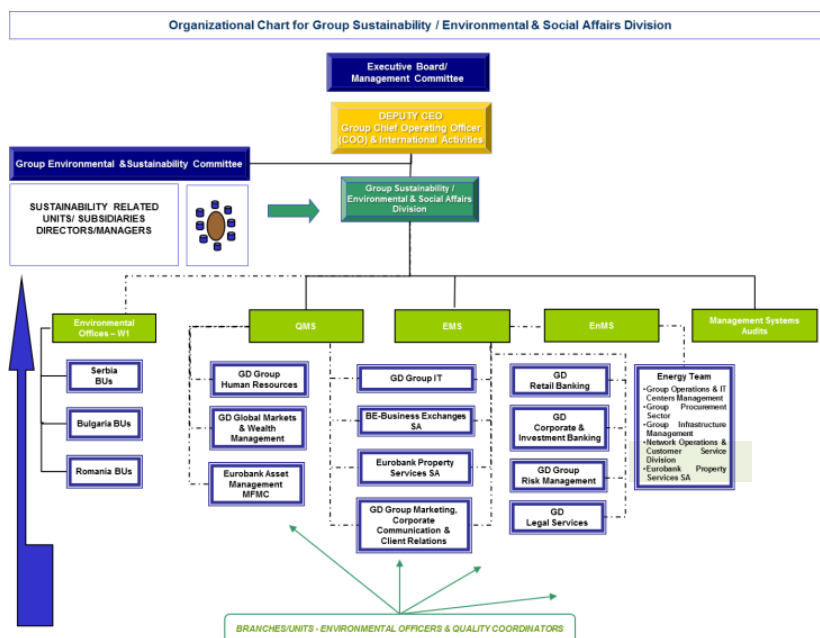
Το Σύστημα Περιβαλλοντικής Διαχείρισης (ΣΠΔ) της Eurobank αποτελεί ένα ολοκληρωμένο σύστημα για τη συνολική και ορθή διαχείριση των περιβαλλοντικών θεμάτων που προκύπτουν ή ενδέχεται να προκύψουν από τη λειτουργία της Τράπεζας. Για την περιγραφή του Συστήματος Περιβαλλοντικής Διαχείρισης (ΣΠΔ) μπορείτε να ανατρέξετε στην Περιβαλλοντική Έκθεση του 2011 (αναρτημένη στο διαδικτυακό τόπο της Τράπεζας και του ΥΠΕΝ)¹.

Το ΣΠΔ που εφαρμόζει η Eurobank βασίζεται στις κατευθυντήριες οδηγίες του EMAS και έχει σκοπό την τήρηση της Περιβαλλοντικής Πολιτικής στο πεδίο της δραστηριότητας της Τράπεζας. Παράλληλα στηρίζεται σε συγκεκριμένη Δομή και Οργάνωση της Τράπεζας και σε καθιερωμένες διαδικασίες παρακολούθησης, μέτρησης και καταγραφής των περιβαλλοντικών επιπτώσεων στο άμεσο και ευρύτερο περιβάλλον, εντός του οποίου λαμβάνουν χώρα οι δραστηριότητες της Τράπεζας.

Στο πλαίσιο αυτό η Διοίκηση της Eurobank έχει ορίσει ως εκπρόσωπό της για περιβαλλοντικά ζητήματα τον Αναπληρωτή Διευθύνων Σύμβουλο, Group Chief Operating Officer (COO) & Διεθνείς Δραστηριότητες με σκοπό την ενιαία και υπεύθυνη προώθηση και εφαρμογή της Περιβαλλοντικής Πολιτικής και του ΣΠΔ σε όλα τα σημεία και μονάδες της Τράπεζας. Η Επιτροπή Περιβάλλοντος & Αειφόρου Ανάπτυξης Ομίλου

ανασκοπεί το Σύστημα Περιβαλλοντικής Διαχείρισης και την ευθύνη για την εφαρμογή του Συστήματος Περιβαλλοντικής Διαχείρισης την έχει η Διεύθυνση Περιβαλλοντικών και Κοινωνικών Υποθέσεων Αειφόρου Ανάπτυξης Ομίλου, ενώ ο τρόπος επικοινωνίας με τη Διοίκηση, καθώς και τις άλλες Διευθύνσεις απεικονίζεται στο διπλανό Οργανόγραμμα της Τράπεζας σχετικά με την Περιβαλλοντική Διαχείριση.

Είναι πεποίθηση της Διοίκησης ότι η επιτυχία της εφαρμογής του ΣΠΔ περνάει μέσα από τη συνειδητοποίηση των βασικών αρχών προστασίας και σεβασμού του περιβάλλοντος, η οποία τελικά οδηγεί στην προσωπική, έμπρακτη συμβολή κάθε εργαζομένου.



¹ <http://www.eurobank.gr/online/home/genericnew.aspx?code=EKEFrontidaGiaToPeribalon&mid=858&lang=gr>
& <http://www.ypeka.gr/Default.aspx?tabid=577&language=el-GR>

5. ΠΕΡΙΒΑΛΛΟΝΤΙΚΕΣ ΠΛΕΥΡΕΣ ΚΑΙ ΕΠΙΠΤΩΣΕΙΣ

Οι περιβαλλοντικές πλευρές της Τράπεζας περιγράφονται αναλυτικά στην περιβαλλοντική έκθεση του 2013 που βρίσκεται αναρτημένη στο διαδικτυακό τόπο www.eurobank.gr. Στο 2015 η διαχείριση της περιβαλλοντικής πλευράς «Κατανάλωση ηλεκτρικής από φωτισμό, ηλεκτρονικό εξοπλισμό, κλιματισμό, εξαερισμό και χημικής ενέργειας», πραγματοποιείται μέσω του Συστήματος Διαχείρισης Ενέργειας, πιστοποιημένο κατά ISO 50001:2011.

6. ΠΕΡΙΒΑΛΛΟΝΤΙΚΟΙ ΣΚΟΠΟΙ, ΣΤΟΧΟΙ ΚΑΙ ΠΡΟΓΡΑΜΜΑΤΑ

Ετησίως τίθενται περιβαλλοντικοί σκοποί και στόχοι σε σχέση με τις περιβαλλοντικές πλευρές που αποσκοπούν στη συνεχή βελτίωση των περιβαλλοντικών επιδόσεων της Τράπεζας. Για την επίτευξη των ευρύτερων αυτών σκοπών, καθώς και των συγκεκριμένων ποσοτικών στόχων σχεδιάζονται και υλοποιούνται περιβαλλοντικά προγράμματα. Οι στόχοι και τα προγράμματα εφαρμογής της Τράπεζας για το 2016 διαφοροποιούνται ως εξής:

α/α	Σκοποί	Στόχοι 2017	Περίοδος Υλοποίησης	Περιβαλλοντικά Προγράμματα (ΠΠ)
1	Εξοικονόμηση φυσικών πόρων	Μείωση κατανάλωσης ηλεκτρικής ενέργειας κατά 6 % σε σχέση με το 2016.	31/12/2017	Σύστημα Διαχείρισης Ενέργειας (ISO 50001).
2	Εξοικονόμηση φυσικών πόρων	Μείωση της κατανάλωσης φυσικού αερίου σε σχέση με 2016 κατά 1%	31/12/2017	Σύστημα Διαχείρισης Ενέργειας (ISO 50001).
3	Εξοικονόμηση φυσικών πόρων	Μείωση της κατανάλωσης πετρελαίου θέρμανσης σε σχέση με 2016 κατά 2%.	31/12/2017	Σύστημα Διαχείρισης Ενέργειας (ISO 50001).
4	Μείωση αέριων εκπομπών ¹	Μείωση συνολικών εκπομπών αερίων του θερμοκηπίου (GHG – Score 2) κατά 31 % με έτος βάσης 2014.	31/12/2020	Σύστημα Διαχείρισης Ενέργειας (ISO 50001).
5	Μείωση αέριων εκπομπών ¹	Μείωση συνολικών εκπομπών αερίων του θερμοκηπίου (GHG – Score 1 & 2) κατά 30% με έτος βάσης 2014.	31/12/2020	Σύστημα Διαχείρισης Ενέργειας (ISO 50001).
6	Εξοικονόμηση φυσικών πόρων	Προμήθεια χαρτιού: 555 τόνοι	12/2017	Πρόγραμμα εξοικονόμησης χαρτιού.
7	Ελαχιστοποίηση αποβλήτων	Υλοποίηση ανακύκλωσης χαρτιού στο 100% των σημείων παρουσίας της Τράπεζας	12/2017	Πρόγραμμα ανακύκλωσης χαρτιού & υλικών συσκευασίας (χρήση δημοτικής υποδομής ή εργολάβου ανακύκλωσης).
8	Ελαχιστοποίηση αποβλήτων	100% επαναχρησιμοποίηση/ ανακύκλωση μελανιών εκτύπωσης (toner)	12/2017	Σύστημα διαχείρισης εκτυπώσεων (Managed Print Services).
9	Ελαχιστοποίηση αποβλήτων	100% ανακύκλωση λαμπτήρων/ συσσωρευτών	12/2017	Πρόγραμμα ανακύκλωσης λαμπτήρων / συσσωρευτών.
10	Ελαχιστοποίηση αποβλήτων	100% ανακύκλωση αποσυρόμενου λοιπού ηλεκτρικού και ηλεκτρονικού εξοπλισμού	12/2017	Πρόγραμμα ανακύκλωσης αποβλήτων ηλεκτρικού & ηλεκτρονικού εξοπλισμού.

α/α	Σκοποί	Στόχοι 2017	Περίοδος Υλοποίησης	Περιβαλλοντικά Προγράμματα (ΠΠ)
11	Ευαισθητοποίηση σε περιβαλλοντικά θέματα	Περιβαλλοντική ευαισθητοποίηση εργαζομένων και κοινού	12/2017	Συμμετοχή ή συνεργασία σε διοργάνωση εθελοντικών δράσεων για το περιβάλλον.

7. ΠΕΡΙΒΑΛΛΟΝΤΙΚΗ ΕΠΙΔΟΣΗ

Οι άμεσες και έμμεσες περιβαλλοντικές επιπτώσεις από τη λειτουργία της Τράπεζας αποτυπώνονται με τη δημοσιοποίηση των στοιχείων περιβαλλοντικής επίδοσης. Με τον τρόπο αυτό επιτυγχάνεται τόσο η διαφανής λειτουργία όσο και η ενίσχυση της προσπάθειας για συνεχή βελτίωση του «Περιβαλλοντικού αποτυπώματος» της Τράπεζας στο πλαίσιο εμπεριστατωμένου μηχανισμού ανάλυσης και διαχείρισης της ροής των υλικών και πόρων εντός του Οργανισμού που περιλαμβάνει τις «πράσινες προμήθειες», τη χρήση των υλικών και τη διάθεση των αποβλήτων. Με σκοπό τη συγκρισιμότητα των αποτελεσμάτων των περιβαλλοντικών δεικτών της Τράπεζας με τον υπόλοιπο χρηματοοικονομικό κλάδο, έχουν αναπτυχθεί ειδικοί δείκτες με βάση διεθνώς αποδεκτά πρότυπα και Οδηγίες.

7.1 Αποτελέσματα περιβαλλοντικών δεικτών

Στο ΣΠΔ τηρούνται αναλυτικά στοιχεία για τις περιβαλλοντικές επιδόσεις της Eurobank. Συνοπτικά οι περιβαλλοντικές επιδόσεις για το έτος 2016 (διάστημα Ιανουάριος 2016 – Δεκέμβριος 2016) έχουν ως εξής:

ΠΕΡΙΒΑΛΛΟΝΤΙΚΟΣ ΔΕΙΚΤΗΣ	ΠΕΡΙΒΑΛΛΟΝΤΙΚΗ ΕΠΙΔΟΣΗ		Δ(%)
	2015	2016	
Αριθμός εργαζομένων (Άτομα)	8.674	8.882	2,40%
Επιφάνεια χώρων (m ²) (κτιρίων & καταστημάτων)	348.006	343.515	-1,29%
Αριθμός υπαλλήλων που έχουν εκπαιδευτεί μέχρι σήμερα ¹	3.539	3.727	5,31%
Ποσοστό Εργαζομένων που έχουν εκπαιδευτεί σε περιβαλλοντικά θέματα από την έναρξη εφαρμογής του ΣΠΔ, στο σύνολο των εργαζομένων (%)	40,80	41,96	2,84%
Περιβαλλοντικές χορηγίες (€)	60.000	63.669	-
Κατανάλωση νερού (m ³)	85.200	84.395	-0,94%
Κατανάλωση νερού ανά εργαζόμενο (m ³ / εργαζόμενο)	9,82	9,50	-3,26%
Κατανάλωση ηλεκτρικής ενέργειας (kWh) ²	59.005.476	54.204.951	-8,14%
Κατανάλωση ηλεκτρικής ενέργειας ανά μονάδα επιφάνειας (kWh / m ²)	169,55	157,79	-6,94%
Κατανάλωση ηλεκτρικής ενέργειας ανά εργαζόμενο (kWh / εργαζόμενο)	6.803	6.103	-10,29%

ΠΕΡΙΒΑΛΛΟΝΤΙΚΟΣ ΔΕΙΚΤΗΣ	ΠΕΡΙΒΑΛΛΟΝΤΙΚΗ ΕΠΙΔΟΣΗ		Δ(%)
	2015	2016	
Εκπομπές CO ₂ από κατανάλωση ηλεκτρικής ενέργειας σε tn	40.395,76	37.109,27	-8,14%
Εκπομπές CO ₂ από κατανάλωση ηλεκτρικής ενέργειας σε tn ανά εργαζόμενο	4,66	4,18	-10,30%
Κατανάλωση πετρελαίου θέρμανσης (lt)	42.204	40.368	-4,35%
Κατανάλωση πετρελαίου θέρμανσης ανά επιφάνεια που θερμαίνεται με πετρέλαιο θέρμανσης (lt / m ²)	2,33	2,51	7,73%
Κατανάλωση πετρελαίου θέρμανσης ανά εργαζόμενο (lt / εργαζόμενο)	4,87	4,54	-6,78%
Εκπομπές αερίων CO ₂ από κατανάλωση πετρελαίου θέρμανσης σε tn	118,2	113,06	-4,35%
Κατανάλωση φυσικού αερίου (kWh)	2.619.113	3.435.925	31,19%
Κατανάλωση φυσικού αερίου ανά επιφάνεια που θερμαίνεται με φυσικό αέριο (kWh / m ²)	50	66	32,00%
Κατανάλωση φυσικού αερίου ανά εργαζόμενο (kwh/ εργαζόμενο)	302	387	28,15%
Εκπομπές αερίων CO ₂ από κατανάλωση φυσικού αερίου σε tn	529	694	31,17%
Μίλια αεροπορικών ταξιδιών εξωτερικού & εσωτερικού	1.952.406	1.716.109	-12,10%
Μίλια αεροπορικών ταξιδιών ανά εργαζόμενο	225,09	193,21	-14,16%
Εκπομπές αερίων CO ₂ από ταξίδια εξωτερικού & εσωτερικού σε tn	290,42	255,27	-12,10%
Συνολικές εκπομπές CO ₂ σε tn	41.333,30	38.194,40	-7,59%
Συνολικές εκπομπές αερίων του θερμοκηπίου (GHG) σε ισοδύναμα CO ₂ (CO ₂ e) σε tn ³	41.335,57	38.197,13	-7,59%
Συνολικές εκπομπές αερίων του θερμοκηπίου (GHG) σε ισοδύναμα CO ₂ (CO ₂ e) σε tn ανά μονάδα επιφανείας (m ²)	0,12	0,11	-8,33%
Συνολικές εκπομπές αερίων του θερμοκηπίου (GHG) σε ισοδύναμα CO ₂ (CO ₂ e) σε tn/εργαζόμενο	4,77	4,30	-9,85%
Συνολικές εκπομπές αερίων του θερμοκηπίου (GHG) σε ισοδύναμα CO ₂ (CO ₂ e) σε tn για Score 1	649,39	832,59	28,21%
Συνολικές εκπομπές αερίων του θερμοκηπίου (GHG) σε ισοδύναμα CO ₂ (CO ₂ e) σε tn για Score 2	40.395,76	37.109,27	-8,14%
Συνολικές εκπομπές αερίων του θερμοκηπίου (GHG) σε ισοδύναμα CO ₂ (CO ₂ e) σε tn για Score 1 και Score 2	41.045,14	37.941,86	-7,56%

ΠΕΡΙΒΑΛΛΟΝΤΙΚΟΣ ΔΕΙΚΤΗΣ	ΠΕΡΙΒΑΛΛΟΝΤΙΚΗ ΕΠΙΔΟΣΗ		Δ(%)
	2015	2016	
Ένταση άνθρακα (tnCO ₂ e/€ εκ.εσόδων)	27,85	23,31	-16.3%
Προμήθεια χαρτιού (Kg)	548.939	555.363	1,17%
Χρήση χαρτιού ανά εργαζόμενο (Kg/εργαζόμενο)	63,29	62,53	-1,20%
Ποσότητα χαρτιού που ανακυκλώνεται (Kg)	117.879	124.689	5,78%
Προμήθεια toners (τεμάχια)	823	51	-
Αριθμός toners που ανακυκλώθηκαν /αναγομώθηκαν (τεμάχια)	1.082	1.429 & 1.030 kg	-
Συσσωρευτές προς ανακύκλωση (Kg)	2.767	2.751	-
Ανακύκλωση μπαταριών φορητού τύπου (Kg)	465	536	-
Τεμάχια λαμπτήρων που ανακυκλώθηκαν	2.036 & 250,60 Kg	4.458 & 574,1 kg	-
Ποσότητα ορυκτέλαιων Η/Ζ που αλλάχθηκαν (Kg)	1.400	780	-
Ανακύκλωση Ηλεκτρονικού / Ηλεκτρικού εξοπλισμού (Kg) ⁴	132.180	92.890	-
Ηλεκτρονικός εξοπλισμός που δόθηκε σε δωρεές (τεμάχια) ⁵	1.809	1.267	-
Κατανάλωση βενζίνης οχημάτων (lt)	8.238	6.362	- 22,77%
Κατανάλωση πετρελαίου οχημάτων (lt)	2.427	3.170	30,61%
Αριθμός ενεργών «πράσινων» τραπεζικών προϊόντων ⁶	6	6	-
Αριθμός περιβαλλοντικών επιθεωρήσεων για τον έλεγχο και την τήρηση των περιβαλλοντικών όρων σε έργα ή/και επιχειρήσεις (due diligence inspection) προ της έγκρισης δανείου / επένδυσης	4	41	-
Αριθμός περιβαλλοντικών επιθεωρήσεων για τον έλεγχο και την τήρηση των περιβαλλοντικών όρων σε έργα ή/και επιχειρήσεις (due diligence inspection) μετά την έγκριση (monitoring)	18	14	-
Ποσοστό με σήμανση ecolabel προμηθευόμενου χαρτιού A4	100%	100%	-

¹ – Κάθε χρόνο πραγματοποιείται προγραμματισμένος κύκλος εκπαιδεύσεων σε εργαζόμενους της Τράπεζας.

² – Πάροχοι ηλεκτρικής ενέργειας PROTERGIA, ΔΕΗ.

³ – Ο υπολογισμός των αερίων του θερμοκηπίου γίνεται βάσει των υπολογιστικών φύλλων του GHG protocol, ειδικά: Transport tool v2.6, Stationary combustion tool v4.1, Emissions from purchased electricity v4.8 και Global Warming Potential Values AR5.

⁴ – Το σύνολο των μη λειτουργικών τεμαχίων προωθούνται προς ανακύκλωση.

⁵ – Ο αποσυρόμενος εξοπλισμός που είναι λειτουργικός δίνεται σε δωρεές.

⁶ – Τα ενεργά πράσινα προϊόντα είναι τα εξής : Κάρτα WWF VISA - eStatement Πελατών - Πράσινα Δάνεια Κατοικίας - Επενδύσεις σε φωτοβολταϊκά συστήματα - Κατασκευαστικά έργα υποδομής για παραγωγή ενέργειας από Α.Π.Ε., φυσικό αέριο - Συμμετοχή μέσω Οχημάτων Ειδικού Σκοπού σε περιβαλλοντικά ευαίσθητοποιημένες επιχειρήσεις.

7.2 Περιβαλλοντική Διαχείριση

Το ΣΠΔ της Τράπεζας περιλαμβάνει προγράμματα και πρωτοβουλίες σε έξι τομείς:

1. Εκπαίδευση/ενημέρωση και ευαισθητοποίηση προσωπικού
2. Εξοικονόμηση φυσικών πόρων, όπως χαρτιού και ενέργειας
3. Ανακύκλωση και διαχείριση αποβλήτων
4. Μείωση των εκπομπών αερίων του θερμοκηπίου
5. Αξιολόγηση περιβαλλοντικών κινδύνων των δανειοδοτήσεων πελατών
6. Ανάπτυξη και προώθηση «πράσινων» τραπεζικών προϊόντων

7.2.1 Εκπαίδευση, ενημέρωση και ευαισθητοποίηση του προσωπικού

Η Eurobank φροντίζει για την ευαισθητοποίηση και την παρακίνηση του προσωπικού σε θέματα περιβάλλοντος και προσδιορίζει τις εκπαιδευτικές ανάγκες του προσωπικού σε σχέση με την Περιβαλλοντική Διαχείριση. Η Τράπεζα αναγνωρίζει ότι η ευαισθητοποίηση του προσωπικού είναι βασικός παράγοντας για την επιτυχημένη εφαρμογή του Συστήματος Περιβαλλοντικής Διαχείρισης.

Η Τράπεζα χρησιμοποιεί για την εκπαίδευση στο Σύστημα Περιβαλλοντικής Διαχείρισης πρόγραμμα εξ αποστάσεως «e-learning», το οποίο για το 2016 το παρακολούθησαν 188 άτομα, μεταβάλλοντας το ποσοστό των εργαζομένων της Τράπεζας που έχουν εκπαιδευτεί σε περιβαλλοντικά θέματα σε 41,96%. Το e-learning συμβάλλει μεταξύ άλλων στη μείωση των μετακινήσεων των εκπαιδευομένων με αποτέλεσμα την περαιτέρω μείωση των εκπομπών αερίων του θερμοκηπίου.

Επίσης είναι σε λειτουργία ειδική σελίδα για το ΣΠΔ στο εσωτερικό διαδίκτυο της Τράπεζας (Intranet) με σκοπό τη διαρκή ενημέρωση του προσωπικού για θέματα περιβαλλοντικής διαχείρισης ενώ, σε τακτά χρονικά διαστήματα, πραγματοποιείται επικοινωνία με το προσωπικό για επιμέρους θέματα των περιβαλλοντικών προγραμμάτων της Τράπεζας ενισχύοντας την ενημέρωση αλλά και τη συμμετοχή.

7.2.2 Εξοικονόμηση φυσικών πόρων

7.2.2.1 Ενέργεια και κλιματική αλλαγή

Παρά το γεγονός ότι η συμβολή της Τράπεζας στο φαινόμενο του θερμοκηπίου αφορά κυρίως έμμεσες εκπομπές αερίων (μέσω της κατανάλωσης ηλεκτρικής ενέργειας), η σημασία του φαινομένου της Κλιματικής Αλλαγής καθιστά την παρακολούθηση όλων των καταναλώσεων ενέργειας και των αντίστοιχων εκπομπών μία από τις σημαντικότερες προτεραιότητές μας.

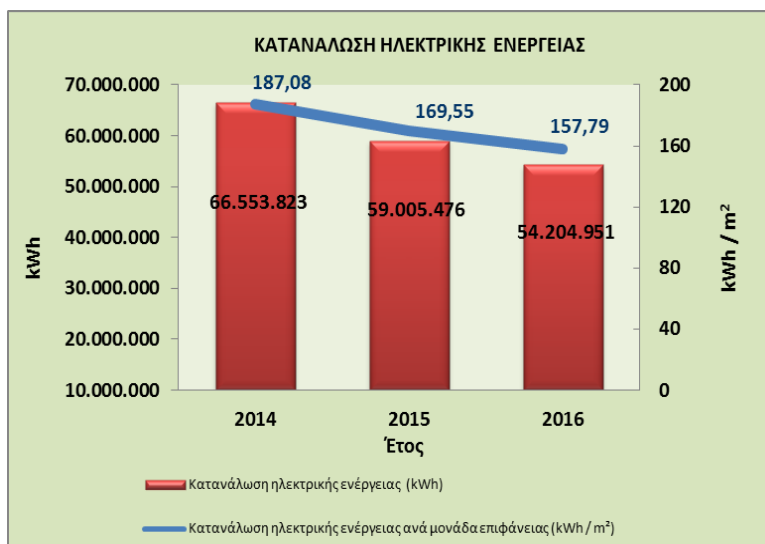
Η Τράπεζα χρησιμοποιεί ήδη από το 2008 για την παρακολούθηση του Προγράμματος Εξοικονόμησης Ενέργειας το διεθνώς αποδεκτό Πρωτόκολλο Greenhouse Gas Protocol (GHG) (<http://www.ghgprotocol.org/>). Σύμφωνα με αυτό καταγράφονται και επιμερίζονται οι καταναλώσεις ενέργειας και υπολογίζονται οι άμεσες και έμμεσες εκπομπές αερίων του θερμοκηπίου.

Στις άμεσες καταναλώσεις υπολογίζεται η κατανάλωση από την καύση πετρελαίου και φυσικού αερίου για θέρμανση καθώς και η χρήση πετρελαίου, βενζίνης για τα οχήματα που χρησιμοποιούνται σε διακίνηση υλικών εντός κτιρίων Αττικής (3 οχήματα). Στις έμμεσες υπολογίζεται η κατανάλωση ηλεκτρικής ενέργειας για όλες τις λειτουργίες του Οργανισμού. Οι αντίστοιχες εκπομπές αερίων του θερμοκηπίου διαχωρίζονται σε άμεσες (Scope 1) από την καύση του πετρελαίου, φυσικού αερίου και τις χρήσης πετρελαίου, βενζίνης, σε έμμεσες (Scope 2) από την ηλεκτρικής ενέργειας που καταναλώνει η Τράπεζα και σε εκπομπές που αντιστοιχούν στα επαγγελματικά ταξίδια των εργαζομένων (Scope 3).

Το 2016 η συνολική κατανάλωση πετρελαίου θέρμανσης ανήλθε σε 40.368 λίτρα, η χρήση φυσικού αερίου ανήλθε σε 3.435.925 kWh, η κατανάλωση ηλεκτρικής ενέργειας ανήλθε σε 54.204.951 kWh, η χρήση πετρελαίου για οχήματα σε 3.170 λίτρα, η χρήση βενζίνης για οχήματα σε 6.362 λίτρα, ενώ πραγματοποιήθηκαν 1.716.109 μίλια επαγγελματικών αεροπορικών ταξιδιών.

Η χρήση φυσικού αερίου αυξήθηκε το 2016 σε σχέση με το 2015 (2.619.113 kWh) λόγω της επέκτασης της Τράπεζας σε κτίρια με χρήση φυσικού αερίου (ο υπολογισμός γίνεται σύμφωνα με το ποσοστό (%) μίσθωσης του κτιρίου). Η Τράπεζα θα αντικαταστήσει την χρήση πετρελαίου θέρμανσης με φυσικό αέριο όπου είναι εφικτό εντός του 2017.

Η συνολική κατανάλωση ηλεκτρικής ενέργειας που καταναλώθηκε το 2016 είναι 54.204.951 kWh, δηλαδή μειώθηκε κατά 8,14 % σε σχέση με το 2015 (59.005.476 kWh), οπότε επιτεύχθηκε κατά μεγάλο ποσοστό ο στόχος 10% που είχε τεθεί καθώς επηρεάστηκε από τις αυξημένες ανάγκες σε θέρμανση την χειμερινή περίοδο (βλέπε Περιβαλλοντική Έκθεση 2015 σελίδα 7, 1^{ος} στόχος).



Η κατανάλωση ενέργειας ανά m^2 ανήλθε σε 157,79 kWh/ m^2 δηλαδή είχαμε μείωση 6,94% σε σχέση με το 2015 (169,55 kWh/ m^2). Αντίστοιχα και η κατανάλωση ηλεκτρικής ενέργειας ανά εργαζόμενο ανήλθε σε 6.103 kWh / εργαζόμενο έναντι 6.803 kWh / εργαζόμενο το 2015, παρουσιάζοντας μείωση κατά 10,29%.

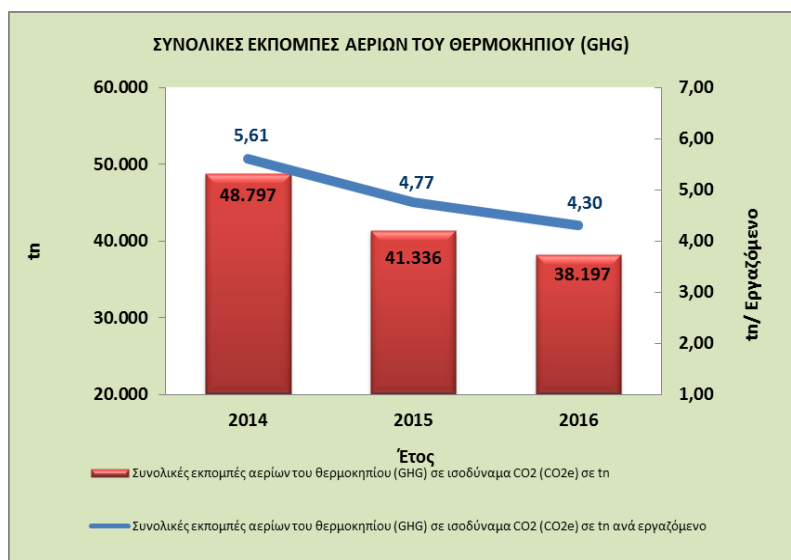
Η διαχείριση της ενέργειας και η παρακολούθηση των σχετικών δεικτών αποσκοπεί στην λήψη των κατάλληλων αποφάσεων για παρεμβάσεις που θα ελαχιστοποιήσουν τη συμβολή της Τράπεζας στο φαινόμενο του Θερμοκηπίου και την Κλιματική Αλλαγή. Στο πλαίσιο μείωσης των άμεσων εκπομπών αερίων του θερμοκηπίου από την καύση του πετρελαίου, αναπτύχθηκαν υποδομές για τη σταδιακή χρήση φυσικού αερίου στα μεγάλα κτίρια Διοίκησης προσδοκώντας παράλληλα βελτίωση της απόδοσης των αντίστοιχων συστημάτων θέρμανσης.

Επιπλέον, εντός του 2016, με βάση τα αποτελέσματα από την παρακολούθηση της κατανάλωσης ενέργειας, πραγματοποιήθηκαν επεμβάσεις τόσο στον υπάρχοντα εξοπλισμό όσο και κατά το σχεδιασμό των νέων χώρων που αφορούν στον εσωτερικό φωτισμό, τις φωτεινές επιγραφές, τον κλιματισμό και τις ηλεκτρικές εγκαταστάσεις.

Οι συνολικές εκπομπές του CO₂ μειώθηκαν κατά 7,59% σε σχέση με αυτές του 2015 και ανήλθαν σε 38.194 τόνους έναντι των 41.333 του 2015.

Αντίστοιχα οι συνολικές εκπομπές αερίων του θερμοκηπίου σε ισοδύναμα διοξειδίου του άνθρακα (CO₂e) ανήλθαν σε 38.197,13 τόνους έναντι 41.335,57 τόνους το 2015 (μείωση κατά 7,59%).

Οι εκπομπές αερίων του θερμοκηπίου σε ισοδύναμα διοξειδίου του άνθρακα (CO₂e) ανά μονάδα επιφάνειας ανήλθε σε 0,11τόνους/ m^2 , ενώ ανά εργαζόμενο σε 4,30tn/εργαζόμενο, παρουσιάζοντας μείωση 8,33% και 9,85% αντίστοιχα σε σχέση με το 2015.



Αναλυτικά η συνεισφορά των αερίων του θερμοκηπίου (διοξείδιο του άνθρακα, μεθάνιο, υποξείδιο του αζώτου) στο σύνολο των εκπομπών καθώς και οι ετήσιες εκπομπές αερίων ρύπων στην ατμόσφαιρα από χρήση πετρελαίου και φυσικού αερίου για το 2016 είναι οι εξής:

Ανάλυση CO ₂ e (tn) *	2015	2016	Δ%
Από CO ₂	41.333,30	38.194,40	-7,59%
Από CH ₄	1,77	2,16	21,97%
Από N ₂ O	0,50	0,57	14,07%
Σύνολο CO₂e	41.335,57	38.197,13	-7,59%
Ανάλυση ατμοσφαιρικών εκπομπών αέριων ρύπων (tn)			
Από SO ₂	0,030	0,028	-5,81%
Από NO _x	0,450	0,555	23,27%
Σωματίδια	0,029	0,033	15,02%

*Ο υπολογισμός των αερίων του θερμοκηπίου (σε ισοδύναμα CO₂) γίνεται βάσει των υπολογιστικών φύλλων του GHG protocol ειδικά: Transport tool v2.6, Stationary combustion tool v4.1, Emissions from purchased electricity v4.8 και Global Warming Potential Values AR5.

Η αύξηση των αερίων του θερμοκηπίου μεθάνιο και υποξείδιο του αζώτου, οφείλεται στην αύξηση χρήσης του φυσικού αερίου για θέρμανση στους χώρους της Τράπεζας, αυτό είχε επίσης αντίκτυπο και στην αύξηση των αντίστοιχων ρύπων (οξείδια του αζώτου, σωματίδια).

Το 2016 αποτελεί σημαντική χρονιά για τη διαχείριση ενέργειας για την Eurobank, καθώς ξεκίνησαν να φαίνονται τα αποτελέσματα της εφαρμογής του Συστήματος Διαχείρισης Ενέργειας (ISO 50001).

Στο πλαίσιο του Συστήματος αυτού, η Τράπεζα έχει θεσπίσει και υλοποιεί συγκεκριμένη Πολιτική και διαδικασίες Διαχείρισης Ενέργειας, που περιλαμβάνουν την παρακολούθηση και ανάλυση των ενεργειακών καταναλώσεων, με στόχο την υλοποίηση τεχνικών παρεμβάσεων και διαχειριστικών λύσεων όπου απαιτείτε, ακολουθώντας επιστημονική μεθοδολογία τεκμηρίωσης της προβλεπόμενης βελτίωσης της ενεργειακής απόδοσης.

Συνεπακόλουθο αποτελεί η μείωση της ενεργειακής κατανάλωσης και συνεπώς των εκπομπών αερίων του θερμοκηπίου. Η μεθοδολογία που ακολουθεί η Eurobank με στόχο τη συρρίκνωση των αναγκών της για ενεργειακή κατανάλωση, βασίζεται στο μοντέλο «Pay as you save» σε συνεργασία με Eurobank Property Services ως εταιρεία Energy Services Company-ESCO, στο πλαίσιο πρότυπης «Σύμβασης Ενεργειακής Απόδοσης Διαμοιραζόμενου Οφέλους».

Οι κυριότερες παρεμβάσεις που πραγματοποιήθηκαν το 2016 τόσο στον υπάρχοντα εξοπλισμό όσο και στο σχεδιασμό των νέων χώρων που αφορούν στον εσωτερικό φωτισμό, τις φωτεινές επιγραφές, τον κλιματισμό, τις ηλεκτρικές εγκαταστάσεις και τις εγκαταστάσεις υποδομών φυσικού αερίου είναι:

α. Φωτισμός

Το 2016, στα καταστήματα και σε όλους τους χώρους που εκτελέστηκαν εκτεταμένες εργασίες διασκευής – ανακαίνισης, τοποθετήθηκαν νέα φωτιστικά σώματα με τεχνολογία εξοικονόμησης ενέργειας (λαμπτήρες φθορισμού T5, 4x14W και ηλεκτρονικά ballast). Η μείωση καταναλισκόμενης ενέργειας φωτισμού εκτιμάται σε 25% τουλάχιστον σε σχέση με τον μέχρι τώρα τύπο φωτιστικών σωμάτων που έχει χρησιμοποιηθεί. Επίσης στο πλαίσιο χρήσης νέων

τεχνολογιών, έγινε αντικατάσταση λαμπτήρων αλογόνου σε φωτιστικά του κτιρίου «Μποδοσάκη», με νέους λαμπτήρες τεχνολογίας led καθώς και στο ισόγειο του καταστήματος 238 Ψυχικού αντικαταστάθηκαν τα υφιστάμενα φωτιστικά με νέα τύπου led.

β. Κλιματισμός

Στο δίκτυο καταστημάτων και στα κτίρια γραφείων της Τράπεζας τοποθετήθηκαν συστήματα κλιματισμού με εξοικονόμηση ενέργειας και παράλληλα αυξημένες δυνατότητες βελτίωσης των συνθηκών των αντίστοιχων χώρων, που συνεισφέρουν ιδιαίτερα στον αερισμό των χώρων πέρα από τις ανάγκες για ψύξη – θέρμανση. Συγκεκριμένα, τα νέα συστήματα κλιματισμού που εγκαταστάθηκαν το 2016 αφορούν:

- πολυδιαιρούμενα συστήματα μεταβλητής παροχής ψυκτικού μέσου (VRF) τα οποία συνδυάστηκαν με εναλλάκτες αέρα – αέρα που επιτρέπουν τον προκλιματισμό εξωτερικά («φρέσκου») αέρα με χαμηλή κατανάλωση ρεύματος.
- αυτόνομα κλιματιστικά μηχανήματα διαιρούμενου τύπου (split), με έλεγχο λειτουργίας μέσω «inverter», υψηλής ενεργειακής κλάσης (A ή B+) που λειτουργούν με οικολογικό Freon R410a και παρουσιάζουν ψηλούς βαθμούς απόδοσης.

Οι εγκαταστάσεις έγιναν στα καταστήματα 002 Αμαρουσίου (αντικατάσταση αντλίας θερμότητας), 057 Πετρούπολης, 681 Πύργου, 063 Κανάρη (Κολωνακίου) (υφιστάμενο & επέκταση), 097 Ναυπλίου, 113 Πτολεμαΐδας, 126 Τρίπολης, 183 Νεάπολης Θεσσαλονίκης, 213 Χαλκίδας, 215 Βάθη, 226 Καρδίτσας, 362 Σαντορίνης (Νέο Κατάστημα), 381 Γλυκών Νερών (πρώην 652), 611 NTT Πλατεία Κοτζιά (ενίσχυση κλιματισμού), 683 NTT Βέροιας, BC Ασπροπύργου (Α' όροφος)-Νέος Χώρος, 683 Βέροιας (πρώην κκ 077), 668 NTT Τρίπολης καθώς και στους κάτωθι γραφειακούς χώρους της Τράπεζας:

- 3ος & 4ος όροφοι Φιλελλήνων & Ξενοφώντος (Ενίσχυση /Βελτίωση κλιματισμού στο Dealing room & ενοποίηση λογιστηρίων),
- 2ος όροφος κτήριο Α Καλλιρόης 19,
- 3ος όροφος Κτήριο Δ –Ν. Ιωνία (Τομέας Προμηθειών)- Ενίσχυση κλιματισμού,
- κτήριο Πραξιτέλους 29 (1ος, 2ος, 3ος, 4ος, 5ος, 6ος).

γ. Βελτίωση απόδοσης Ηλεκτρικών εγκαταστάσεων

Το 2016 πραγματοποιήθηκε έλεγχος των εσωτερικών ηλεκτρολογικών εγκαταστάσεων του δικτύου καταστημάτων και χώρων Διοίκησης σύμφωνα με το πρότυπο ΕΛΟΤ HD 384.

δ. Λοιπά μέτρα εξοικονόμησης ενέργειας

Στο πλαίσιο της Σύμβασης Διαμοιραζόμενου Οφέλους με την EPS για τη Βελτιστοποίηση Ενεργειακής Απόδοσης κτιρίων και καταστημάτων, πραγματοποιήθηκαν τα κάτωθι:

- Επεμβάσεις σε ηλεκτρομηχανολογικό εξοπλισμό καθώς και έλεγχος τρόπου λειτουργίας των εγκαταστάσεων στα κτίρια Μοσχάτου, Σανταρόζα 5, Μποδοσάκη, Θεσσαλονίκης 75, Αθηνάς 4, Φιλελλήνων καθώς και στα καταστήματα 208 Νίκαιας, 009 Περιστερίου, 043 Νέας Κηφισίας.
- Εγκατάσταση μετρητών ενέργειας σε 40 κτίρια και καταστήματα τα οποία αποτελούν το 59% περίπου της συνολικής κατανάλωσης ηλεκτρικής ενέργειας του Ομίλου.
- Ειδικά για το κτιριακό συγκρότημα Νέας Ιωνίας έγινε εξέταση ηλεκτρομηχανολογικών υποδομών και νέα παραμετροποίηση λειτουργίας Η/Μ Εξοπλισμού που εξυπηρετεί το Data Center Νέας Ιωνίας:

- Εγκατάσταση συστήματος για την παρακολούθηση και τη διαχείριση Ενέργειας στους χώρους rack του Data Center.
- Σχεδιασμός, ανάλυση και αξιολόγηση συστήματος αξιοποίησης χαμηλών εξωτερικών θερμοκρασιών στη λειτουργία της εγκατάστασης κλιματισμού κατά τη χειμερινή περίοδο (free cooling) με σκοπό την αποτελεσματικότερη και αποδοτικότερη χρήση του κλιματισμού του Data Center.
- Βελτιστοποίηση ροής αέρα στους ΙΤ χώρους (racks)
- Επέκταση σημείων ελέγχου υπάρχοντος BMS, έναρξη καταγραφών και αξιοποίηση δεδομένων παρακολούθησης.
- Εγκατάσταση inverter για τον έλεγχο στροφών λειτουργίας συμπιεστή φυγοκεντρικού ψύκτη ονομαστικής απόδοσης 1250 Kw και αντλιών νερού συστήματος κλιματισμού κτηρίων
- Τοποθέτηση συστήματος αντιστάθμισης στη λειτουργία των ψυκτικών συγκροτημάτων κτηρίων.

Βράβευση του ομίλου Eurobank στα Environmental Awards 2016

Η Τράπεζα κατέκτησε τέσσερα βραβεία για την συνέπεια της στην Αειφόρο Ανάπτυξη και την υπεύθυνη στάση της στο περιβάλλον, στο πλαίσιο του διαγωνισμού Environmental Awards 2016. Έχοντας ως κύρια δέσμευση τη σωστή διαχείριση των δραστηριοτήτων της και την ελαχιστοποίηση των περιβαλλοντικών επιπτώσεων, κατέκτησε τα παρακάτω βραβεία:

- Gold Βραβείο για τη Μείωση Εκπεμπόμενων Αερίων Θερμοκηπίου που σχετίζονται με τις λειτουργίες της και τη συμβολή της στον περιορισμό της κλιματικής αλλαγής
- Silver Βραβείο στην κατηγορία Sustainable Business για την υπεύθυνη εφαρμογή των αρχών της Αειφόρου Ανάπτυξης
- Silver Βραβείο για την Πρόληψη των Παραγόμενων Αποβλήτων και ειδικότερα του χαρτιού μέσα από την προώθηση των ηλεκτρονικών υπηρεσιών της
- Silver Βραβείο για τις Επενδύσεις Εξοικονόμησης ενέργειας που υλοποιεί στα καταστήματα και τα γραφεία της σε συνεργασία με την Eurobank Υπηρεσίες Ακινήτων



Επίσης Silver Βραβείο στην κατηγορία Ενεργειακή διαχείριση κτιριακών & επιχειρησιακών υποδομών κατέκτησε η Eurobank Υπηρεσίες Ακινήτων Α.Ε. (θυγατρική εταιρεία της Τράπεζας).

Προγραμματισμός 2017

Οι προγραμματιζόμενες ενέργειες εντός του 2017 είναι οι κάτωθι:

α) Συνέχιση των κάτωθι εφαρμογών σε όλα τα νέα καταστήματα και χώρους γραφείων της Τράπεζας όπως και σε όλους τους χώρους που εφαρμόζονται εκτεταμένες εργασίες ανακαίνισης:

- τοποθέτηση οικολογικών φωτιστικών σωμάτων με λαμπτήρες T5 και ηλεκτρονικά ballast
- τοποθέτηση των φωτεινών επιγραφών με LED
- εγκατάσταση συστημάτων κλιματισμού VRF, αυτόνομων κλιματιστικών μηχανημάτων καθώς και η εγκατάσταση αερόψυκτων κλιματιστικών συγκροτημάτων νερού ενεργειακής κλάσης A
- εγκατάσταση συστήματος αερισμού-εξαερισμού με ανάκτηση αέρα

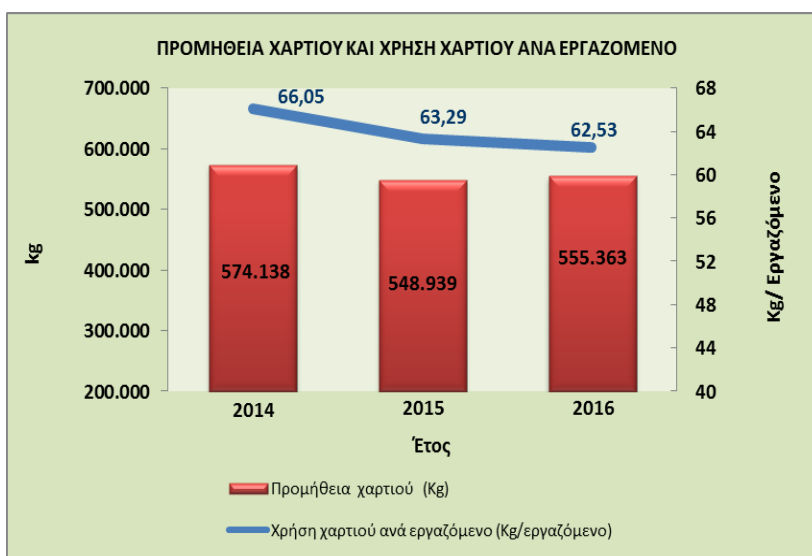
β) Υλοποίηση τεχνικών εκθέσεων αυτοψίας σε επιλεγμένα καταστήματα και κτίρια Διοίκησης, από την ετήσια λίστα με τα στοιχεία κατανάλωσης ενέργειας στη Τράπεζα, σε συνεργασία με την Eurobank Properties Services (EPS). Ο έλεγχος θα πραγματοποιηθεί στο πλαίσιο της Σύμβασης Διαμοιραζόμενου Οφέλους με την EPS για τη Βελτιστοποίηση Ενεργειακής Απόδοσης κτιρίων και καταστημάτων της Τράπεζας, σύμφωνα με την οποία κατά τη διάρκεια του 2017 προβλέπονται μεταξύ άλλων, για επιλεγμένα κτίρια Διοίκησης και καταστήματα:

- αναλυτικές καταγραφές του προφίλ καταναλώσεων σε κάθε χώρο, δημιουργία αντίστοιχων Baseline Κατανάλωσης,
- εγκατάσταση μετρητών ενέργειας σε 15 κτίρια και καταστήματα, φτάνοντας συνολικά σε 55 σημεία (μαζί με τα σημεία που παρακολουθούνται ήδη από το 2016),
- εντοπισμός εξοπλισμού ή λειτουργιών που επιδέχονται άμεση βελτίωση, υλοποίηση επεμβάσεων, παρακολούθηση καταναλώσεων κλπ.
- Αντικατάσταση λαμπτήρων φθορισμού με νέους τεχνολογίας LED σε υπόγεια και βοηθητικούς χώρους επιλεγμένων κτιρίων.
- Τοποθέτηση νέων συστημάτων διαχείρισης κτιρίων με ενεργειακό προσανατολισμό (BEMS) και αναβάθμιση υφιστάμενων BMS.

7.2.2.2 Χαρτί

Ο εξορθολογισμός και ο έλεγχος της κατανάλωσης χαρτιού αποτελεί έναν σημαντικό περιβαλλοντικό στόχο για την Τράπεζα. Στο πλαίσιο αυτό η ετήσια προμήθεια χαρτιού το 2016 ανήλθε σε 555.363 κιλά, και παρουσίασε μικρή αύξηση κατά 1% έναντι του 2015. Αυτό είχε ως αποτέλεσμα την μη επίτευξη του στόχου των 535 τόνων που είχε τεθεί για το 2016 (Βλέπε Περιβαλλοντική Έκθεση 2015 σελίδα 7, 4^{ος} στόχος). Η απόκλιση από τον στόχο οφείλεται στις αυξημένες εργασίες διαχείρισης χαρτοφυλακίου με αρκετές ανάγκες εκτύπωσης.

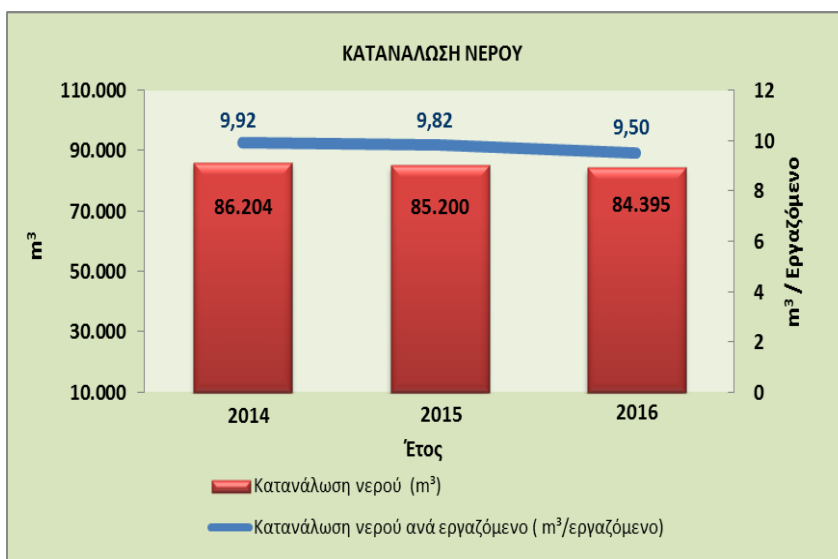
Η αναλογία προμήθειας χαρτιού ανά εργαζόμενο μειώθηκε κατά 1% και ανήλθε σε 62,53 κιλά, έναντι 63,29 κιλών ανά εργαζόμενο το 2015. Η Τράπεζα στην προσπάθεια να αυτοματοποιήσει την εξυπηρέτηση πελατών των καταστημάτων και ταυτόχρονα την μείωση των περιβαλλοντικού αποτυπώματος του καταστήματος, προχώρησε εντός του 2016, στην λειτουργίας του «ηλεκτρονικού καταστήματος» με σκοπό την σταδιακή επέκταση στο δίκτυο.



Οι δράσεις μείωσης της κατανάλωσης χαρτιού που ακολουθεί η Τράπεζα αναφέρονται αναλυτικά στην Περιβαλλοντική Έκθεση 2013 και συνεχίζονται μέχρι σήμερα. Σημειώνουμε ότι η Τράπεζα προμηθεύεται χαρτί A4 με οικολογικό προφίλ τύπου Eco label.

7.2.2.3 Νερό

Το νερό αποτελεί το σημαντικότερο φυσικό πόρο και για το σκοπό αυτό η Τράπεζα δίνει μεγάλη βαρύτητα στην εξοικονόμησή του. Ένα από τα μέτρα εξοικονόμησής του είναι η εγκατάσταση ειδικών συστημάτων κλιματισμού, τα οποία είναι αερόψυκτα και κατ'επέκταση καταναλώνουν λιγότερο νερό. Το 2016 η κατανάλωση ανήλθε σε 84.395 κυβικά μέτρα, επίδοση που αντιστοιχεί σε μείωση 1% σε σχέση με την ετήσια κατανάλωση το 2015.



Παράλληλα ο δείκτης κατανάλωσης νερού ανά εργαζόμενο, μειώθηκε κατά 3,26% και ανήλθε στα 9,50 m³/εργαζόμενο έναντι 9,82 m³/εργαζόμενο το 2015. Η Τράπεζα έχει θέσει ως στόχο την ορθολογιστική μείωση της κατανάλωσης νερού και την σταθεροποίησή της στο ύψος του 9 m³ / εργαζόμενο το έτος.

7.2.3 Ανακύκλωση και διαχείριση στερεών αποβλήτων

Στην Τράπεζα γίνεται κάθε δυνατή προσπάθεια ώστε να ανακυκλώνονται ή/και να αξιοποιούνται όλα τα παραγόμενα στερεά απόβλητα. Όλα τα απόβλητα ανάλογα με το είδος τους, συλλέγονται σε κατάλληλους κάδους ή σε συγκεκριμένους χώρους από όπου παραλαμβάνονται είτε από τους αρχικούς προμηθευτές των υλικών είτε από αδειοδοτημένους υπεργολάβους/συστήματα διαχείρισης αποβλήτων.

Η προσπάθεια στην κατεύθυνση αυτή αρχίζει από την προμήθεια υλικών με πρόνοια, ώστε τα απόβλητά τους να έχουν χαμηλές επιπτώσεις στο περιβάλλον όπως συσσωρευτές ξηρού τύπου ή υλικά ανακαίνισης χώρων χωρίς αμίαντο.

Σήμερα η Τράπεζα παρακολουθεί τη ροή των κυριότερων ρευμάτων αποβλήτων (waste streams) φροντίζοντας για την καλύτερη δυνατή διαχείρισή τους και τη μείωση των επιπτώσεων στο περιβάλλον.

Συνεπώς, σήμερα η Τράπεζα παρακολουθεί και διαχειρίζεται τον κύκλο ζωής εντός του οργανισμού των εξής υλικών:

1. Μελανοδοχεία (toner cartridges)
2. Χαρτί και Υλικά Συσκευασίας
3. Απόβλητα Ηλεκτρικού & Ηλεκτρονικού Εξοπλισμού
4. Λαμπτήρες / Συσσωρευτές
5. Πιστωτικές κάρτες

Πάγιος στόχος της Τράπεζας είναι η συνεχής επέκταση των προγραμμάτων ανακύκλωσης ώστε να γίνεται ασφαλής διαχείριση όλων των εξερχομένων υλικών που μπορούν να ανακυκλωθούν.

7.2.3.1 Μελανοδοχεία (toner cartridges)

Το πρόγραμμα διαχείρισης των μελανοδοχείων περιγράφεται στην Περιβαλλοντική δήλωση του 2013. Το 2015 η συνολική προμήθεια μελανοδοχείων (toners) ανήλθε σε 55 τεμάχια έναντι των 823 του 2015. Η μείωση κατά 93,3%, οφείλεται στην πλήρη χρήση του προγράμματος «Managed Print Services, MPS» μέσα στο 2016 στο σύνολο της Τράπεζας.

Η ανακύκλωση / αναγόμευση αφορά το 100% των κενών μελανοδοχείων μέσω του σχετικού μηχανισμού διαχείρισης επιτυγχάνοντας τον σχετικό στόχο που είχε τεθεί για το 2016 (βλέπε Περιβαλλοντική Έκθεση 2015 σελίδα 7, 6^{ος} στόχος). Συγκεκριμένα ανακυκλώθηκαν 1.429 τεμάχια και 1.030 κιλά.

Στόχος παραμένει η εύρυθμη λειτουργία του προγράμματος MPS, σε όλη την επικράτεια καθώς και την 100% ασφαλή διαχείριση των κενών μελανοδοχείων.

7.2.3.2 Ανακύκλωση Χαρτιού και υλικών συσκευασίας

Το πρόγραμμα ανακύκλωσης χαρτιού επανασχεδιάστηκε το 2014 με κύρια αλλαγή, εκτός του εργολάβου, την ένταξη χρήσης των δημοτικών συστημάτων ανακύκλωσης για την διαχείριση του χαρτιού και των υλικών συσκευασίας.

Η ποσότητα χαρτιού που ανακυκλώθηκε από τον εργολάβο ανακύκλωσης το 2016 ανέρχεται συνολικά σε 125 τόνους, το οποίο αντιστοιχεί στο 22,45% της προμηθευόμενης ποσότητας χαρτιού.

Η πραγματική ποσότητα ανακύκλωσης είναι σαφώς μεγαλύτερη καθώς για την ποσότητα που διοχετεύεται στα δημοτικά συστήματα ανακύκλωσης και αφορά πάνω από το 70% των καταστημάτων δεν υπάρχουν μετρήσεις, ωστόσο επιτυγχάνεται ο στόχος κάλυψης που είχε τεθεί για το 2016 (Βλέπε Περιβαλλοντική Έκθεση 2015 σελίδα 7, 5^{ος} στόχος). Τέλος ανακυκλώθηκαν 0,23 τόνοι υλικών συσκευασίας (πλαστικό, αλουμίνιο, χάρτινες συσκευασίες).

7.2.3.3 Ηλεκτρικός & Ηλεκτρονικός εξοπλισμός

Το 2016 συνεχίστηκε η ασφαλής διαχείριση του αποσυρόμενου εξοπλισμού (ηλεκτρικού & ηλεκτρονικού) μέσω είτε της επανάχρησης (εντός των μονάδων της Τράπεζας) και των δωρεών σε εξωτερικούς φορείς είτε μέσω της ανακύκλωσης όσων συσκευών δεν μπορούν να επαναχρησιμοποιηθούν. Η ανακύκλωση γίνεται σε συνεργασία με το επίσημο Σύστημα του Υπουργείου Περιβάλλοντος & Ενέργειας και τους σχετικούς αδειοδοτημένους συνεργάτες του. Εντός του 2016 ανακυκλώθηκαν περίπου 92.890 κιλά εξοπλισμού (5.112 τεμάχια) που αντιστοιχεί στο 100% του αποσυρόμενου εξοπλισμού, επιτυγχάνοντας το στόχο που είχε τεθεί (Βλέπε Περιβαλλοντική Έκθεση 2014 σελίδα 7, 8^{ος} στόχος). Παράλληλα η Τράπεζα στο πλαίσιο της διαχείρισης του κύκλου ζωής των υλικών που προμηθεύεται, συνέχισε το επιτυχημένο πρόγραμμα δωρεάς ηλεκτρονικού εξοπλισμού. Έτσι το 2016 προσφέρθηκαν 1.267 τεμάχια ηλεκτρονικού εξοπλισμού σε δωρεές.

7.2.3.4 Λαμπτήρες/Συσσωρευτές

Οι χρησιμοποιημένοι λαμπτήρες και οι συσσωρευτές αποτελούν απόβλητα που ελέγχονται από τη σχετική περιβαλλοντική νομοθεσία. Η δε ασφαλής διάθεσή τους αποτρέπει τους κινδύνους ρύπανσης του εδάφους και του υδροφόρου ορίζοντα με βαρέα μέταλλα και άλλες επικίνδυνες ουσίες. Το 2016, η Τράπεζα συνέχισε τη συνεργασία με τους εγκεκριμένους φορείς διαχείρισης αυτών των υλικών. Συνολικά παραδόθηκαν προς ασφαλή διάθεση 4.458 τεμάχια και 574,1 Kg λαμπτήρες.

Επίσης δόθηκαν προς ασφαλή διαχείριση, συσσωρευτές βάρους 2.751 κιλών, όπου περιλαμβάνονται αποσυρόμενοι συσσωρευτές από UPS μεγάλου/μεσαίου τύπου. Τέλος, γίνεται συλλογή και μπαταριών φορητού τύπου (μέσω ΑΦΗΣ), ανακυκλώνοντας συνολικά 536 κιλά.

Το 2016 επιτεύχθηκε ο στόχος που είχε τεθεί για την ανακύκλωση του 100% των αποσυρόμενων λαμπτήρων και συσσωρευτών (Βλέπε Περιβαλλοντική Έκθεση 2015 σελίδα 7, 7^{ος} στόχος).

7.2.3.5 Πιστωτικές Κάρτες

Οι πιστωτικές κάρτες που έχουν λήξει ή ακυρωθεί και μας επιστρέφονται από τους πελάτες μας αποτελούν μη επικίνδυνα απόβλητα τα οποία και διαχειριζόμαστε. Το τελευταίο τρίμηνο του 2016 ξεκίνησε η συλλογή καρτών με σκοπό την καταστροφή τους και την ανακύκλωση εντός του 2017. Η Τράπεζα βρίσκεται σε επαφή με εταιρείες ανακύκλωσης ώστε να μπορέσει να

συστηματοποιήσει την συγκεκριμένη διαδικασία, στόχος παραμένει η διαχείριση του 100% των ληγμένων ή ακυρωμένων πιστωτικών καρτών που επιστρέφονται από τους πελάτες μας.

7.2.4 Αξιολόγηση περιβαλλοντικού κινδύνου

Στην αύξηση μετοχικού κεφαλαίου του Ομίλου που διενεργήθηκε το 2015, συμμετείχαν δυναμικά όπως και σε όλες τις συστημικές Τράπεζες της Ελλάδας, μεταξύ άλλων, σημαντικοί θεσμικοί επενδυτές όπως η Ευρωπαϊκή Τράπεζα Ανασυγκρότησης και Ανάπτυξης (EBRD) και η Παγκόσμια Τράπεζα (World Bank) μέσω του διεθνούς χρηματοδοτικού της βραχίονα (International Finance Corporation - IFC).

Οι διεθνούς κύρους θεσμικοί αυτοί φορείς συμβάλουν σημαντικά, μέσω των θεσπισμένων τους μηχανισμών και προϋποθέσεων χρηματοδότησης της οικονομίας, στην ανάδειξη της σημασίας της ενσωμάτωσης των μηχανισμών διαχείρισης περιβαλλοντικών και κοινωνικών κινδύνων (Environmental & Social Risk) στις δανειακές και επενδυτικές Τραπεζικές εργασίες.

Η Eurobank μέσω της ανά τα χρόνια ανάπτυξης της εσωτερικής της τεχνογνωσίας στα θέματα αυτά βρέθηκε σε ετοιμότητα για την αναβάθμιση των σχετικών μηχανισμών εντοπισμού και διαχείρισης πιθανών πιστωτικών, λειτουργικών και νομικών κινδύνων αλλά και κινδύνων φήμης που μπορεί να απορρέουν από την περιβαλλοντική και κοινωνική συμπεριφορά των πελατών της, με τρόπο ώστε να προκύπτουν οι ελάχιστες δυνατές αναταράξεις στην ασθμαίνουσα ελληνική οικονομία, αλλά και με την δημιουργία προϋποθέσεων ανάδειξης σημαντικών ευκαιριών ενίσχυσης της περιβαλλοντικά και κοινωνικά υπεύθυνης επιχειρηματικότητας.

Στο πλαίσιο αυτό, το 2016, έγιναν 41 περιβαλλοντικές επιθεωρήσεις για τον έλεγχο και την τήρηση περιβαλλοντικών όρων, προ της έγκρισης και εκταμίευσης χρηματοδότησης. Αντίστοιχες επιθεωρήσεις έγιναν και κατά την παρακολούθηση (monitoring) χορηγηθέντων χρηματοδοτήσεων (14 περιβαλλοντικές επιθεωρήσεις).

Η Τράπεζα και το 2017, θα συνεχίσει σε παρόμοια έργα περιβαλλοντικές επιθεωρήσεις συμβάλλοντας ενεργά στην προστασία του περιβάλλοντος.

7.2.5 «Πράσινη» Πολιτική Προμηθειών

Από την έναρξη λειτουργίας του Συστήματος Περιβαλλοντικής Διαχείρισης, η Τράπεζα έχει μέσω της πολιτικής της ανακοινώσει ότι επιθυμεί να μεταδώσει την περιβαλλοντική κουλτούρα στους πελάτες και τους προμηθευτές της. Στο πλαίσιο αυτό αναπτύσσει σταδιακά περιβαλλοντικά κριτήρια αξιολόγησης για τους προμηθευτές της αλλά και για τα προσφερόμενα από αυτούς προϊόντα και υπηρεσίες.

Η ύπαρξη περιβαλλοντικής πολιτικής και Συστημάτων Περιβαλλοντικής και Ενεργειακής Διαχείρισης περιλαμβάνεται ήδη στα κριτήρια αξιολόγησης των προμηθευτών ενώ περιβαλλοντικά σήματα όπως (Energy Star, FSC, PEFC, Eco-Label κλπ) περιλαμβάνονται στις προδιαγραφές προϊόντων όπου αυτό είναι πρακτικά εφικτό. Στο πλαίσιο αυτό επικαιροποιήθηκαν επίσης τα εργαλεία :

- Περιβαλλοντικές προδιαγραφές βασικών προμηθευόμενων αγαθών
Όπου αναπτύχθηκαν τα κριτήρια και οι αντίστοιχοι βαθμοί κάθε είδους προϊόντος, με σκοπό την αξιολόγηση και επιλογή πράσινων προϊόντων από τους υπεύθυνους προμηθειών.

- Μέθοδος αξιολόγησης για πράσινες προμήθειες
Όπου περιέχονται πίνακες με τεχνικές προδιαγραφές αξιολόγησης των προμηθειών / προμηθευτών.

Παράλληλα, η τήρηση της περιβαλλοντικής νομοθεσίας αποτελεί ρητή διάταξη στις συμβάσεις με εργολάβους.

Η Πολιτική Προμηθειών του Ομίλου περιλαμβάνει ειδικές περιβαλλοντικές διατάξεις ώστε να προωθείται η ορθή περιβαλλοντική συμπεριφορά των προμηθευτών και να επιλέγονται όπου είναι δυνατόν τα προϊόντα που είναι πιο φιλικά προς το περιβάλλον.

Σημειώνεται ότι η Τράπεζα, μέσω της «Πράσινης» Πολιτικής Προμηθειών λαμβάνει σοβαρά υπόψη τις ιδιαιτερότητες της αγοράς και στοχεύει να αξιοποιήσει την αγοραστική της δύναμη ώστε να επηρεάσει θετικά την αγορά προς την κατεύθυνση της παροχής φιλικών προς το περιβάλλον προϊόντων και υπηρεσιών χωρίς να δημιουργεί αναταράξεις και αθέμιτους ανταγωνισμούς.

7.2.6 «Πράσινα» τραπεζικά προϊόντα/υπηρεσίες

Η Τράπεζα έχει αναπτύξει «πράσινα» τραπεζικά προϊόντα τα οποία έχουν θετική επίπτωση στο περιβάλλον. Προϊόντα όπως η WWF Eurobank Visa και τα «πράσινα» Δάνεια Κατοικίας υποστηρίζονται από εξειδικευμένα προγράμματα χρηματοδότησης.

Παράλληλα η θυγατρική του Ομίλου, Eurobank Equity Partners, έχει αναπτύξει και προωθεί ένα σημαντικό επενδυτικό προϊόν που μεταξύ άλλων υποστηρίζει δυναμικές εταιρίες που δραστηριοποιούνται στον τομέα της πράσινης ανάπτυξης.

WWF Visa

Η WWF Eurobank Visa αποτελεί το πρώτο «πράσινο» προϊόν που εξέδωσε ποτέ ελληνική τράπεζα και είναι αποτέλεσμα της συνεργασίας της Eurobank και του WWF Ελλάς, η οποία ξεκίνησε το 2000. Μέχρι σήμερα, έχουν αποδοθεί στο WWF Ελλάς μέσω της WWF Eurobank Visa περισσότερο από €2,08 εκ., ποσό που αξιοποιήθηκε σε δράσεις προστασίας του περιβάλλοντος.

Κατά το 2016 ο συνολικός αριθμός των ενεργών πιστωτικών καρτών WWF Visa ανήλθε σε 23.712 ενώ καταβλήθηκε από τη Eurobank στο WWF Ελλάς το ποσό των 63.669,37€ που προέρχεται όπως κάθε χρόνο:

- i. από τις εφάπαξ καταβολές χρηματικού ποσού για κάθε νέα έκδοση και κάθε ανανέωση της κάρτας WWF Eurobank Visa
- ii. από την καταβολή ποσοστού επί της αξίας των αγορών που πραγματοποιούν οι κάτοχοι των καρτών, χωρίς καμία δική τους επιβάρυνση

Οι ετήσιες αποδόσεις προς το WWF Ελλάς συμβάλλουν σημαντικά τόσο στη διατήρηση της ανεξαρτησίας της οργάνωσης όσο και στην απρόσκοπτη συνέχιση του έργου της. Το ποσό που αποδόθηκε για το 2016 διατέθηκε στις παρακάτω δράσεις:

Επιστημονική υποστήριξη

Χρηματοδότηση σημαντικών δράσεων που στηρίζουν επιστημονικά τη δουλειά του WWF στο πεδίο, σε θέματα περιβαλλοντικής πολιτικής καθώς και στην επικοινωνία (χάρτες προβολής του προβλήματος των δασικών πυρκαγιών, καταγραφή των λιγνιτικών σταθμών στην Ελλάδα, οικολογική αξία παράκτιου χώρου).

Οικοσκόπιο

Συντήρηση και τεχνική υποστήριξη της διαδικτυακής εφαρμογής, τόσο στην ελληνική όσο και στην αγγλική της έκδοση, για τον εμπλουτισμό του Οικοσκόπιου με νέα δεδομένα και την προσθήκη παιχνιδιών στο Οικοσκόπιο kids.

Πρόγραμμα Εθνικό Πάρκο Δαδιάς

Χρηματοδότηση για τη μελέτη που εκπόνησε η ομάδα της Δαδιάς δίνοντας τη δική της αξιολόγηση και γνωμάτευση για 5 μελέτες περιβαλλοντικών επιπτώσεων αιολικών πάρκων στη Θράκη σε συσχέτισμό με την πρόταση της οργάνωσης για ορθή χωροθέτηση αιολικών πάρκων στην περιοχή.

Εθελοντική ομάδα νομικής υποστήριξης

Υποστήριξη της ερευνητριας πολιτικής που μαζί με μία ομάδα 15 εθελοντών με διαφορετικό επιστημονικό υπόβαθρο (δικηγόροι, μηχανικοί, περιβαλλοντολόγοι), προσφέρουν περιβαλλοντικές πληροφορίες και συμβουλές στους πολίτες σχετικά με περιπτώσεις περιβαλλοντικής υποβάθμισης όπως βιομηχανική ρύπανση, παράνομη υλοτομία κτλ

Διαχείριση της παραλίας των Σεκανίων, Ζάκυνθος

Χρηματοδότηση για μία ακόμα χρονιά μέρος δράσεων και εκστρατειών που συμμετέχει και συνδιοργανώνει (σε συνεργασία με άλλες ΜΚΟ και το Εθνικό Πάρκο Ζακύνθου) η οργάνωση στη σημαντικότερη παραλία ωτοκίας της θαλάσσιας χελώνας *caretta caretta* στη Μεσόγειο.

«Πράσινα» Δάνεια Κατοικίας

Η Eurobank έχει συμβάλει ουσιαστικά σε δράσεις εξοικονόμησης ενέργειας και ειδικότερα στην ενεργειακή αναβάθμιση των κατοικιών της χώρας, συμμετέχοντας ενεργά στο Πρόγραμμα «Εξοικονόμηση Κατ' Οίκον».

Με την ολοκλήρωση του Α' κύκλου του Προγράμματος «Εξοικονόμηση Κατ' Οίκον» στη λήξη του 2015, η Τράπεζα χρηματοδότησε συνολικά σχεδόν 10.000 νοικοκυριά τα οποία αναβάθμισαν ενεργειακά την κατοικία τους.

Κατά το 2016, η Τράπεζα συνέχισε να συνεισφέρει ενεργά στον τομέα των πράσινων δανείων κατοικίας, συμμετέχοντας στο Ενδιάμεσο Πρόγραμμα «Εξοικονόμηση Κατ' Οίκον», το οποίο αφορούσε στη δανειοδότηση επιλεγμένων πελατών από το Υπουργείο Περιβάλλοντος που δεν είχαν ενταχθεί στον Α' κύκλο. Στο πλαίσιο αυτό, η Eurobank χρηματοδότησε επιπλέον περίπου 1.500 νοικοκυριά.

Ταυτόχρονα, η Τράπεζά μας έχει ενεργό ρόλο στο σχεδιασμό του νέου Προγράμματος «Εξοικονόμηση Κατ' Οίκον II» που αναμένεται να εξαγγελθεί εντός του 2017, καθώς και στη βελτίωση της διαδικασίας διαχείρισης των αιτήσεων, σε συνεργασία με το Υπουργείο Περιβάλλοντος.

Τέλος, η Eurobank εκτός από τη συμμετοχή της στο επιδοτούμενο πρόγραμμα της Πολιτείας, προσέφερε παράλληλα, για όσους δεν είχαν την ευκαιρία να ενταχθούν στο Πρόγραμμα «Εξοικονόμηση Κατ' Οίκον», αντίστοιχο δανειακό προϊόν με την ονομασία «Πράσινο Δάνειο Κατοικίας – Εξοικονόμηση Ενέργειας». Το προϊόν χορηγείται με ή χωρίς προσημείωση ακινήτου και χρηματοδοτεί οποιαδήποτε ανάγκη του πολίτη για «πράσινες» παρεμβάσεις εξοικονόμησης ενέργειας σε ακίνητο ιδιοκτησίας του (ενδεικτικά, από την εγκατάσταση φωτοβολταϊκών συστημάτων για την οικιακή παραγωγή ενέργειας – net metering –, την πλήρη αλλαγή του συστήματος θέρμανσης, έως την πλήρη ανακαίνιση της κατοικίας με σκοπό την εξοικονόμηση ενέργειας).

Συμπερασματικά, η πολύτιμη εμπειρία και τεχνογνωσία μας στην κατηγορία των πράσινων δανείων αποτελεί πάντα το εφελτήριο για μελλοντικές πρωτοβουλίες με απώτερο σκοπό να συμβάλουμε ενεργά τόσο στην επίτευξη των κρατικών περιβαλλοντικών στόχων, όσο και στην προστασία του ευρύτερου περιβάλλοντος, σχεδιάζοντας εξειδικευμένα «πράσινα» τραπεζικά προϊόντα που προσφέρουν τις πιο συμφέρουσες χρηματοδοτικές λύσεις, καλύπτοντας όλες τις πιθανές «πράσινες» ανάγκες του πολίτη σε επίπεδο κατοικίας.

Χρηματοδότηση κατασκευαστικών έργων υποδομής για παραγωγή ενέργειας από Α.Π.Ε ή/και άλλες φιλικές στο περιβάλλον πηγές ενέργειας

Η στήριξη των επενδύσεων στον τομέα των ανανεώσιμων πηγών ενέργειας (ΑΠΕ) αποτελεί σταθερό προσανατολισμό για την Τράπεζα τα τελευταία χρόνια, εντασσόμενη στον ευρύτερο στόχο χρηματοδότησης της οικονομίας και στήριξης της ανάπτυξης της χώρας.

Η Τράπεζα έχει δημιουργήσει ειδικά δανειακά προϊόντα για τη χρηματοδότηση επενδύσεων ΑΠΕ που αναλαμβάνονται από μικρού και μεσαίου μεγέθους επιχειρήσεις, όπως φωτοβολταϊκά σε χώρους ή στέγες επιχειρήσεων, φωτοβολταϊκά και αιολικά πάρκα με εγκατεστημένη ισχύ ως 5 και 15MW αντίστοιχα, ενώ παράλληλα υποστηρίζει τις μεγάλες επενδύσεις ΑΠΕ μέσω πιο σύνθετων τραπεζικών προϊόντων που ανταποκρίνονται στις ανάγκες των μεγάλων επιχειρήσεων, με έμφαση στις δομημένες χρηματοδοτήσεις Project Finance.

Η Τράπεζα δραστηριοποιείται επίσης και στη χρηματοδότηση λοιπών επενδύσεων φιλικών προς το περιβάλλον, χρηματοδοτώντας επενδύσεις παραγωγής ηλεκτρικής ενέργειας από φυσικό αέριο που κατασκευάστηκαν σε αντικατάσταση παλιών ρυπογόνων μονάδων.

Ο στόχος της Τράπεζας για το 2017 είναι η επέκταση του δανειακού χαρτοφυλακίου έργων ΑΠΕ και η συνέχιση της στήριξης των ελλήνων και ξένων επενδυτών που δραστηριοποιούνται στον τομέα αυτό.

Ηλεκτρονική Υπηρεσία αντιγράφων λογαριασμών - e-Statement

Εντυπωσιακή ήταν η αύξηση χρήσης της υπηρεσίας e-Statements και το 2016, καθώς 23% επιπλέον χρήστες e-Banking επέλεξαν να ενημερώνονται μόνο μέσω των ηλεκτρονικών αντιγράφων των λογαριασμών τους. Συνολικά, 250,000 πελάτες έχουν διακόψει την ταχυδρομική αποστολή πάνω από 678,000 φυσικών Statements

Οι σημαντικότερες ενέργειες που οδήγησαν στην διακοπή των φυσικών statements είναι η στοχευμένη e-Banking “splash screen” η οποία εμφανίζονταν σε κάθε χρήστη e-Banking ο οποίος δεν είχε διακόψει έστω και 1 φυσικό statement.

Επίσης, η εξοικονόμηση για την τράπεζα από την ταχυδρομική αποστολή είναι κι αυτή ιδιαίτερα σημαντική και ξεπερνάει τα 5 εκ € από την έναρξη διάθεσης της υπηρεσίας.

Συμμετοχή μέσω Οχημάτων Ειδικού Σκοπού σε περιβαλλοντικά ευαισθητοποιημένες επιχειρήσεις

Η Τράπεζα συμμετέχει επιλεκτικά, με μειωηφικό κατά κανόνα ποσοστό, σε εταιρείες με ιδιαίτερα χαρακτηριστικά και αναπτυξιακές προοπτικές, με έμφαση στην εξωστρέφεια και την περιβαλλοντική ευαισθησία, συνδυάζοντας κατά περίπτωση και κεφάλαια συνεπενδυτών. Πλην όμως των κεφαλαίων, προσφέρει παράλληλα και ένα ευρύ φάσμα συμβουλευτικών υπηρεσιών και τεχνογνωσία για την ανάπτυξη και επέκταση αξιόλογων επιχειρήσεων στην Ελλάδα και το εξωτερικό. Στο πλαίσιο αυτό η Τράπεζα έχει προχωρήσει στις ακόλουθες επενδύσεις:

ΜΕΣΟΓΕΙΟΣ Α.Ε.

Η Τράπεζα συμμετέχει στο μετοχικό κεφάλαιο της ΜΕΣΟΓΕΙΟΣ από το 2010, μαζί με συνεπενδυτή από τον ιδιωτικό τομέα, μέσω της εταιρίας SINDA Ltd.

Ο όμιλος εταιρειών ΜΕΣΟΓΕΙΟΣ είναι ένας από τους μεγαλύτερους στην Ελλάδα στον τομέα της περιβαλλοντικής προστασίας. Δραστηριοποιείται στις αγορές της διαχείρισης νερού και της διαχείρισης στερεών αποβλήτων και παραγωγής ενέργειας από ΑΠΕ και εξοικονόμησης ενέργειας. Με έδρα στην Αθήνα, διατηρεί επίσης γραφεία και σε Θεσσαλονίκη, Κύπρο και Ρουμανία. Κατέχει κυρίαρχη θέση στην Ελληνική αγορά και έχει ενεργή παρουσία και σε άλλες χώρες, όπως Κύπρος, Ρουμανία, Αζερμπαϊτζάν, Αλβανία, Κροατία και Μαυροβούνιο.

Οι δραστηριότητες του ομίλου επεκτείνονται στους εξής τομείς :

- Στερεά & υγρά απόβλητα
- Υδάτινοι πόροι
- Αποκατάσταση ρυπασμένων εδαφών
- Αναβάθμιση αστικού περιβάλλοντος
- Ανανεώσιμες Πηγές Ενέργειας (ΑΠΕ)

Παρά το ευρύτερο δυσμενές χρηματοοικονομικό περιβάλλον, ο όμιλος συνεχίζει να διατηρεί ένα ικανοποιητικό ανεκτέλεστο χαρτοφυλάκιο και να εξασφαλίζει σημαντικά έργα, συμμετέχοντας

συνεχώς σε διαγωνισμούς της Ελλάδας και του εξωτερικού. Ο όμιλος έχει επιτύχει μείωση του δανεισμού, όπως επίσης και του κόστους και των γενικών εξόδων, ενώ εντός του 2016 προχώρησε σε αναδιάρθρωση των λειτουργιών του, με πώληση θυγατρικών με παρόμοιες δραστηριότητες.

AKES IBG HELLENIC FUND III

Η Τράπεζα συμμετέχει στο private equity fund AKES IBG HF III, το οποίο εξειδικεύεται στις ανανεώσιμες πηγές ενέργειας και ειδικότερα στην εγκατάσταση και λειτουργία μικρομεσαίων φωτοβολταϊκών και αιολικών πάρκων στην Ελλάδα. Η Eurobank αποτελεί τον τρίτο μεγαλύτερο μεριδιούχο του fund.

Το fund ιδρύθηκε το 2009 στην Αθήνα από τον όμιλο IBG, με τη μορφή του Α.Κ.Ε.Σ. (Αμοιβαίο Κεφάλαιο Επιχειρηματικών Συμμετοχών), σύμφωνα με το ν.2992/2002. Τα υπό διαχείριση κεφάλαια ανέρχονται σε € 40,6 εκατ. και τη διαχείρισή τους έχει η εξειδικευμένη εταιρία Hellenic Capital Partners (HCP) Α.Ε.Δ.Α.Κ.Ε.Σ., η οποία εποπτεύεται από την Επιτροπή Κεφαλαιαγοράς.

Το χαρτοφυλάκιο του fund περιλαμβάνει αιολικά και φωτοβολταϊκά πάρκα συνολικής ισχύος 301MW σε διάφορα στάδια λειτουργίας και ανάπτυξης, εκ των οποίων ισχύς 240 MW αναλογεί στο fund και τα υπόλοιπα σε συνεπενδυτές. Τα αιολικά πάρκα συγκεντρώνουν το 94% της συνολικής ισχύος και τα φωτοβολταϊκά το 6% αντίστοιχα.

7.3 Περιβάλλον και Εταιρική Κοινωνική Ευθύνη

Ο Όμιλος, πέρα από την επιχειρηματική του δραστηριότητα, αναπτύσσει δράσεις κοινωνικής υπευθυνότητας, ανταποκρινόμενος στις ανάγκες των κοινωνιών όπου δραστηριοποιείται. Στο πλαίσιο αυτό υλοποιεί ενέργειες και πρωτοβουλίες που στηρίζουν τους τομείς της Παιδείας, της Κοινωνίας, του Πολιτισμού, της Καινοτομίας και της Νεανικής Επιχειρηματικότητας, σε συνεργασία με αναγνωρισμένους φορείς και οργανώσεις, ενώ παράλληλα δραστηριοποιείται έντονα σε θέματα προστασίας του Περιβάλλοντος, τόσο σε εθνικό όσο και σε διεθνές επίπεδο.

8. ΒΕΒΑΙΩΣΗ ΤΟΥ ΠΕΡΙΒΑΛΛΟΝΤΙΚΟΥ ΕΠΑΛΗΘΕΥΤΗ ΣΧΕΤΙΚΑ ΜΕ ΤΙΣ ΔΡΑΣΤΗΡΙΟΤΗΤΕΣ ΕΠΑΛΗΘΕΥΣΗΣ ΚΑΙ ΕΠΙΚΥΡΩΣΗΣ

Ο φορέας **TÜV ΕΛΛΑΣ (TÜV NORD) A.E.**, με αριθ. μητρώου περιβαλλοντικού επαληθευτή EMAS **EL-V-0004** διαπιστευμένος για την έκταση δραστηριοτήτων **1.61, 7 (με εξαίρεση τον 7.21), 8.1, 8.91, 10, 11, 12, 13, 14.1, 14.3, 16, 18.1, 19, 20, 21, 22, 23, 24 (με εξαίρεση τον 24.46), 25, 26.2, 26.8, 27, 28 (με εξαίρεση τους 28.29, 28.96 και 28.99), 31, 32.3, 33, 36, 37, 38, 39, 41, 42, 43, 45, 46, 47, 49.42, 49.5, 52, 53, 55, 56, 58, 59.2, 61, 62, 63.1, 64, 65.1, 66.2, 68, 69.1, 70, 71.1, 72, 77.32, 79, 80, 81, 82.3, 84.11, 85, 86.23, 95, 96 (με εξαίρεση τον 96.09)** (κωδικός NACE), δηλώνω ότι επαλήθευσα αν το σύνολο του οργανισμού που αναφέρεται στην επικαιροποιημένη περιβαλλοντική δήλωση του οργανισμού Ομίλου Eurobank Ergasias A.E., καταχωρισμένου με τον αριθ. EL-000080, ανταποκρίνεται σε όλες τις απαιτήσεις του κανονισμού (ΕΚ) αριθ. 1221/2009 του Ευρωπαϊκού Κοινοβουλίου και του Συμβουλίου, της 25ης Νοεμβρίου 2009, περί της εκούσιας συμμετοχής οργανισμών σε κοινοτικό σύστημα οικολογικής διαχείρισης και οικολογικού ελέγχου (EMAS).

Υπογράφοντας την παρούσα βεβαίωση, δηλώνω τα ακόλουθα:

- η επαλήθευση και η επικύρωση διενεργήθηκαν σύμφωνα με τις απαιτήσεις του κανονισμού (ΕΚ) αριθ. 1221/2009,
- η επαλήθευση και η επικύρωση επιβεβαιώνουν ότι δεν προέκυψαν στοιχεία μη συμμόρφωσης με τις εφαρμοστέες νομικές απαιτήσεις που αφορούν το περιβάλλον,
- τα δεδομένα και οι πληροφορίες που περιέχονται στην επικαιροποιημένη περιβαλλοντική δήλωση του οργανισμού παρέχουν έγκυρη, αξιόπιστη και ακριβή εικόνα όλων των δραστηριοτήτων που τελούνται στον οργανισμό, εντός της έκτασης που αναφέρεται στην περιβαλλοντική δήλωση

Το παρόν έγγραφο δεν είναι ισοδύναμο με καταχώριση EMAS. Μόνον ένας αρμόδιος φορέας δυνάμει του κανονισμού (ΕΚ) αριθ. 1221/2009, μπορεί να παράσχει καταχώριση EMAS. Το παρόν έγγραφο δεν μπορεί να δημοσιοποιείται παρά μόνο σε συνδυασμό με άλλα έγγραφα.

Αθήνα, 25/07/2017

Υπογραφές

Β. Καζάζη
Διευθυντής Πιστοποίησης
Συστημάτων
TÜV HELLAS (TÜV NORD) A.E.

Π. Αχλάδας
Επικεφαλής Επαληθευτής
TÜV HELLAS (TÜV NORD)
A.E.

9. ΑΠΑΙΤΟΥΜΕΝΕΣ ΠΛΗΡΟΦΟΡΙΕΣ ΓΙΑ ΤΗΝ ΚΑΤΑΧΩΡΗΣΗ

1. ΟΡΓΑΝΙΣΜΟΣ	
Όνομα	Eurobank Ergasias A.E.
Διεύθυνση	Όθωνος 8
Πόλη	Αθήνα
Ταχυδρομικός κώδικας	10557
Χώρα/Ομόσπονδο κράτος/Περιφέρεια/Αυτόνομη Κοινότητα	Ελλάδα
Αρμόδιος επικοινωνίας	Δέσποινα Χαμηλάκη Διευθυντής Περιβαλλοντικών & Κοινωνικών Υποθέσεων Αειφόρου Ανάπτυξης Ομίλου
Τηλ	211 8809588
Φαξ	211 8809775
Ηλεκτρονική διεύθυνση	dchamilaki@eurobank.gr
Δικτυακός τόπος	www.eurobank.gr
Πρόσβαση του κοινού στην περιβαλλοντική δήλωση ή την επικαιροποιημένη περιβαλλοντική δήλωση	
α) έντυπη μορφή	Διεύθυνση Περιβαλλοντικών & Κοινωνικών Υποθέσεων Αειφόρου Ανάπτυξης Ομίλου
β) ηλεκτρονική μορφή	www.eurobank.gr
Αριθμός καταχώρησης	EL-000080
Ημερομηνία καταχώρησης	11/3/2009
Ημερομηνία αναστολής της καταχώρησης	-
Ημερομηνία διαγραφής της καταχώρησης	-
Ημερομηνία επόμενης περιβαλλοντικής δήλωσης	-
Ημερομηνία της επόμενης επικαιροποιημένης περιβαλλοντικής δήλωσης	6/2017
Αίτηση για παρέκκλιση σύμφωνα με το άρθρο 7 ΝΑΙ – ΟΧΙ	ΟΧΙ
Κωδικός δραστηριοτήτων NACE	64 – Δραστηριότητες Χρηματοπιστωτικών Υπηρεσιών, με εξαίρεση τις ασφαλιστικές δραστηριότητες και τα ασφαλιστικά ταμεία
Αριθμός εργαζομένων	8.882
Κύκλος εργασιών ή ετήσιος ισολογισμός	-
2 ΧΩΡΟΙ ΔΡΑΣΤΗΡΙΟΤΗΤΩΝ	
Όνομα	Eurobank Ergasias A.E.
Διεύθυνση	Όθωνος 8, 472 καταστήματα/κτίρια (βλέπε Παράρτημα Ι)
Πόλη	Αθήνα
Ταχυδρομικός κωδικός	10557
Χώρα/Ομόσπονδο κράτος/Περιφέρεια/Αυτόνομη Κοινότητα	Ελλάδα
Αρμόδιος επικοινωνίας	Δέσποινα Χαμηλάκη Διευθυντής Περιβαλλοντικών & Κοινωνικών Υποθέσεων Αειφόρου Ανάπτυξης Ομίλου
Τηλ	211 8809588
Φαξ	211 8809775
Ηλεκτρονική διεύθυνση	dchamilaki@eurobank.gr
Δικτυακός τόπος	www.eurobank.gr
Πρόσβαση του κοινού στην περιβαλλοντική δήλωση ή την επικαιροποιημένη περιβαλλοντική δήλωση	
α) έντυπη μορφή	Διεύθυνση Περιβαλλοντικών & Κοινωνικών Υποθέσεων Αειφόρου Ανάπτυξης Ομίλου
β) ηλεκτρονική μορφή	www.eurobank.gr
Αριθμός καταχώρησης	EL-000080
Ημερομηνία καταχώρησης	11/3/2009

Ημερομηνία αναστολής της καταχώρησης	-
Ημερομηνία διαγραφής της καταχώρησης	-
Ημερομηνία της επόμενης περιβαλλοντικής δήλωσης	
Ημερομηνία της επόμενης επικαιροποιημένης περιβαλλοντικής δήλωσης	06/2018
Αίτηση για παρέκκλιση σύμφωνα με το άρθρο 7 ΝΑΙ – ΟΧΙ	ΟΧΙ
Κωδικός δραστηριοτήτων NACE	64 – Δραστηριότητες Χρηματοπιστωτικών Υπηρεσιών, με εξαίρεση τις ασφαλιστικές δραστηριότητες και τα ασφαλιστικά ταμεία
Αριθμός εργαζομένων	8.882
Κύκλος εργασιών ή ετήσιος ισολογισμός	-
3. ΠΕΡΙΒΑΛΛΟΝΤΙΚΟΣ ΕΠΑΛΗΘΕΥΤΗΣ	
Όνομα περιβαλλοντικού επαληθευτή	ΤΥΝ ΕΛΛΑΣ (TÜV NORD) Α.Ε.
Διεύθυνση	Λεωφόρος Μεσογείων 282
Πόλη	Χολαργός
Ταχυδρομικός κώδικας	155 62
Χώρα/Ομόσπονδο κράτος/Περιφέρεια/Αυτόνομη Κοινότητα	Ελλάδα
Τηλ	210 6540195
Φαξ	210 6528025
Ηλεκτρονική διεύθυνση	www.tuvhellas.gr
Αριθ. καταχώρησης της διαπίστευσης ή της αδειοδότησης	EL-V-0004
Έκταση της διαπίστευσης ή της αδειοδότησης (κωδικοί NACE)	1.61, 7 (με εξαίρεση τον 7.21), 8.1, 8.91, 10, 11, 12, 13, 14.1, 14.3, 16, 18.1, 19, 20, 21, 22, 23, 24 (με εξαίρεση τον 24.46), 25, 26.2, 26.8, 27, 28 (με εξαίρεση τους 28.29, 28.96 και 28.99), 31, 32.3, 33, 36, 37, 38, 39, 41, 42, 43, 45, 46, 47, 49.42, 49.5, 52, 53, 55, 56, 58, 59.2, 61, 62, 63.1, 64, 65.1, 66.2, 68, 69.1, 70, 71.1, 72, 77.32, 79, 80, 81, 82.3, 84.11, 85, 86.23, 95, 96 (με εξαίρεση τον 96.09)
Φορέας διαπίστευσης ή αδειοδότησης	Εθνικό Σύστημα Διαπίστευσης Α.Ε. (ΕΣΥΔ)

Αθήνα, 25/07/2017

Υπογραφή του αντιπροσώπου του Οργανισμού

Σ. Ιωάννου

Πρόεδρος Επιτροπής Περιβάλλοντος & Αειφόρου Ανάπτυξης Ομίλου
 Αναπληρωτής Διευθύνων Σύμβουλος
 Group Chief Operating Officer(COO) & Διεθνείς Δραστηριότητες
 Εκπρόσωπος Διοίκησης της Eurobank

ΠΑΡΑΡΤΗΜΑ Ι

Χώροι δραστηριότητας

Σύνολο σημείων 31/12/2016: (472: 31 κτίρια και 441 καταστήματα)

ΚΩΔΙΚΟΣ	ΕΠΩΝΥΜΙΑ	ΔΙΕΥΘΥΝΣΗ
2	Λ.ΚΗΦΙΣΙΑΣ ΜΑΡΟΥΣΙ	ΛΕΩΦΟΡΟΣ ΚΗΦΙΣΙΑΣ 117, 15124 ΜΑΡΟΥΣΙ, ΑΤΤΙΚΗΣ
5	ΓΡ. ΛΑΜΠΡΑΚΗ ΠΕΙΡΑΙΑ	ΓΡΗΓΟΡΙΟΥ ΛΑΜΠΡΑΚΗ 138, 18535 ΠΕΙΡΑΙΑΣ, ΑΤΤΙΚΗΣ
6	ΧΑΛΑΝΔΡΙΟΥ	ΠΛΑΤΕΙΑ ΔΟΥΡΟΥ 8, 15233 ΧΑΛΑΝΔΡΙ, ΑΤΤΙΚΗΣ
8	ΗΛΙΟΥΠΟΛΗΣ	ΕΛΕΥΘΕΡΙΟΥ ΒΕΝΙΖΕΛΟΥ 124, 16345 ΗΛΙΟΥΠΟΛΗ, ΑΤΤΙΚΗΣ
9	ΠΕΡΙΣΤΕΡΙΟΥ	ΔΗΜ. ΓΟΥΝΑΡΗ 2 & ΒΑΣ.ΑΛΕΞΑΝΔΡΟΥ 1, 12131 ΠΕΡΙΣΤΕΡΙ, ΑΤΤΙΚΗΣ
10	ΔΕΛΤΑ ΦΑΛΗΡΟΥ	ΛΕΩΦ. ΣΥΓΓΡΟΥ 360, 17674 ΚΑΛΛΙΘΕΑ, ΑΤΤΙΚΗΣ
12	ΚΟΛΩΝΑΚΙΟΥ	ΑΝΑΓΝΩΣΤΟΠΟΥΛΟΥ 3, 10673 ΑΘΗΝΑ, ΑΤΤΙΚΗΣ
13	ΠΛ. ΠΕΡΙΒΟΛΑΚΙΑ - ΝΙΚΑΙΑ	ΣΟΛΩΜΟΥ 1 & ΟΛΥΜΠΟΥ, 18450 ΝΙΚΑΙΑ, ΑΤΤΙΚΗΣ
14	ΚΑΛΑΜΑΡΙΑΣ	ΕΛΕΥΘΕΡΙΟΥ ΒΕΝΙΖΕΛΟΥ 9, 55133 ΚΑΛΑΜΑΡΙΑ, ΘΕΣΣΑΛΟΝΙΚΗΣ
15	ΠΑΤΡΑΣ	ΑΓΙΟΥ ΑΝΔΡΕΟΥ 26 & ΚΟΛΟΚΟΤΡΩΝΗ, 26221 ΠΑΤΡΑ, ΑΧΑΙΑΣ
17	ΑΙΓΑΛΕΩ	ΙΕΡΑ ΟΔΟΣ 259, 12244 ΑΙΓΑΛΕΩ, ΑΤΤΙΚΗΣ
18	ΒΟΛΟΥ	ΙΑΣΟΝΟΣ 69, 38221 ΒΟΛΟΣ, ΜΑΓΝΗΣΙΑΣ
19	ΑΛΙΜΟΥ	ΓΕΡΟΥΛΑΝΟΥ 2 & Λ.ΒΟΥΛΙΑΓΜΕΝΗΣ, 16452 ΑΡΓΥΡΟΥΠΟΛΗ, ΑΤΤΙΚΗΣ
20	ΗΡΑΚΛΕΙΟΥ	ΟΔΟΣ ΜΑΡΤΥΡΩΝ 25ΗΣ ΑΥΓΟΥΣΤΟΥ & ΚΟΡΩΝΑΙΟΥ, 71202 ΗΡΑΚΛΕΙΟ, ΗΡΑΚΛΕΙΟΥ
23	ΟΔΟΥ ΚΥΠΡΟΥ-ΛΑΡΙΣΑΣ	ΚΥΠΡΟΥ 79, 41222 ΛΑΡΙΣΑ, ΛΑΡΙΣΑΣ
24	ΤΟΥΜΠΑΣ	ΑΡΤΑΚΗΣ & ΛΕΜΕΣΟΥ 7, 54453 ΘΕΣΣΑΛΟΝΙΚΗ, ΘΕΣΣΑΛΟΝΙΚΗΣ
25	ΟΔΟΣ ΘΘΩΝΟΣ ΣΥΝΤΑΓΜΑ	ΘΘΩΝΟΣ 8, 10557 ΑΘΗΝΑ, ΑΤΤΙΚΗΣ
26	ΚΕΦΑΛΑΡΙΟΥ	ΠΑΤΡ.ΜΑΞΙΜΟΥ 2 & ΔΗΛΗΓΙΑΝΝΗ, 14562 ΚΗΦΙΣΙΑ, ΑΤΤΙΚΗΣ
27	ΜΑΡΟΥΣΙ - DELPHI CENTER	ΛΕΩΦΟΡΟΣ ΚΗΦΙΣΙΑΣ 56, 15125 ΜΑΡΟΥΣΙ, ΑΤΤΙΚΗΣ
28	20ο ΧΛΜ ΑΘΗΝΩΝ-ΛΑΜΙΑΣ	20ο ΧΛΜ ΕΘΝΙΚΗΣ ΟΔΟΥ ΑΘΗΝΩΝ - ΛΑΜΙΑΣ, 14565 ΕΚΑΛΗ, ΑΤΤΙΚΗΣ
29	ΝΑΥΤΙΛΙΑΚΟ ΚΑΤΑΣΤΗΜΑ ΠΕΙΡΑΙΑ	ΦΛΕΣΣΑ 1-7 & ΜΙΑΟΥΛΗ 83, 18538 ΠΕΙΡΑΙΑΣ, ΑΤΤΙΚΗΣ
30	ΚΑΡΟΛΟΥ ΝΤΗΛ	ΚΑΡΟΛΟΥ ΝΤΗΛ 13, 54623 ΘΕΣΣΑΛΟΝΙΚΗ, ΘΕΣΣΑΛΟΝΙΚΗΣ
31	ΠΛ. ΕΣΠΕΡΙΔΩΝ ΓΛΥΦΑΔΑΣ	ΠΛΑΤΕΙΑ ΕΣΠΕΡΙΔΩΝ 3, 16674 ΓΛΥΦΑΔΑ, ΑΤΤΙΚΗΣ
33	ΝΕΑΣ ΣΜΥΡΝΗΣ	ΕΛΕΥΘΕΡΙΟΥ ΒΕΝΙΖΕΛΟΥ 39 & ΑΤΤΑΛΕΙΑΣ, 17123 ΝΕΑ ΣΜΥΡΝΗ, ΑΤΤΙΚΗΣ
34	ΠΑΓΚΡΑΤΙΟΥ	ΕΥΤΥΧΙΔΟΥ 28-30 & ΚΡΗΣΙΛΑ 2, 11635 ΑΘΗΝΑ, ΑΤΤΙΚΗΣ
35	ΠΑΛΑΙΟΥ ΦΑΛΗΡΟΥ	ΛΕΩΦ.ΠΟΣΕΙΔΩΝΟΣ 24, 17561 ΠΑΛΑΙΟ ΦΑΛΗΡΟ, ΑΤΤΙΚΗΣ
36	ΑΓ. ΒΑΡΒΑΡΑΣ - ΨΥΧΙΚΟ	ΛΕΩΦΟΡΟΣ ΚΗΦΙΣΙΑΣ 340, 15451 ΨΥΧΙΚΟ, ΑΤΤΙΚΗΣ
37	ΔΙΑΓΩΝΙΟΥ	ΤΣΙΜΙΣΚΗ 114 & Δ.ΓΟΥΝΑΡΗ, 54622 ΘΕΣΣΑΛΟΝΙΚΗ, ΘΕΣΣΑΛΟΝΙΚΗΣ
39	ΟΔΟΥ ΗΡΩΩΝ ΠΟΛΥΤΕΧΝΕΙΟΥ ΛΑΡΙΣΑΣ	ΗΡΩΩΝ ΠΟΛΥΤΕΧΝΕΙΟΥ 162, 41223 ΛΑΡΙΣΑ, ΛΑΡΙΣΑΣ
40	ΚΟΡΩΠΙΟΥ	ΒΑΣ.ΚΩΝΣΤΑΝΤΙΝΟΥ 228, 19400 ΚΟΡΩΠΙ, ΑΤΤΙΚΗΣ
41	ΒΑΣ.ΟΛΓΑΣ	ΒΑΣ.ΟΛΓΑΣ & 25ΗΣ ΜΑΡΤΙΟΥ, 54646 ΘΕΣΣΑΛΟΝΙΚΗ, ΘΕΣΣΑΛΟΝΙΚΗΣ
42	PORTO CENTER	26ΗΣ ΟΚΤΩΒΡΙΟΥ 90, 54627 ΘΕΣΣΑΛΟΝΙΚΗ, ΘΕΣΣΑΛΟΝΙΚΗΣ
43	ΝΕΑΣ ΚΗΦΙΣΙΑΣ	17ο χλμ ΕΘΝΙΚΗΣ ΟΔΟΥ ΑΘΗΝΩΝ-ΛΑΜΙΑΣ, 14564 ΚΗΦΙΣΙΑ, ΑΤΤΙΚΗΣ
44	ΚΑΛΛΙΘΕΑΣ	ΕΛΕΥΘΕΡΙΟΥ ΒΕΝΙΖΕΛΟΥ 167, 17672 ΚΑΛΛΙΘΕΑ, ΑΤΤΙΚΗΣ

ΚΩΔΙΚΟΣ	ΕΠΩΝΥΜΙΑ	ΔΙΕΥΘΥΝΣΗ
45	ΟΔΟΥ ΑΓ. ΙΩΑΝΝΟΥ-ΑΓΙΑ ΠΑΡΑΣΚΕΥΗ	ΑΓΙΟΥ ΙΩΑΝΝΟΥ 45, 15342 ΑΓΙΑ ΠΑΡΑΣΚΕΥΗ, ΑΤΤΙΚΗΣ
46	ΟΔΟΥ ΠΑΤΗΣΙΩΝ	ΠΑΤΗΣΙΩΝ 207, 11253 ΑΘΗΝΑ, ΑΤΤΙΚΗΣ
49	ΝΕΑΣ ΦΙΛΑΔΕΛΦΕΙΑΣ	Λ. ΔΕΚΕΛΕΙΑΣ 79, 14341 ΝΕΑ ΦΙΛΑΔΕΛΦΕΙΑ, ΑΤΤΙΚΗΣ
50	ΔΗΜΟΤΙΚΟΥ ΘΕΑΤΡΟΥ ΠΕΙΡΑΙΑ	Λ. ΗΡΩΩΝ ΠΟΛΥΤΕΧΝΕΙΟΥ 42-44, 18535 ΠΕΙΡΑΙΑΣ, ΑΤΤΙΚΗΣ
52	ΜΟΥΣΕΙΟΥ	ΠΑΤΗΣΙΩΝ 57, 10432 ΑΘΗΝΑ, ΑΤΤΙΚΗΣ
53	ΜΕΛΙΣΣΙΩΝ	Λ. ΔΗΜΟΚΡΑΤΙΑΣ & Α. ΠΑΠΑΝΔΡΕΟΥ 2, 15127 ΜΕΛΙΣΣΙΑ, ΑΤΤΙΚΗΣ
55	ΜΟΣΧΑΤΟΥ	ΜΑΚΡΥΓΙΑΝΝΗ 67, 18345 ΜΟΣΧΑΤΟ, ΑΤΤΙΚΗΣ
56	ΕΛΕΥΣΙΝΑΣ	ΗΡΩΩΝ ΠΟΛΥΤΕΧΝΕΙΟΥ 11, 19200 ΕΛΕΥΣΙΝΑ, ΑΤΤΙΚΗΣ
57	ΠΕΤΡΟΥΠΟΛΗΣ	25ης ΜΑΡΤΙΟΥ 80, 13231 ΠΕΤΡΟΥΠΟΛΗ, ΑΤΤΙΚΗΣ
59	ΑΚΤΗΣ ΚΟΝΔΥΛΗ	ΑΚΤΗ ΚΟΝΔΥΛΗ 26-28, 18545 ΠΕΙΡΑΙΑΣ, ΑΤΤΙΚΗΣ
60	ΕΠΤΑΛΟΦΟΥ	Μ.ΑΛΕΞΑΝΔΡΟΥ 27, 56121 ΘΕΣΣΑΛΟΝΙΚΗ, ΘΕΣΣΑΛΟΝΙΚΗΣ
62	ΠΛΑΤΕΙΑ ΟΜΟΝΟΙΑΣ	ΣΤΑΔΙΟΥ 60, 10564 ΑΘΗΝΑ, ΑΤΤΙΚΗΣ
63	ΟΔΟΥ ΚΑΝΑΡΗ	ΚΑΝΑΡΗ 23, 10673 ΑΘΗΝΑ, ΑΤΤΙΚΗΣ
64	ΟΔΟΥ ΥΜΗΤΤΟΥ	ΥΜΗΤΤΟΥ 62 & ΚΟΝΩΝΟΣ, 11634 ΑΘΗΝΑ, ΑΤΤΙΚΗΣ
65	ΔΗΜΑΡΧΕΙΟΥ ΠΕΡΙΣΤΕΡΙΟΥ	ΠΑΝΑΓΗ ΤΣΑΛΔΑΡΗ 89, 12134 ΠΕΡΙΣΤΕΡΙ, ΑΤΤΙΚΗΣ
66	ΧΑΙΔΑΡΙΟΥ	ΛΕΩΦΟΡΟΣ ΑΘΗΝΩΝ 187, 12461 ΧΑΙΔΑΡΙ, ΑΤΤΙΚΗΣ
67	ΤΑΥΡΟΥ	ΠΕΙΡΑΙΩΣ 226, 17778 ΤΑΥΡΟΣ, ΑΤΤΙΚΗΣ
73	ΣΤΑΘΜΟΥ ΝΕΑΣ ΙΩΝΙΑΣ	ΔΙΟΝ.ΣΟΛΩΜΟΥ & ΠΑΤΡ.ΙΩΑΚΕΙΜ 1, 14234 ΝΕΑ ΙΩΝΙΑ, ΑΤΤΙΚΗΣ
74	ΑΓΙΩΝ ΑΝΑΡΓΥΡΩΝ	ΑΓ.ΑΝΑΡΓΥΡΩΝ 62, 13561 ΑΓΙΟΙ ΑΝΑΡΓΥΡΟΙ, ΑΤΤΙΚΗΣ
76	ΒΡΥΩΝΗ -ΠΕΙΡΑΙΑΣ	ΗΡΩΩΝ ΠΟΛΥΤΕΧΝΕΙΟΥ 99 & ΣΑΧΤΟΥΡΗ 37, 18536 ΠΕΙΡΑΙΑΣ, ΑΤΤΙΚΗΣ
78	ΟΔΟΥ ΔΗΜΗΤΡΙΑΔΟΣ ΒΟΛΟΥ	ΔΗΜΗΤΡΙΑΔΟΣ 171, 38221 ΒΟΛΟΣ, ΜΑΓΝΗΣΙΑΣ
83	ΠΛ. ΜΑΡΟΥΔΑ ΠΑΤΡΩΝ	ΚΑΛΑΒΡΥΤΩΝ 32 & ΧΡΥΣΟΣΤΟΜΟΥ, 26226 ΠΑΤΡΑ, ΑΧΑΙΑΣ
91	ΦΑΡΟΥ ΨΥΧΙΚΟΥ	ΛΕΩΦΟΡΟΣ ΚΗΦΙΣΙΑΣ 212, 15451 ΝΕΟ ΨΥΧΙΚΟ, ΑΤΤΙΚΗΣ
92	ΜΥΚΟΝΟΥ	ΟΔ. ΜΥΚΟΝΟΥ-ΑΕΡΟΔΡΟΜΙΟΥ, ΣΥΝΟΙΚΙΑ ΔΡΑΦΑΚΗ, 84600 ΜΥΚΟΝΟΣ, ΚΥΚΛΑΔΩΝ
93	ΑΓΙΟΥ ΣΤΕΦΑΝΟΥ	ΧΕΛΜΟΥ 24, 14565 ΑΓΙΟΣ ΣΤΕΦΑΝΟΣ, ΑΤΤΙΚΗΣ
94	ΠΕΡΑΙΑΣ ΘΕΣΣΑΛΟΝΙΚΗΣ	ΑΜΠΕΛΟΚΗΠΩΝ & ΑΝΘΕΩΝ 25, 57019 ΘΕΣΣΑΛΟΝΙΚΗ, ΘΕΣΣΑΛΟΝΙΚΗΣ
95	ΚΗΦΙΣΙΑΣ	Λ. ΚΗΦΙΣΙΑΣ 271 & ΗΡΩΔΟΥ ΑΤΤΙΚΟΥ 1, 14561 ΚΗΦΙΣΙΑ, ΑΤΤΙΚΗΣ
96	ΝΕΑΣ ΜΑΚΡΗΣ	ΛΕΩΦΟΡΟΣ ΜΑΡΑΘΩΝΟΣ 100, 19005 ΝΕΑ ΜΑΚΡΗ, ΑΤΤΙΚΗΣ
97	ΝΑΥΠΛΙΟΥ	ΣΙΔΗΡΑΣ ΜΕΡΑΡΧΙΑΣ 97 & ΘΕΣΣΑΛΟΝΙΚΗΣ, 21100 ΝΑΥΠΛΙΟ, ΑΡΓΟΛΙΔΑΣ
98	ΠΑΛΛΗΝΗΣ	ΛΕΩΦ.ΜΑΡΑΘΩΝΟΣ 52, 15351 ΠΑΛΛΗΝΗ, ΑΤΤΙΚΗΣ
99	ΟΔΟΥ ΑΣΚΛΗΠΙΟΥ & ΑΛΕΞΑΝΔΡΑΣ	ΛΕΩΦ.ΑΛΕΞΑΝΔΡΑΣ 118 & ΑΣΚΛΗΠΙΟΥ 191, 11471 ΑΘΗΝΑ, ΑΤΤΙΚΗΣ
101	ΒΟΥΚΟΥΡΕΣΤΙΟΥ	ΒΟΥΚΟΥΡΕΣΤΙΟΥ 22 & ΒΑΛΑΩΡΙΤΟΥ 3, 10671 ΑΘΗΝΑ, ΑΤΤΙΚΗΣ
102	ΑΜΠΕΛΟΚΗΠΩΝ	ΜΙΧΑΛΑΚΟΠΟΥΛΟΥ 151, 11527 ΑΘΗΝΑ, ΑΤΤΙΚΗΣ
103	ΖΩΓΡΑΦΟΥ	ΛΕΩΦΟΡΟΣ ΠΑΠΑΓΟΥ 70 & ΜΑΡΑΤΟΥ, 15771 ΖΩΓΡΑΦΟΥ, ΑΤΤΙΚΗΣ
107	ΚΟΡΥΔΑΛΛΟΥ	ΛΕΩΦ. ΓΡΗΓ.ΛΑΜΠΡΑΚΗ 123, 18120 ΚΟΡΥΔΑΛΛΟΣ, ΑΤΤΙΚΗΣ
108	ΡΕΝΤΗ	Λ. ΚΗΦΙΣΟΥ 89, 18233 ΑΓΙΟΣ ΙΩΑΝΝΗΣ ΡΕΝΤΗΣ, ΑΤΤΙΚΗΣ
110	ΝΕΑΣ ΕΡΥΘΡΑΙΑΣ	ΛΕΩΦ.ΚΗΦΙΣΙΑΣ 334 & ΙΩΝΙΑΣ, 14671 ΝΕΑ ΕΡΥΘΡΑΙΑ, ΑΤΤΙΚΗΣ

ΚΩΔΙΚΟΣ	ΕΠΩΝΥΜΙΑ	ΔΙΕΥΘΥΝΣΗ
167	ΜΑΛΙΩΝ	ΕΛ.ΒΕΝΙΖΕΛΟΥ 148, 70007 ΜΑΛΙΑ, ΗΡΑΚΛΕΙΟΥ
168	ΛΕΩΦΟΡΟΣ ΚΝΩΣΣΟΥ ΗΡΑΚΛΕΙΟΥ	ΛΕΩΦ.ΚΝΩΣΣΟΥ 96, 71307 ΗΡΑΚΛΕΙΟ, ΗΡΑΚΛΕΙΟΥ
169	ΑΓΙΟΥ ΝΙΚΟΛΑΟΥ	Ι.ΚΟΥΝΔΟΥΡΟΥ 9, 72100 ΑΓΙΟΣ ΝΙΚΟΛΑΟΣ, ΛΑΣΙΘΙΟΥ
171	ΣΗΤΕΙΑΣ	ΕΛ.ΒΕΝΙΖΕΛΟΥ 27, 72300 ΣΗΤΕΙΑ, ΛΑΣΙΘΙΟΥ
172	ΜΟΙΡΩΝ	25ης ΜΑΡΤΙΟΥ 87, 70400 ΜΟΙΡΕΣ, ΗΡΑΚΛΕΙΟΥ
173	ΜΕΤΣΟΒΟΥ	ΔΗΜΑΡΧΙΑΚΟ ΜΕΓΑΡΟ, 44200 ΜΕΤΣΟΒΟ, ΙΩΑΝΝΙΝΩΝ
175	ΕΛΛΗΝΙΚΟΥ	ΙΑΣΩΝΙΔΟΥ 54, 16777 ΕΛΛΗΝΙΚΟ, ΑΤΤΙΚΗΣ
176	ΕΥΟΣΜΟΥ	ΚΑΡΑΟΛΗ ΔΗΜΗΤΡΙΟΥ 124 & ΣΑΛΑΜΙΝΟΣ, 56224 ΕΥΟΣΜΟΣ, ΘΕΣΣΑΛΟΝΙΚΗΣ
178	ΟΔΟΥ ΠΕΙΡΑΙΩΣ	ΠΕΙΡΑΙΩΣ 9-11, 10552 ΑΘΗΝΑ, ΑΤΤΙΚΗΣ
180	ΟΔΟΥ ΣΟΛΩΝΟΣ	ΣΟΛΩΝΟΣ 93-95, 10678 ΑΘΗΝΑ, ΑΤΤΙΚΗΣ
182	ΜΕΤΑΜΟΡΦΩΣΗΣ	ΛΕΩΦ. Γ.ΠΑΠΑΝΔΡΕΟΥ 23, 14452 ΜΕΤΑΜΟΡΦΩΣΗ, ΑΤΤΙΚΗΣ
183	ΝΕΑΠΟΛΗΣ ΘΕΣΣΑΛΟΝΙΚΗΣ	ΛΕΩΦΟΡΟΣ ΠΑΠΑΝΔΡΕΟΥ 66-68, 56728 ΘΕΣΣΑΛΟΝΙΚΗ, ΘΕΣΣΑΛΟΝΙΚΗΣ
185	ΛΕΩΦ. ΑΜΦΙΘΕΑΣ	ΛΕΩΦ. ΑΜΦΙΘΕΑΣ 70, 17564 ΠΑΛΑΙΟ ΦΑΛΗΡΟ, ΑΤΤΙΚΗΣ
186	Ν. ΗΡΑΚΛΕΙΟΥ	ΠΡΑΣΙΝΟΥ ΛΟΦΟΥ 3, 14121 Ν.ΗΡΑΚΛΕΙΟ, ΑΤΤΙΚΗΣ
187	ΑΓ. ΑΡΤΕΜΙΟΥ	ΦΙΛΟΛΑΟΥ 180, 11632 ΑΘΗΝΑ, ΑΤΤΙΚΗΣ
189	ΒΑΡΚΙΖΑΣ	ΛΕΩΦ. ΠΟΣΕΙΔΩΝΟΣ 10, 16672 ΒΑΡΚΙΖΑ, ΑΤΤΙΚΗΣ
190	ΑΛΜΥΡΟΥ	ΙΑΣΟΝΟΣ 4, 37100 ΑΛΜΥΡΟΣ, ΜΑΓΝΗΣΙΑΣ
191	ΩΡΑΙΟΚΑΣΤΡΟΥ - ΘΕΣΣΑΛΟΝΙΚΗ	ΚΟΜΝΗΝΩΝ 43, 57013 ΘΕΣΣΑΛΟΝΙΚΗ, ΘΕΣΣΑΛΟΝΙΚΗΣ
192	ΟΡΕΣΤΙΑΔΑΣ	ΚΩΝΣΤΑΝΤΙΝΟΥΠΟΛΕΩΣ 246, 68200 ΟΡΕΣΤΙΑΔΑ, ΕΒΡΟΥ
193	ΚΟΛΩΝΟΥ	ΛΕΝΟΡΜΑΝ 122, 10444 ΑΘΗΝΑ, ΑΤΤΙΚΗΣ
195	ΛΟΥΤΡΑΚΙΟΥ	ΕΛ. ΒΕΝΙΖΕΛΟΥ 46, 20300 ΛΟΥΤΡΑΚΙ, ΚΟΡΙΝΘΙΑΣ
196	ΛΕΩΦ.ΣΑΛΑΜΙΝΑΣ-ΣΑΛΑΜΙΝΑ	ΛΕΩΦ. ΣΑΛΑΜΙΝΑΣ 270, 18900 ΣΑΛΑΜΙΝΑ, ΑΤΤΙΚΗΣ
197	ΚΑΣΤΟΡΙΑΣ	Λ. ΚΥΚΝΩΝ 4 & ΑΘΗΝΑΣ & ΛΑΖΑΡΟΥ ΡΙΖΟΥ, 52100 ΚΑΣΤΟΡΙΑ, ΚΑΣΤΟΡΙΑΣ
201	ΟΔΟΥ ΠΑΝΕΠΙΣΤΗΜΙΟΥ	ΠΑΝΕΠΙΣΤΗΜΙΟΥ 36, 10679 ΑΘΗΝΑ, ΑΤΤΙΚΗΣ
202	ΟΔΟΥ ΤΣΑΜΑΔΟΥ - ΠΕΙΡΑΙΑΣ	ΤΣΑΜΑΔΟΥ 7, 18531 ΠΕΙΡΑΙΑΣ, ΑΤΤΙΚΗΣ
203	ΤΣΙΜΙΣΚΗ 27	ΤΣΙΜΙΣΚΗ 27, 54624 ΘΕΣΣΑΛΟΝΙΚΗ, ΘΕΣΣΑΛΟΝΙΚΗΣ
204	ΟΔΟΥ ΚΑΛΑΜΙΩΤΟΥ	ΚΑΛΑΜΙΩΤΟΥ 3, 10563 ΑΘΗΝΑ, ΑΤΤΙΚΗΣ
205	ΛΕΩΦ. ΗΡΑΚΛΕΙΟΥ - Ν. ΙΩΝΙΑ	ΛΕΩΦ.ΗΡΑΚΛΕΙΟΥ 332, 14231 ΝΕΑ ΙΩΝΙΑ, ΑΤΤΙΚΗΣ
206	ΟΔΟΥ ΛΕΟΝΤΟΣ ΣΟΦΟΥ	ΛΕΟΝΤΟΣ ΣΟΦΟΥ 18, 54626 ΘΕΣΣΑΛΟΝΙΚΗ, ΘΕΣΣΑΛΟΝΙΚΗΣ
207	ΝΕΟΥ ΚΟΣΜΟΥ	ΚΑΛΛΙΡΟΗΣ 19, 11743 ΑΘΗΝΑ, ΑΤΤΙΚΗΣ
208	ΝΙΚΑΙΑΣ	7ης ΜΑΡΤΙΟΥ 34 & ΜΟΥΓΛΩΝ 1, 18450 ΝΙΚΑΙΑ, ΑΤΤΙΚΗΣ
209	ΟΔΟΥ ΠΕΛΑΣΓΙΑΣ - ΠΕΡΙΣΤΕΡΙ	ΠΕΛΑΣΓΙΑΣ 5, 12131 ΠΕΡΙΣΤΕΡΙ, ΑΤΤΙΚΗΣ
210	ΟΔΟΥ ΕΘΝ. ΑΝΤΙΣΤΑΣΕΩΣ - ΚΑΤΕΡΙΝΗΣ	ΕΘΝ.ΑΝΤΙΣΤΑΣΕΩΣ 1, 60100 ΚΑΤΕΡΙΝΗ, ΠΙΕΡΙΑΣ
211	ΑΝΑΛΗΨΕΩΣ-ΒΑΣ.ΟΛΓΑΣ- ΘΕΣΣΑΛΟΝΙΚΗ	ΛΕΩΦ. ΒΑΣ. ΟΛΓΑΣ 135, 54645 ΘΕΣΣΑΛΟΝΙΚΗ, ΘΕΣΣΑΛΟΝΙΚΗΣ
213	ΧΑΛΚΙΔΑΣ	ΚΡΙΕΖΩΤΟΥ & ΦΑΡΜΑΚΙΔΟΥ 3, 34100 ΧΑΛΚΙΔΑ, ΕΥΒΟΙΑΣ
215	ΒΑΘΗΣ	ΧΑΛΚΟΚΟΝΔΥΛΗ 29, 10432 ΑΘΗΝΑ, ΑΤΤΙΚΗΣ

ΚΩΔΙΚΟΣ	ΕΠΩΝΥΜΙΑ	ΔΙΕΥΘΥΝΣΗ
216	ΜΟΝΑΣΤΗΡΙΟΥ	ΜΟΝΑΣΤΗΡΙΟΥ 157, 54627 ΘΕΣΣΑΛΟΝΙΚΗ, ΘΕΣΣΑΛΟΝΙΚΗΣ
217	ΛΑΡΙΣΑΣ	Μ.ΑΛΕΞΑΝΔΡΟΥ & ΚΟΥΜΑ, 41222 ΛΑΡΙΣΑ, ΛΑΡΙΣΑΣ
218	ΕΡΥΘΡΟΥ ΣΤΑΥΡΟΥ	ΛΕΩΦ.ΚΗΦΙΣΙΑΣ 98 & ΕΡΥΘΡΟΥ ΣΤΑΥΡΟΥ, 11526 ΑΘΗΝΑ, ΑΤΤΙΚΗΣ
219	ΓΙΑΝΝΙΤΣΩΝ	ΑΠΟΣΤ. ΛΟΥΚΑ & ΠΡΟΝΟΙΑΣ 1, 58100 ΓΙΑΝΝΙΤΣΑ, ΠΕΛΛΗΣ
220	ΚΕΝΤΡΙΚΗ ΑΓΟΡΑ ΜΟΣΧΑΤΟΥ	ΠΕΙΡΑΙΩΣ 66, 18346 ΜΟΣΧΑΤΟ, ΑΤΤΙΚΗΣ
221	ΟΔΟΥ ΑΓ. ΑΛΕΞΑΝΔΡΟΥ - Π. ΦΑΛΗΡΟ	ΛΕΩΦ. ΠΟΣΕΙΔΩΝΟΣ & ΑΓ. ΑΛΕΞΑΝΔΡΟΥ 2, 17561 Π. ΦΑΛΗΡΟ, ΑΤΤΙΚΗΣ
222	ΟΔΟΥ ΕΥΡΙΠΙΔΟΥ	ΕΥΡΙΠΙΔΟΥ 5 & ΠΡΑΞΙΤΕΛΟΥΣ 40-44, 10561 ΑΘΗΝΑ, ΑΤΤΙΚΗΣ
223	ΣΕΡΡΩΝ	ΜΕΡΑΡΧΙΑΣ 19-21, 62100 ΣΕΡΡΕΣ, ΣΕΡΡΩΝ
225	ΚΑΒΑΛΑΣ	ΒΕΝΙΖΕΛΟΥ 10 & ΎΔΡΑΣ 10, 65302 ΚΑΒΑΛΑ, ΚΑΒΑΛΑΣ
226	ΚΑΡΔΙΤΣΑΣ	Ν.ΠΛΑΣΤΗΡΑ 19, 43100 ΚΑΡΔΙΤΣΑ, ΚΑΡΔΙΤΣΑΣ
231	ΒΕΡΟΙΑΣ - ΜΕΓ.ΑΛΕΞΑΝΔΡΟΥ	ΜΕΓ.ΑΛΕΞΑΝΔΡΟΥ 27, 59100 ΒΕΡΟΙΑ, ΗΜΑΘΙΑΣ
232	ΟΔΟΥ ΑΓΙΑΣ ΣΟΦΙΑΣ	ΑΓ.ΣΟΦΙΑΣ 46, 54622 ΘΕΣΣΑΛΟΝΙΚΗ, ΘΕΣΣΑΛΟΝΙΚΗΣ
233	ΤΡΙΚΑΛΩΝ	ΚΟΝΔΥΛΗ 14 & ΑΘ.ΔΙΑΚΟΥ, 42100 ΤΡΙΚΑΛΑ, ΤΡΙΚΑΛΩΝ
234	ΑΓΙΑΣ ΠΑΡΑΣΚΕΥΗΣ	Λ. ΜΕΣΟΓΕΙΩΝ 439, 15343 ΑΓΙΑ ΠΑΡΑΣΚΕΥΗ, ΑΤΤΙΚΗΣ
237	ΜΙΧΑΛΑΚΟΠΟΥΛΟΥ	ΜΙΧΑΛΑΚΟΠΟΥΛΟΥ 35-37, 11528 ΑΘΗΝΑ, ΑΤΤΙΚΗΣ
238	Ν. ΨΥΧΙΚΟΥ	ΣΟΛΩΜΟΥ 5, 15451 Ν. ΨΥΧΙΚΟ, ΑΤΤΙΚΗΣ
239	ΚΟΖΑΝΗΣ	ΠΑΥΛΟΥ ΜΕΛΑ 8, 50100 ΚΟΖΑΝΗ, ΚΟΖΑΝΗΣ
240	ΚΟΡΑΗ	ΚΟΡΑΗ 7 & ΠΑΝΕΠΙΣΤΗΜΙΟΥ 37, 10564 ΑΘΗΝΑ, ΑΤΤΙΚΗΣ
243	ΔΙΟΙΚΗΤΗΡΙΟΥ	ΔΙΟΙΚΗΤΗΡΙΟΥ 18, 54630 ΘΕΣΣΑΛΟΝΙΚΗ, ΘΕΣΣΑΛΟΝΙΚΗΣ
244	ΑΝΩ ΠΑΤΗΣΙΑ - ΑΓ. ΒΑΡΒΑΡΑ	ΠΑΤΗΣΙΩΝ 345Α & ΜΑΚ ΜΙΛΑΝ 2, 11144 ΑΘΗΝΑ, ΑΤΤΙΚΗΣ
245	ΓΛΥΦΑΔΑΣ	ΑΘΗΝΩΝ 6, 16675 ΓΛΥΦΑΔΑ, ΑΤΤΙΚΗΣ
246	ΟΔΟΥ ΦΟΡΜΙΩΝΟΣ	ΦΟΡΜΙΩΝΟΣ 77 & ΦΙΛΟΛΑΟΥ, 16121 ΑΘΗΝΑ, ΑΤΤΙΚΗΣ
247	ΟΔΟΥ ΑΓ. ΑΝΔΡΕΟΥ - ΠΑΤΡΑ	ΟΘΩΝΟΣ-ΑΜΑΛΙΑΣ & ΠΑΤΡΕΩΣ 1, 26221 ΠΑΤΡΑ, ΑΧΑΪΑΣ
248	ΠΛΑΚΑΣ	ΑΔΡΙΑΝΟΥ 140 & ΤΡΙΠΟΔΩΝ 29, 10558 ΑΘΗΝΑ, ΑΤΤΙΚΗΣ
249	ΖΑΚΥΝΘΟΥ	ΛΕΩΦ. ΔΗΜΟΚΡΑΤΙΑΣ 4 & ΑΡΧ. ΛΑΤΤΑ, 29100 ΖΑΚΥΝΘΟΣ, ΖΑΚΥΝΘΟΥ
250	ΔΡΑΜΑΣ	Π. ΚΑΒΔΑ 6 & ΗΠΕΙΡΟΥ, 66100 ΔΡΑΜΑ, ΔΡΑΜΑΣ
251	ΔΑΦΝΗΣ	Λ.ΒΟΥΛΙΑΓΜΕΝΗΣ 186, 17235 ΔΑΦΝΗ, ΑΤΤΙΚΗΣ
252	ΟΔΟΥ ΠΑΠΑΦΗ - ΤΟΥΜΠΑ	ΠΑΠΑΦΗ 118-120 & ΚΛΕΑΝΘΟΥΣ, 54453 ΘΕΣΣΑΛΟΝΙΚΗ, ΘΕΣΣΑΛΟΝΙΚΗΣ
253	ΓΑΛΑΤΣΙΟΥ	ΛΕΩΦΟΡΟΣ ΒΕΙΚΟΥ 3, 11146 ΓΑΛΑΤΣΙ, ΑΤΤΙΚΗΣ
254	ΑΓΓΕΛΟΠΟΥΛΟΥ	ΠΑΤΗΣΙΩΝ 125, 11251 ΑΘΗΝΑ, ΑΤΤΙΚΗΣ
255	ΧΑΡΟΚΟΠΟΥ	ΑΡΓΥΡΟΥΠΟΛΕΩΣ 2Α, 17676 ΚΑΛΛΙΘΕΑ, ΑΤΤΙΚΗΣ
257	ΛΕΩΦ. ΚΩΝ.ΚΑΡΑΜΑΝΛΗ-ΒΟΥΛΓΑΡΗ	Λ. Κ.ΚΑΡΑΜΑΝΛΗ 175, 54249 ΘΕΣΣΑΛΟΝΙΚΗ, ΘΕΣΣΑΛΟΝΙΚΗΣ
258	ΚΕΡΑΤΣΙΝΙΟΥ	ΛΕΩΦ.ΔΗΜΟΚΡΑΤΙΑΣ 51-53, 18755 ΚΕΡΑΤΣΙΝΙ, ΑΤΤΙΚΗΣ
259	ΙΛΙΟΥ	ΠΡΩΤΕΣΙΛΑΟΥ 79, 13122 ΙΛΙΟΝ, ΑΤΤΙΚΗΣ
260	ΟΔΟΥ ΑΡΤΕΜΙΔΟΣ - ΚΑΛΑΜΑΤΑ	ΑΡΤΕΜΙΔΟΣ & ΜΕΣΣΗΝΗΣ, 24100 ΚΑΛΑΜΑΤΑ, ΜΕΣΣΗΝΙΑΣ
261	ΑΡΓΟΥΣ	ΒΑΣ. ΣΟΦΙΑΣ 6 & ΚΟΡΑΗ, 21200 ΑΡΓΟΣ, ΑΡΓΟΛΙΔΑΣ
265	ΑΓΡΙΝΙΟΥ	ΠΛΑΤΕΙΑ ΔΗΜΟΚΡΑΤΙΑΣ 9, 30100 ΑΓΡΙΝΙΟ, ΑΙΤΩΛΟΑΚΑΡΝΑΝΙΑΣ
266	ΟΔΟΥ ΠΑΤΡΩΝ - ΠΥΡΓΟΣ	ΠΑΤΡΩΝ 59, 27100 ΠΥΡΓΟΣ, ΗΛΕΙΑΣ

ΚΩΔΙΚΟΣ	ΕΠΩΝΥΜΙΑ	ΔΙΕΥΘΥΝΣΗ
268	ΟΔΟΥ ΑΓ. ΠΑΡΑΣΚΕΥΗΣ - ΧΑΛΑΝΔΡΙ	ΑΓΙΑΣ ΠΑΡΑΣΚΕΥΗΣ 94 & ΠΑΛΑΙΟΛΟΓΟΥ 91, 15234 ΧΑΛΑΝΔΡΙ, ΑΤΤΙΚΗΣ
269	ΛΕΩΦ. ΔΗΜΟΚΡΑΤΙΑΣ - ΑΛΕΞΑΝΔΡΟΥΠΟΛΗ	ΛΕΩΦ. ΔΗΜΟΚΡΑΤΙΑΣ 288, 68100 ΑΛΕΞΑΝΔΡΟΥΠΟΛΗ, ΕΒΡΟΥ
270	ΙΩΑΝΝΙΝΩΝ	28ης ΟΚΤΩΒΡΙΟΥ 23, 45444 ΙΩΑΝΝΙΝΑ, ΙΩΑΝΝΙΝΩΝ
273	ΜΕΝΙΔΙΟΥ	ΦΙΛΑΔΕΛΦΕΙΑΣ 32 & ΠΑΠΑΝΙΚΑ, 13673 ΜΕΝΙΔΙ, ΑΤΤΙΚΗΣ
274	ΕΚΘΕΣΗ ΛΑΜΙΑΣ	ΒΑΣΙΛΙΚΩΝ 32, 35100 ΛΑΜΙΑ, ΦΘΙΩΤΙΔΑΣ
276	ΛΕΩΦ. ΔΙΚΑΙΟΣΥΝΗΣ - ΗΡΑΚΛΕΙΟΥ	Λ.ΔΙΚΑΙΟΣΥΝΗΣ 63, 71202 ΗΡΑΚΛΕΙΟ, ΗΡΑΚΛΕΙΟΥ
277	ΑΓΙΟΥ ΣΩΣΤΗ	Λ.ΣΥΓΓΡΟΥ 194, 17671 ΚΑΛΛΙΘΕΑ, ΑΤΤΙΚΗΣ
278	ΑΛΙΒΕΡΙΟΥ	25ης ΜΑΡΤΙΟΥ & ΠΑΠΑΘΑΝΑΣΙΟΥ, 34500 ΑΛΙΒΕΡΗ, ΕΥΒΟΙΑΣ
279	ΑΓΟΡΑΣ ΑΜΑΡΟΥΣΙΟΥ	ΒΑΣ.ΣΟΦΙΑΣ 69 & 28ης ΟΚΤΩΒΡΙΟΥ 26, 15124 ΜΑΡΟΥΣΙ, ΑΤΤΙΚΗΣ
281	ΧΟΛΑΡΓΟΥ	ΛΕΩΦ. ΜΕΣΟΓΕΙΩΝ 220, 15561 ΧΟΛΑΡΓΟΣ, ΑΤΤΙΚΗΣ
282	ΚΟΡΔΕΛΙΟΥ	Α. ΠΑΠΑΝΔΡΕΟΥ 17 & ΚΡΗΤΗΣ 28, 56334 ΚΟΡΔΕΛΙΟ, ΘΕΣΣΑΛΟΝΙΚΗΣ
284	ΤΡΟΧΑΙΑ ΚΗΦΙΣΙΑΣ	Λ.ΚΗΦΙΣΙΑΣ 270, 14563 ΚΗΦΙΣΙΑ, ΑΤΤΙΚΗΣ
285	ΜΕΓΑΡΩΝ	ΚΟΛΟΚΟΤΡΩΝΗ 5, 19100 ΜΕΓΑΡΑ, ΑΤΤΙΚΗΣ
287	ΟΔΟΥ ΣΚΑΛΙΔΗ - ΧΑΝΙΑ	ΣΚΑΛΙΔΗ 5, 73131 ΧΑΝΙΑ, ΧΑΝΙΩΝ
289	ΚΑΛΟΧΩΡΙΟΥ	28ΗΣ ΟΚΤΩΒΡΙΟΥ 47, 57009 ΚΑΛΟΧΩΡΙ, ΘΕΣΣΑΛΟΝΙΚΗΣ
292	ΑΡΙΔΑΙΑΣ	ΧΡΥΣΟΣΤΟΜΟΥ ΣΜΥΡΝΗΣ 10 & ΠΑΠΑΔΟΠΟΥΛΟΥ, 58400 ΑΡΙΔΑΙΑ, ΠΕΛΛΗΣ
293	ΛΕΙΒΑΔΙΑΣ	ΘΕΣΣΑΛΟΝΙΚΗΣ 1Α, 32100 ΛΕΙΒΑΔΕΙΑ, ΒΟΙΩΤΙΑΣ
294	ΑΙΓΑΛΕΩ-ΠΛΑΤΕΙΑ ΕΣΤΑΥΡΩΜΕΝΟΥ	ΙΕΡΑ ΟΔΟΣ 197, 12241 ΑΙΓΑΛΕΩ, ΑΤΤΙΚΗΣ
295	ΛΕΩΦ. ΑΛΕΞΑΝΔΡΑΣ - ΚΕΡΚΥΡΑ	Λ.ΑΛΕΞΑΝΔΡΑΣ 31, 49100 ΚΕΡΚΥΡΑ, ΚΕΡΚΥΡΑΣ
297	ΟΔΟΥ ΔΕΛΦΩΝ - ΘΕΣΣΑΛΟΝΙΚΗ	ΔΕΛΦΩΝ 74 & ΟΡΕΣΤΟΥ, 54642 ΘΕΣΣΑΛΟΝΙΚΗ, ΘΕΣΣΑΛΟΝΙΚΗΣ
299	ΡΟΔΟΥ	ΕΘΝ. ΜΑΚΑΡΙΟΥ 20, 85100 ΡΟΔΟΣ, ΔΩΔΕΚΑΝΗΣΟΥ
302	ΝΑΥΠΑΚΤΟΥ	ΠΛΑΤΕΙΑ ΦΑΡΜΑΚΗ 2, 30300 ΝΑΥΠΑΚΤΟΣ, ΑΙΤΩΛΟΑΚΑΡΝΑΝΙΑΣ
303	ΠΑΝΟΡΜΟΥ - ΑΘΗΝΑ	ΠΑΝΟΡΜΟΥ 75 & ΑΧΑΪΑΣ, 11524 ΑΜΠΕΛΟΚΗΠΟΙ, ΑΤΤΙΚΗΣ
304	ΠΑΛΑΜΗΔΙΟΥ - ΠΕΙΡΑΙΑ	ΠΑΛΑΜΗΔΙΟΥ & ΑΙΤΩΛΙΚΟΥ 61, 18545 ΠΕΙΡΑΙΑΣ, ΑΤΤΙΚΗΣ
305	ΒΟΥΛΑΣ	Λ. ΒΑΣ. ΠΑΥΛΟΥ 82, 16673 ΒΟΥΛΑ, ΑΤΤΙΚΗΣ
311	ΑΡΤΑΣ	Ν. ΣΚΟΥΦΑ 74 & ΒΛΑΧΟΥΤΣΗ, 47100 ΑΡΤΑ, ΑΡΤΑΣ
312	ΧΙΟΥ	ΛΕΩΦ. ΑΙΓΑΙΟΥ 22, 82100 ΧΙΟΣ, ΧΙΟΥ
314	ΞΑΝΘΗΣ	ΜΙΧ. ΒΟΓΔΟΥ 14-16, 67100 ΞΑΝΘΗ, ΞΑΝΘΗΣ
315	ΠΕΥΚΗΣ	ΛΕΩΦ. ΕΙΡΗΝΗΣ 15, 15121 ΠΕΥΚΗ, ΑΤΤΙΚΗΣ
317	ΜΕΣΣΗΝΗΣ	ΠΛΑΤΕΙΑ ΝΙΚ.ΧΙΩΤΗ 4, 24200 ΜΕΣΣΗΝΗ, ΜΕΣΣΗΝΙΑΣ
319	ΜΥΤΙΛΗΝΗΣ	ΚΑΒΕΤΣΟΥ 16, 81100 ΜΥΤΙΛΗΝΗ, ΛΕΣΒΟΥ
320	ΛΕΩΦ. ΕΙΡΗΝΗΣ - ΗΛΙΟΥΠΟΛΗ	ΛΕΩΦ. ΕΙΡΗΝΗΣ 44, 16345 ΗΛΙΟΥΠΟΛΗ, ΑΤΤΙΚΗΣ
322	ΕΔΕΣΣΗΣ	ΜΟΝΑΣΤΗΡΙΟΥ 46, 58200 ΕΔΕΣΣΑ, ΠΕΛΛΗΣ
323	ΣΕΠΟΛΙΩΝ	ΔΥΡΡΑΧΙΟΥ 62, 10443 ΑΘΗΝΑ, ΑΤΤΙΚΗΣ
324	ΚΙΑΤΟΥ	ΕΘΝ.ΑΝΤΙΣΤΑΣΕΩΣ 23, 20200 ΚΙΑΤΟ, ΚΟΡΙΝΘΙΑΣ
326	ΒΟΤΣΗ - ΚΑΛΑΜΑΡΙΑΣ	ΕΘΝΙΚΗΣ ΑΝΤΙΣΤΑΣΗΣ 54 & ΚΑΖΑΖΗ 9, 55133 ΚΑΛΑΜΑΡΙΑ, ΘΕΣΣΑΛΟΝΙΚΗΣ

ΚΩΔΙΚΟΣ	ΕΠΩΝΥΜΙΑ	ΔΙΕΥΘΥΝΣΗ
327	ΛΕΩΦ. ΑΘΗΝΩΝ - ΧΑΙΔΑΡΙ	Λ.ΑΘΗΝΩΝ 364 & ΚΡΗΝΗΣ, 12462 ΧΑΙΔΑΡΙ, ΑΤΤΙΚΗΣ
328	ΒΡΙΛΗΣΣΙΩΝ	ΚΥΠΡΟΥ & ΛΕΩΦ.ΠΕΝΤΕΛΗΣ 52, 15235 ΒΡΙΛΗΣΙΑ, ΑΤΤΙΚΗΣ
329	ΕΛΑΣΣΟΝΑΣ	ΠΑΝΟΥ ΖΗΔΡΟΥ 7, 40200 ΕΛΑΣΣΟΝΑ, ΛΑΡΙΣΑΣ
330	ΓΙΟΦΥΡΟΥ	ΛΕΩΦΟΡΟΣ 62 ΜΑΡΤΥΡΩΝ 183, 71500 ΗΡΑΚΛΕΙΟ, ΗΡΑΚΛΕΙΟΥ
331	ΛΕΩΦ. Ε. ΠΟΡΤΑΛΙΟΥ - ΡΕΘΥΜΝΟ	ΛΕΩΦ.ΕΜΜ.ΠΟΡΤΑΛΙΟΥ 23, 74100 ΡΕΘΥΜΝΟ, ΡΕΘΥΜΝΗΣ
334	ΣΠΑΤΩΝ	ΒΑΣ.ΠΑΥΛΟΥ 166 & ΑΙΣΧΥΛΟΥ, 19004 ΣΠΑΤΑ, ΑΤΤΙΚΗΣ
335	ΑΣΠΡΟΠΥΡΓΟΥ	Λ.ΔΗΜΟΚΡΑΤΙΑΣ & Μ.ΜΠΟΤΣΑΡΗ 2, 19300 ΑΣΠΡΟΠΥΡΓΟΣ, ΑΤΤΙΚΗΣ
336	ΘΕΡΜΗΣ	ΒΑΣΙΛΙΚΗΣ ΤΑΒΑΚΗ 40, 57001 ΘΕΡΜΗ, ΘΕΣΣΑΛΟΝΙΚΗΣ
337	ΓΡΕΒΕΝΩΝ	ΠΛΑΤΕΙΑ ΑΙΜΙΛΙΑΝΟΥ, 51100 ΓΡΕΒΕΝΑ, ΓΡΕΒΕΝΩΝ
338	ΝΑΞΟΥ	ΠΑΡΑΛΙΑΚΗ ΛΕΩΦΟΡΟΣ ΝΑΞΟΥ, 84300 ΝΑΞΟΣ, ΚΥΚΛΑΔΩΝ
340	ΣΥΡΟΥ	ΕΘΝΙΚΗΣ ΑΝΤΙΣΤΑΣΕΩΣ & ΕΠΤΑΝΗΣΟΥ, 84100 ΣΥΡΟΣ - ΕΡΜΟΥΠΟΛΗ, ΚΥΚΛΑΔΩΝ
341	ΠΛ. ΚΑΡΑΙΣΚΑΚΗ - ΑΘΗΝΑ	ΔΕΛΗΓΙΩΡΓΗ 55-59, 10437 ΑΘΗΝΑ, ΑΤΤΙΚΗΣ
342	ΚΕΦΑΛΛΟΝΙΑΣ	ΑΝΤΩΝΗ ΤΡΙΤΣΗ 41 & ΣΩΤΗΡΟΣ 1, 28100 ΑΡΓΟΣΤΟΛΙ, ΚΕΦΑΛΛΗΝΙΑ
343	ΦΛΩΡΙΝΑΣ	ΣΤΕΦΑΝΟΥ ΔΡΑΓΟΥΜΗ 17, 53100 ΦΛΩΡΙΝΑ, ΦΛΩΡΙΝΑΣ
344	ΑΚΡΩΤΗΡΙΟΥ ΖΑΡΟΥΧΛΕΙΚΑ ΠΑΤΡΩΝ	ΑΚΡΩΤΗΡΙΟΥ 167, 26334 ΠΑΤΡΑ, ΑΧΑΪΑΣ
345	ΝΑΟΥΣΑΣ	ΔΙΟΝΥΣΙΟΥ ΣΟΛΩΜΟΥ 9, 59200 ΝΑΟΥΣΑ, ΗΜΑΘΙΑΣ
346	ΠΡΕΒΕΖΑΣ	ΕΛ. ΒΕΝΙΖΕΛΟΥ & ΚΟΛΟΒΟΥ, 48100 ΠΡΕΒΕΖΑ, ΠΡΕΒΕΖΑΣ
348	ΛΑΜΠΡΙΝΗΣ	ΝΑΡΚΙΣΣΟΥ 2 & ΦΩΚΑ, 11146 ΓΑΛΑΤΣΙ, ΑΤΤΙΚΗΣ
349	ΒΥΡΩΝΑ	ΧΡΥΣΟΣΤΟΜΟΥ ΣΜΥΡΝΗΣ 101 & ΑΓ.ΣΟΦΙΑΣ 16, 16231 ΒΥΡΩΝΑΣ, ΑΤΤΙΚΗΣ
350	ΣΙΝΔΟΣ	ΗΡΩΩΝ ΠΟΛΥΤΕΧΝΕΙΟΥ & ΧΡΥΣΟΣΤΟΜΟΥ ΣΜΥΡΝΗΣ, 57400 ΘΕΣΣΑΛΟΝΙΚΗ, ΘΕΣΣΑΛΟΝΙΚΗΣ
351	ΣΤΡ. ΚΑΛΛΑΡΗ - Κ. ΠΑΤΗΣΙΑ	ΣΤΡ. ΚΑΛΛΑΡΗ 40 & ΠΡΕΤΕΝΤΕΡΗ, 11145 ΑΘΗΝΑ, ΑΤΤΙΚΗΣ
353	ΕΥΕΛΠΙΔΩΝ-ΔΙΚΑΣΤΗΡΙΑ	ΕΥΕΛΠΙΔΩΝ 61-63, 11362 ΑΘΗΝΑ, ΑΤΤΙΚΗΣ
354	ΜΑΡΚΟΠΟΥΛΟΥ	ΠΛΑΤΕΙΑ ΔΗΜΟΣΘΕΝΟΥΣ ΣΩΤΗΡΙΟΥ, 19003 ΜΑΡΚΟΠΟΥΛΟ, ΑΤΤΙΚΗΣ
355	ΚΡΑΝΙΔΙ	ΑΓ. ΔΗΜΗΤΡΙΟΥ 4, 21300 ΚΡΑΝΙΔΙ, ΑΡΓΟΛΙΔΟΣ
356	ΚΩΣ	ΕΘΝΙΚΗΣ ΑΝΤΙΣΤΑΣΕΩΣ & ΝΥΜΦΑΙΑΣ, 85300 ΚΩΣ, ΔΩΔΕΚΑΝΗΣΟΥ
357	ΑΝΝΗΣ ΜΑΡΙΑΣ ΡΟΔΟΥ	ΕΘΝ. ΑΝΤΙΣΤΑΣΗΣ & ΛΕΜΕΣΣΟΥ, 85100 ΡΟΔΟΣ, ΔΩΔΕΚΑΝΗΣΟΥ
358	ΜΕΓΑΛΟΠΟΛΗΣ	ΑΓ.ΝΙΚΟΛΑΟΥ & Π.ΚΕΦΑΛΑ, 22200 ΜΕΓΑΛΟΠΟΛΗ, ΑΡΚΑΔΙΑΣ
359	ΠΑΡΟΣ	ΘΕΣΗ ΠΡΟΜΠΟΝΑ, 84400 ΠΑΡΟΣ, ΚΥΚΛΑΔΩΝ
360	ΣΚΑΛΑ ΛΑΚΩΝΙΑΣ	5ης ΜΑΙΟΥ, 23051 ΣΚΑΛΑ ΛΑΚΩΝΙΑΣ, ΛΑΚΩΝΙΑΣ
362	ΣΑΝΤΟΡΙΝΗΣ	ΔΗΜΟΤ.ΠΛΑΤΕΙΑ ΦΗΡΩΝ, 84700 ΘΗΡΑ, ΚΥΚΛΑΔΩΝ
363	ΣΑΜΟΥ	ΘΕΜ.ΣΟΦΟΥΛΗ 81, 83100 ΣΑΜΟΣ, ΣΑΜΟΥ
364	ΒΑΣ.ΣΟΦΙΑΣ - ΠΥΡΓΟΣ ΑΘΗΝΩΝ	Λ. ΒΑΣ.ΣΟΦΙΑΣ 124, 11526 ΑΘΗΝΑ, ΑΤΤΙΚΗΣ
365	ΟΔΟΥ ΔΩΔΩΝΗΣ-ΙΩΑΝΝΙΝΑ	ΔΩΔΩΝΗΣ 41 & ΛΙΝΑΣ ΤΣΑΛΔΑΡΗ 2, 45221 ΙΩΑΝΝΙΝΑ, ΙΩΑΝΝΙΝΩΝ
366	ΠΥΛΑΙΑΣ ΘΕΣΣΑΛΟΝΙΚΗΣ	ΠΡΟΦΗΤΗ ΗΛΙΑ 44 & Ι.ΓΙΑΝΝΟΥΔΗ 2, 55535 ΘΕΣΣΑΛΟΝΙΚΗ, ΘΕΣΣΑΛΟΝΙΚΗΣ
367	ΛΥΚΟΒΡΥΣΗΣ	Σ. ΒΕΝΙΖΕΛΟΥ & ΧΑΛΚΙΔΑΣ 1, 14123 ΛΥΚΟΒΡΥΣΗ, ΑΤΤΙΚΗΣ
368	ΚΥΠΑΡΙΣΣΙΑΣ	25ης ΜΑΡΤΙΟΥ 50, 24500 ΚΥΠΑΡΙΣΣΙΑ, ΜΕΣΣΗΝΙΑΣ

ΚΩΔΙΚΟΣ	ΕΠΩΝΥΜΙΑ	ΔΙΕΥΘΥΝΣΗ
369	ΚΑΜΑΤΕΡΟ	ΦΥΛΗΣ & ΚΑΜΑΤΕΡΟΥ 2-4, 13451 ΚΑΜΑΤΕΡΟ, ΑΤΤΙΚΗΣ
370	ΛΕΩΦ.ΠΑΠΑΝΔΡΕΟΥ-ΙΩΑΝΝΙΝΑ	ΛΕΩΦ.ΠΑΠΑΝΔΡΕΟΥ 18, 45444 ΙΩΑΝΝΙΝΑ, ΙΩΑΝΝΙΝΩΝ
371	ΑΙΓΙΝΑ	ΛΕΩΦ.ΔΗΜΟΚΡΑΤΙΑΣ 6, 18010 ΑΙΓΙΝΑ, ΑΤΤΙΚΗΣ
372	ΑΤΑΛΑΝΤΗ	ΕΘΝ.ΑΝΤΙΣΤΑΣΕΩΣ 21, 35200 ΑΤΑΛΑΝΤΗ, ΦΘΙΩΤΙΔΑΣ
374	ΧΟΛΑΡΓΟΣ ΠΕΡΙΚΛΕΟΥΣ	ΠΕΡΙΚΛΕΟΥΣ 47, 15561 ΧΟΛΑΡΓΟΣ, ΑΤΤΙΚΗΣ
375	ΑΓ.ΔΗΜΗΤΡΙΟΣ-ΘΕΟΜΗΤΟΡΟΣ	ΘΕΟΜΗΤΟΡΟΣ 61 & ΥΨΗΛΑΝΤΟΥ, 17455 ΑΓΙΟΣ ΔΗΜΗΤΡΙΟΣ, ΑΤΤΙΚΗΣ
376	ΛΑΓΚΑΔΑΣ	Μ. ΑΛΕΞΑΝΔΡΟΥ 11, 57200 ΛΑΓΚΑΔΑΣ, ΘΕΣΣΑΛΟΝΙΚΗΣ
377	Ν. ΜΟΥΔΑΝΙΩΝ	ΖΑΦΕΙΡΙΟΥ 3 & ΚΥΠΡΟΥ, 63200 ΝΕΑ ΜΟΥΔΑΝΙΑ, ΧΑΛΚΙΔΙΚΗΣ
378	ΡΑΦΗΝΑΣ	ΑΡΑΦΗΝΙΔΩΝ ΑΛΩΝ 6, 19009 ΡΑΦΗΝΑ, ΑΤΤΙΚΗΣ
379	ΠΟΛΥΚΑΣΤΡΟ	ΜΕΓ. ΑΛΕΞΑΝΔΡΟΥ 103, 61200 ΠΟΛΥΚΑΣΤΡΟ, ΚΙΛΚΙΣ
380	ΛΕΥΚΑΔΑ	ΞΕΝ. ΓΡΗΓΟΡΗ 2, 31100 ΛΕΥΚΑΔΑ, ΛΕΥΚΑΔΑΣ
381	ΓΛΥΚΑ ΝΕΡΑ	Λ.ΛΑΥΡΙΟΥ 194-196 & ΚΩΝΣΤΑΝΤΙΝΟΥΠΟΛΕΩΣ, 15354 ΓΛΥΚΑ ΝΕΡΑ, ΑΤΤΙΚΗΣ
382	ΑΡΤΕΜΙΔΑΣ	ΑΡΤΕΜΙΔΟΣ 47, 19016 ΑΡΤΕΜΙΔΑ, ΑΤΤΙΚΗΣ
383	Ν.ΣΜΥΡΝΗ Β & ΕΛ.ΒΕΝΙΖΕΛΟΥ 190	ΕΡΑΤΟΥΣ & ΕΛ.ΒΕΝΙΖΕΛΟΥ 190, 17563 ΝΕΑ ΣΜΥΡΝΗ, ΑΤΤΙΚΗΣ
384	ΦΙΛΟΘΕΗΣ	ΚΑΠΟΔΙΣΤΡΙΟΥ 70, 15237 ΦΙΛΟΘΕΗ, ΑΤΤΙΚΗΣ
386	ΠΛ.ΕΛΑΙΩΝ ΝΕΑ ΚΗΦΙΣΙΑ	ΕΛΑΙΩΝ 29 & ΔΗΜΗΤΡΑΣ, 14564 ΚΗΦΙΣΙΑ, ΑΤΤΙΚΗΣ
387	ΙΣΤΙΑΙΑ-ΕΥΒΟΙΑ	28ης ΟΚΤΩΒΡΙΟΥ 97, 34200 ΙΣΤΙΑΙΑ, ΕΥΒΟΙΑΣ
388	Ν.ΚΡΗΝΗ-ΘΕΣΣ/ΚΗ	ΣΜΥΡΝΗΣ 41 & ΒΡΥΟΥΛΩΝ, 55132 ΘΕΣΣΑΛΟΝΙΚΗ, ΘΕΣΣΑΛΟΝΙΚΗΣ
390	ΛΕΧΑΙΝΑ-ΗΛΕΙΑ	ΠΡΑΝΤΟΥΝΑ & ΚΑΝΑΡΗ, 27053 ΛΕΧΑΙΝΑ, ΗΛΕΙΑΣ
391	ΧΡΥΣΟΥΠΟΛΗ-ΚΑΒΑΛΑ	ΘΟΥΚΥΔΙΔΟΥ & ΣΟΦΟΚΛΗ, 64200 ΧΡΥΣΟΥΠΟΛΗ, ΚΑΒΑΛΑΣ
392	ΓΕΡΑΚΑΣ-ΑΤΤΙΚΗ	ΚΛΕΙΣΘΕΝΟΥΣ & ΜΑΚΑΡΙΟΥ, 15344 ΓΕΡΑΚΑΣ, ΑΤΤΙΚΗΣ
393	Ν.ΑΡΤΑΚΗ-ΕΥΒΟΙΑ	ΕΘΝΙΚΗΣ ΑΝΤΙΣΤΑΣΗΣ 101, 34600 ΝΕΑ ΑΡΤΑΚΗ, ΕΥΒΟΙΑΣ
394	THE MALL ATHENS-ΜΑΡΟΥΣΙ	ΑΝΔΡΕΑ ΠΑΠΑΝΔΡΕΟΥ 35, ΘΕΣΗ ΨΑΛΙΔΙ, 15121 ΜΑΡΟΥΣΙ, ΑΤΤΙΚΗΣ
395	COSMOS MEDITERRANEAN-ΘΕΣΣΑΛΟΝΙΚΗ	11χλμ ΕΘΝΙΚΗΣ ΟΔΟΥ ΘΕΣΣ/ΚΗΣ-Ν.ΜΟΥΔΑΝΙΩΝ, 55535 ΘΕΣΣΑΛΟΝΙΚΗ, ΘΕΣΣΑΛΟΝΙΚΗΣ
396	ΛΗΜΝΟΣ	ΠΛΑΤΕΙΑ ΥΨΙΠΥΛΗΣ(ΟΤΕ), 81400 ΜΥΡΙΝΑ ΛΗΜΝΟΥ, ΛΕΣΒΟΥ
397	ΔΡΑΠΕΤΣΩΝΑ	ΕΘΝ.ΑΝΤΙΣΤΑΣΕΩΣ 173-175 & ΕΛ.ΒΕΝΙΖΕΛΟΥ, 18648 ΔΡΑΠΕΤΣΩΝΑ, ΑΤΤΙΚΗΣ
398	ΝΕΑΠΟΛΗ ΛΑΡΙΣΑΣ	ΚΑΡΑΟΛΗ ΔΗΜΗΤΡΙΟΥ 6 & ΜΠΟΥΜΠΟΥΛΙΝΑΣ, 41334 ΛΑΡΙΣΑ, ΛΑΡΙΣΑΣ
399	ΚΑΛΑΜΠΑΚΑ	ΤΡΙΚΑΛΩΝ 30, 42200 ΚΑΛΑΜΠΑΚΑ, ΤΡΙΚΑΛΩΝ
400	ΝΕΑ ΠΕΝΤΕΛΗ	ΗΡΩΩΝ ΠΟΛΥΤΕΧΝΕΙΟΥ 20, 15236 ΝΕΑ ΠΕΝΤΕΛΗ, ΑΤΤΙΚΗΣ
403	ΝΕΑ ΑΛΙΚΑΡΝΑΣΣΟΣ-ΚΡΗΤΗ	ΙΚΑΡΟΥ 26, 71601 Ν. ΑΛΙΚΑΡΝΑΣΣΟΣ, ΗΡΑΚΛΕΙΟΥ
404	ΔΡΟΣΙΑ	ΛΕΩΦΟΡΟΣ ΜΑΡΑΘΩΝΟΣ 7, 14575 ΔΡΟΣΙΑ, ΑΤΤΙΚΗΣ
406	ΑΜΦΙΑΛΗ	Π.ΤΣΑΛΔΑΡΗ 28-30, 18757 ΚΕΡΑΤΣΙΝΙ, ΑΤΤΙΚΗΣ
407	ΣΙΔΗΡΟΚΑΣΤΡΟ	ΕΛ.ΒΕΝΙΖΕΛΟΥ 31, 62300 ΣΕΡΡΕΣ, ΣΕΡΡΩΝ
408	ΑΓ.ΙΕΡΟΘΕΟΣ	ΑΓ.ΙΕΡΟΘΕΟΥ 95-97 & ΑΤΡΕΙΔΩΝ & ΑΓΗΝΟΡΟΣ, 12135 ΠΕΡΙΣΤΕΡΙ, ΑΤΤΙΚΗΣ
409	ΑΝΩ ΗΛΙΟΥΠΟΛΗ ΘΕΣΣΑΛΟΝΙΚΗΣ	ΜΑΚΡΥΓΙΑΝΝΗ 92-94, 56431 ΘΕΣΣΑΛΟΝΙΚΗ, ΘΕΣΣΑΛΟΝΙΚΗΣ
410	ΣΚΙΑΘΟΣ	ΘΕΣΗ ΛΟΥΤΡΑΚΙ-ΑΜΜΟΥΔΙΑ, 37002 ΣΚΙΑΘΟΣ, ΜΑΓΝΗΣΙΑΣ

ΚΩΔΙΚΟΣ	ΕΠΩΝΥΜΙΑ	ΔΙΕΥΘΥΝΣΗ
413	ΣΕΡΒΙΑ ΚΟΖΑΝΗΣ	ΕΘΝΟΜΑΡΤΥΡΩΝ 117 & ΦΛΕΜΙΓΚ, 50500 ΣΕΡΒΙΑ, ΚΟΖΑΝΗΣ
414	ΑΛΕΞΑΝΔΡΕΙΑ ΗΜΑΘΙΑΣ	ΔΗΜΗΤΡΙΟΥ ΒΕΤΣΟΠΟΥΛΟΥ & ΘΕΜ.ΣΟΦΟΥΛΗ, 59300 ΑΛΕΞΑΝΔΡΕΙΑ, ΗΜΑΘΙΑΣ
415	ΤΡΙΠΟΛΗ Β	ΝΑΥΠΛΙΟΥ & ΛΕΩΦ.ΟΗΕ, 22100 ΤΡΙΠΟΛΗ, ΑΡΚΑΔΙΑΣ
417	ΑΜΦΙΣΣΑ	ΛΕΩΦ.ΣΑΛΩΝΩΝ & Ι.ΓΙΔΟΓΙΑΝΝΗ 10, 33100 ΑΜΦΙΣΣΑ, ΦΩΚΙΔΑΣ
419	ΝΙΓΡΙΤΑ	ΓΑΡΔΙΚΑ 4, 62200 ΝΙΓΡΙΤΑ, ΣΕΡΡΩΝ
420	Ν.ΜΗΧΑΝΙΩΝΑ	ΚΑΝΑΡΗ 2, 57004 ΝΕΑ ΜΗΧΑΝΙΩΝΑ, ΘΕΣΣΑΛΟΝΙΚΗΣ
421	ΚΑΛΥΜΝΟΣ	ΠΟΘΙΑ ΚΑΛΥΜΝΟΥ, 85200 ΚΑΛΥΜΝΟΣ, ΔΩΔΕΚΑΝΗΣΟΥ
422	ΓΙΑΝΝΟΥΛΗ ΛΑΡΙΣΑΣ	ΛΑΡΙΣΑΣ - ΚΟΖΑΝΗΣ 3 & ΧΑΡΟΚΟΠΟΥ, 41500 ΛΑΡΙΣΑ, ΛΑΡΙΣΑΣ
423	ΣΧΗΜΑΤΑΡΙ	ΤΑΝΑΓΡΑΣ 24, 32009 ΣΧΗΜΑΤΑΡΙ, ΒΟΙΩΤΙΑΣ
424	ΛΑΥΡΙΟ	ΛΕΩΦΟΡΟΣ ΑΘΗΝΩΝ-ΛΑΥΡΙΟΥ 1, 19500 ΛΑΥΡΙΟ, ΑΤΤΙΚΗΣ
425	ΑΝΔΡΟΣ	Γ.Κ.ΕΜΠΕΙΡΙΚΟΥ & 25ης ΜΑΡΤΙΟΥ, 84500 ΑΝΔΡΟΣ, ΚΥΚΛΑΔΩΝ
426	ΤΗΝΟΣ	ΘΕΣΗ ΠΛΑΚΑ ΤΗΝΟΥ, 84200 ΤΗΝΟΣ, ΚΥΚΛΑΔΩΝ
427	ΘΑΣΟΣ	ΘΕΑΓΕΝΟΥΣ 4, 64004 ΘΑΣΟΣ, ΚΑΒΑΛΑΣ
428	ΔΙΔΥΜΟΤΕΙΧΟ	ΒΕΝΙΖΕΛΟΥ 6-8, 68300 ΔΙΔΥΜΟΤΕΙΧΟ, ΕΒΡΟΥ
431	ΑΓΡΙΝΙΟ Γ	ΕΘΝ. ΟΔΟΣ ΑΓΡΙΝΙΟΥ-ΑΝΤΙΡΡΙΟΥ 47, ΘΕΣΗ ΛΑΓΚΑΔΙΑ, 30100 ΑΓΡΙΝΙΟ, ΑΙΤΩΛΟΑΚΑΡΝΑΝΙΑΣ
432	ΚΑΜΙΝΙΑ	ΔΩΔΕΚΑΝΗΣΟΥ 37 & ΑΓ. ΕΛΕΥΘΕΡΙΟΥ, 18540 ΠΕΙΡΑΙΑΣ, ΑΤΤΙΚΗΣ
434	ΠΕΥΚΑ - ΘΕΣΣΑΛΟΝΙΚΗ	ΛΕΩΦ. ΠΑΠΑΝΙΚΟΛΑΟΥ & ΣΙΚΕΛΙΑΝΟΥ 9, 57010 ΘΕΣΣΑΛΟΝΙΚΗ, ΘΕΣΣΑΛΟΝΙΚΗΣ
435	ΑΚΡΑΤΑ	ΕΘΝ.ΟΔΟΣ ΚΟΡΙΝΘΟΥ-ΠΑΤΡΩΝ, ΘΕΣΗ ΒΙΒΑΡΗ, 25006 ΑΚΡΑΤΑ, ΑΧΑΙΑΣ
436	ΦΑΡΣΑΛΑ	ΛΑΡΙΣΗΣ 23 & ΘΕΤΙΔΟΣ, 40300 ΦΑΡΣΑΛΑ, ΛΑΡΙΣΑΣ
438	ΠΛΑΤΕΙΑ ΚΥΨΕΛΗΣ	ΠΛ.ΚΑΝΑΡΗ 3 & ΚΡΙΣΣΗΣ 1-3 & ΦΑΙΔΡΙΑΔΩΝ 4-6, 11364 ΑΘΗΝΑ, ΑΤΤΙΚΗΣ
439	ΚΑΤΩ ΑΧΑΙΑ	ΟΔ. ΠΑΤΡΩΝ-ΠΥΡΓΟΥ & ΟΙΒΩΤΑ, 25200 ΚΑΤΩ ΑΧΑΙΑ, ΑΧΑΙΑΣ
440	ΑΚΤΗΣ ΜΙΑΟΥΛΗ	ΑΚΤΗΣ ΜΙΑΟΥΛΗ ΚΑΙ ΙΑΣΩΝΟΣ 2, 18502 ΠΕΙΡΑΙΑΣ, ΑΤΤΙΚΗΣ
442	ΞΥΛΟΚΑΣΤΡΟ	ΑΓ. ΒΛΑΣΙΟΥ 13 & Ι. ΙΩΑΝΝΗ 48, 20400 ΞΥΛΟΚΑΣΤΡΟ, ΚΟΡΙΝΘΙΑΣ
443	ΒΟΤΑΝΙΚΟΣ	ΛΕΩΦΟΡΟΣ ΑΘΗΝΩΝ 46 & ΣΕΡΒΙΩΝ 12, 10441 ΑΘΗΝΑ, ΑΤΤΙΚΗΣ
444	ΒΟΥΛΙΑΓΜΕΝΗ	ΕΡΜΟΥ 1 & ΑΓΙΟΥ ΠΑΝΤΕΛΗΜΟΝΟΣ, 16671 ΒΟΥΛΙΑΓΜΕΝΗ, ΑΤΤΙΚΗΣ
445	ΚΕΡΚΥΡΑ Γ	ΕΘΝ. ΟΔΟΣ ΚΕΡΚΥΡΑΣ-ΠΑΛΑΙΟΚΑΣΤΡΙΤΣΑΣ, ΘΕΣΗ ΣΟΛΑΡΙ, 49100 ΚΕΡΚΥΡΑ, ΚΕΡΚΥΡΑΣ
446	ΚΟΥΦΑΛΙΑ ΘΕΣΣΑΛΟΝΙΚΗΣ	ΕΘΝ. ΑΝΤΙΣΤΑΣΕΩΣ 30, 57100 ΚΟΥΦΑΛΙΑ, ΘΕΣΣΑΛΟΝΙΚΗΣ
449	ΑΝΩ ΛΙΟΣΙΑ	ΑΙΓΑΙΟΥ ΠΕΛΑΓΟΥΣ 1Α, 13341 ΑΝΩ ΛΙΟΣΙΑ, ΑΤΤΙΚΗΣ
451	ΝΕΑ ΜΑΡΙΝΑ ΡΟΔΟΥ	ΑΥΣΤΡΑΛΙΑΣ 82-84 & ΜΑΚΡΥΓΙΑΝΝΗ 1, 85100 ΡΟΔΟΣ, ΔΩΔΕΚΑΝΗΣΟΥ
452	ΚΑΡΛΟΒΑΣΙ ΣΑΜΟΥ	ΟΔ. ΓΟΡΓΥΡΑΣ, 83200 ΚΑΡΛΟΒΑΣΙ, ΣΑΜΟΥ
455	ΑΝΩ ΝΕΑ ΣΜΥΡΝΗ	ΑΡΤΑΚΗΣ 88 & ΑΓΙΑΣ ΣΟΦΙΑΣ 55, 17124 ΝΕΑ ΣΜΥΡΝΗ, ΑΤΤΙΚΗΣ
458	ΧΑΛΚΙΔΑ Γ	ΛΕΩΦ. ΧΑΙΝΑ & Π. ΠΑΤΡΩΝ 19, 34100 ΧΑΛΚΙΔΑ, ΕΥΒΟΙΑΣ
459	ΣΚΥΔΡΑ ΠΕΛΛΑΣ	ΜΕΓ. ΑΛΕΞΑΝΔΡΟΥ 18, 58500 ΣΚΥΔΡΑ, ΠΕΛΛΗΣ
462	ΑΓΙΑΣ ΕΛΕΟΥΣΑΣ ΚΑΛΛΙΘΕΑΣ	ΕΛΕΥΘΕΡΙΟΥ ΒΕΝΙΖΕΛΟΥ 188, 17675 ΚΑΛΛΙΘΕΑ, ΑΤΤΙΚΗΣ
463	ΚΑΛΛΟΝΗ ΛΕΣΒΟΥ	ΚΕΝΤΡΙΚΗ ΟΔΟΣ ΚΑΛΛΟΝΗΣ, 81107 ΜΥΤΙΛΗΝΗ, ΛΕΣΒΟΥ
467	ΖΑΚΥΝΘΟΣ Β	ΕΘΝ. ΟΔΟΣ ΖΑΚΥΝΘΟΥ-ΚΕΡΙΟΥ & ΣΤΡΑΒΟΠΟΔΗ 12, 29100 ΖΑΚΥΝΘΟΣ, ΖΑΚΥΝΘΟΥ

ΚΩΔΙΚΟΣ	ΕΠΩΝΥΜΙΑ	ΔΙΕΥΘΥΝΣΗ
471	ΣΑΡΩΝΙΔΑ	ΣΑΡΩΝΙΔΑΣ 41 & ΚΕΦΑΛΛΗΝΙΑΣ, 19013 ΑΝΑΒΥΣΣΟΣ, ΑΤΤΙΚΗΣ
472	ΟΔ.ΚΙΣΣΑΜΟΥ-ΧΑΝΙΑ	ΚΙΣΣΑΜΟΥ & Ι.ΜΟΥΣΤΕΡΑΚΗ 12, 73131 ΧΑΝΙΑ, ΧΑΝΙΩΝ
474	ΟΔ.ΠΑΤΡ.ΙΩΑΚΕΙΜ ΚΟΛΩΝΑΚΙ	ΠΑΤΡΙΑΡΧΟΥ ΙΩΑΚΕΙΜ 41, 10674 ΑΘΗΝΑ, ΑΤΤΙΚΗΣ
479	ΠΕΡΑΜΑ	Λ.ΕΙΡΗΝΗΣ 111, 18863 ΠΕΡΑΜΑ, ΑΤΤΙΚΗΣ
522	ΜΑΤΟΓΙΑΝΝΙΑ ΜΥΚΟΝΟΥ	ΜΑΤΘΑΙΟΥ ΑΝΔΡΟΝΙΚΟΥ & ΑΡΤΕΜΙΔΟΣ, ΜΑΤΟΓΙΑΝΝΙ 21, 84600 ΜΥΚΟΝΟΣ, ΚΥΚΛΑΔΕΣ
523	ΠΑΝΟΡΑΜΑ ΒΟΥΛΑΣ	ΒΟΥΛΙΑΓΜΕΝΗΣ 189, 16674 ΓΛΥΦΑΔΑ, ΑΤΤΙΚΗΣ
601	ΝΤΤ - ΑΓ. ΑΝΑΡΓΥΡΩΝ	ΚΥΠΡΟΥ 24 & ΧΑΛΚΙΔΑΣ, 13510 ΑΓΙΟΙ ΑΝΑΡΓΥΡΟΙ, ΑΤΤΙΚΗΣ
602	ΝΤΤ - ΑΙΓΑΛΕΩ	ΙΕΡΑ ΟΔΟΣ 280 & ΘΗΒΩΝ, 12210 ΑΙΓΑΛΕΩ, ΑΤΤΙΚΗΣ
603	ΝΤΤ - ΑΜΑΡΟΥΣΙΟΥ	Λ. ΚΗΦΙΣΙΑΣ 209 & ΑΡΚΑΔΙΟΥ, 15110 ΜΑΡΟΥΣΙ, ΑΤΤΙΚΗΣ
604	ΝΤΤ - ΑΜΠΕΛΟΚΗΠΩΝ ΑΘΗΝΩΝ	ΦΕΙΔΙΠΠΙΔΟΥ 2, 11526 ΑΘΗΝΑ, ΑΤΤΙΚΗΣ
605	ΝΤΤ - ΒΥΡΩΝΑ	ΧΡ. ΣΜΥΡΝΗΣ 76-80, 16210 ΑΘΗΝΑ, ΑΤΤΙΚΗΣ
606	ΝΤΤ - ΓΛΥΦΑΔΑΣ	ΜΑΡΑΓΚΟΥ 3, 16610 ΓΛΥΦΑΔΑ, ΑΤΤΙΚΗΣ
607	ΝΤΤ - ΔΑΦΝΗΣ	ΑΓΙΟΥ ΔΗΜΗΤΡΙΟΥ 5 ΚΑΙ ΜΠΟΥΜΠΟΥΛΙΝΑΣ, 17343 ΔΑΦΝΗ, ΑΤΤΙΚΗΣ
608	ΝΤΤ - ΑΝΩ ΓΛΥΦΑΔΑ	ΙΘΑΚΗΣ 17 & ΓΟΥΝΑΡΗ 129, 16561 ΓΛΥΦΑΔΑ, ΑΤΤΙΚΗΣ
609	ΝΤΤ - ΖΩΓΡΑΦΟΥ	ΛΕΩΦ. ΣΤΡΑΤΗΓΟΥ ΠΑΠΑΓΟΥ 95, 15710 ΑΘΗΝΑ, ΑΤΤΙΚΗΣ
610	ΝΤΤ - ΚΑΛΛΙΘΕΑΣ	ΕΛ. ΒΕΝΙΖΕΛΟΥ 140, 17676 ΚΑΛΛΙΘΕΑ, ΑΤΤΙΚΗΣ
611	ΝΤΤ - ΠΛ. ΕΘΝ. ΑΝΤΙΣΤΑΣΗΣ	ΕΥΠΟΛΙΔΟΣ 8, 10551 ΑΘΗΝΑ, ΑΤΤΙΚΗΣ
613	ΝΤΤ - ΚΟΥΚΑΚΙΟΥ	ΒΕΙΚΟΥ 16, 11742 ΑΘΗΝΑ, ΑΤΤΙΚΗΣ
614	ΝΤΤ - ΚΥΨΕΛΗΣ	ΚΥΨΕΛΗΣ 62, 11310 ΑΘΗΝΑ, ΑΤΤΙΚΗΣ
615	ΝΤΤ - ΑΧΑΡΝΩΝ	ΑΧΑΡΝΩΝ 122 & ΚΟΔΡΙΓΚΤΩΝΟΣ, 11251 ΑΘΗΝΑ, ΑΤΤΙΚΗΣ
616	ΝΤΤ - ΜΟΣΧΑΤΟΥ	ΜΑΚΡΥΓΙΑΝΝΗ 98, 18345 ΜΟΣΧΑΤΟ, ΑΤΤΙΚΗΣ
617	ΝΤΤ - ΛΕΩΦ. ΑΛΕΞΑΝΔΡΑΣ	Λ. ΑΛΕΞΑΝΔΡΑΣ 75 ΚΑΙ ΑΝΑΣ. ΓΕΝΝΑΔΙΟΥ, 11474 ΝΕΑΠΟΛΗ, ΑΤΤΙΚΗΣ
618	ΝΤΤ - Ν. ΙΩΝΙΑΣ	ΕΛ. ΒΕΝΙΖΕΛΟΥ 56-60, 14231 Ν. ΙΩΝΙΑ, ΑΤΤΙΚΗΣ
619	ΝΤΤ - Ν. ΣΜΥΡΝΗΣ	ΚΩΝ. ΠΑΛΑΙΟΛΟΓΟΥ 4, 17110 Ν.ΣΜΥΡΝΗ, ΑΤΤΙΚΗΣ
620	ΝΤΤ - Ν. ΦΙΛΑΔΕΛΦΕΙΑΣ	ΛΕΩΦΟΡΟΣ ΔΕΚΕΛΕΙΑΣ 99, 14310 Ν. ΦΙΛΑΔΕΛΦΕΙΑ, ΑΤΤΙΚΗΣ
621	ΝΤΤ - ΠΑΓΚΡΑΤΙΟΥ	ΥΜΗΤΤΟΥ 99 & ΑΚΡΩΝΟΣ 1, 11610 ΑΘΗΝΑ, ΑΤΤΙΚΗΣ
622	ΝΤΤ - Π. ΦΑΛΗΡΟΥ	ΑΜΦΙΤΡΙΤΗΣ 6, 17510 ΠΑΛΑΙΟ ΦΑΛΗΡΟ, ΑΤΤΙΚΗΣ
623	ΝΤΤ - ΠΑΤΗΣΙΩΝ	ΠΑΤΗΣΙΩΝ 303-305 & ΚΑΥΤΑΤΖΟΓΛΟΥ, 11141 ΑΘΗΝΑ, ΑΤΤΙΚΗΣ
624	ΝΤΤ - ΠΕΡΙΣΤΕΡΙΟΥ	ΘΗΒΩΝ 201, 12110 ΠΕΡΙΣΤΕΡΙ, ΑΤΤΙΚΗΣ
625	ΝΤΤ - ΠΛ. ΑΤΤΙΚΗΣ	ΛΙΟΣΙΩΝ 159-161 & ΜΙΛΗΤΟΥ, 10445 ΑΘΗΝΑ, ΑΤΤΙΚΗΣ
630	ΝΤΤ - ΚΚ ΠΕΣΜΑΖΟΓΛΟΥ	ΠΕΣΜΑΖΟΓΛΟΥ 2-6, 10175 ΑΘΗΝΑ, ΑΤΤΙΚΗΣ
631	ΝΤΤ - ΧΑΛΑΝΔΡΙΟΥ	ΑΝΔΡΕΑ ΠΑΠΑΝΔΡΕΟΥ 3-5, 15210 ΧΑΛΑΝΔΡΙ, ΑΤΤΙΚΗΣ
633	ΝΤΤ - ΑΓ. ΒΑΡΒΑΡΑΣ	ΧΑΝΙΩΝ 36, 12351 ΑΓΙΑ ΒΑΡΒΑΡΑ, ΑΤΤΙΚΗΣ
634	ΝΤΤ - ΑΓ. ΔΗΜΗΤΡΙΟΥ	ΑΓ. ΔΗΜΗΤΡΙΟΥ 139 & ΧΡΥΣΟΣΤΟΜΟΥ ΣΜΥΡΝΗΣ, 17343 ΑΓΙΟΣ ΔΗΜΗΤΡΙΟΣ, ΑΤΤΙΚΗΣ
635	ΝΤΤ - ΑΓ. ΠΑΡΑΣΚΕΥΗΣ	ΜΕΣΟΓΕΙΩΝ 427, 15310 ΑΓΙΑ ΠΑΡΑΣΚΕΥΗ, ΑΤΤΙΚΗΣ
636	ΝΤΤ - ΑΝΩ ΙΛΙΣΙΩΝ	ΓΡ. ΑΥΞΕΝΤΙΟΥ 63, 15771 ΖΩΓΡΑΦΟΥ, ΑΤΤΙΚΗΣ
637	ΝΤΤ - ΓΑΛΑΤΣΙΟΥ	ΑΓ. ΓΛΥΚΕΡΙΑΣ 11, 11147 ΓΑΛΑΤΣΙ, ΑΤΤΙΚΗΣ
638	ΝΤΤ - ΗΛΙΟΥΠΟΛΗΣ	ΕΛΕΥΘΕΡΙΟΥ ΒΕΝΙΖΕΛΟΥ 133, 16343 ΗΛΙΟΥΠΟΛΗ, ΑΤΤΙΚΗΣ

ΚΩΔΙΚΟΣ	ΕΠΩΝΥΜΙΑ	ΔΙΕΥΘΥΝΣΗ
639	NTT - ΠΕΤΡΑΛΩΝΩΝ	ΜΥΡΜΙΔΟΝΩΝ & ΤΡΙΩΝ ΙΕΡΑΡΧΩΝ 8-10, 11851 ΠΕΤΡΑΛΩΝΑ, ΑΤΤΙΚΗΣ
640	NTT - ΚΑΙΣΑΡΙΑΝΗΣ	ΕΘΝ. ΑΝΤΙΣΤΑΣΗΣ 59-61, 16101 ΚΑΙΣΑΡΙΑΝΗ, ΑΤΤΙΚΗΣ
642	NTT - Ν. ΕΡΥΘΡΑΙΑΣ	ΕΛ. ΒΕΝΙΖΕΛΟΥ 163, 14671 ΝΕΑ ΕΡΥΘΡΑΙΑ, ΑΤΤΙΚΗΣ
643	NTT - ΙΛΙΟΥ	ΠΡΩΤΕΣΙΛΑΟΥ 93, 13110 ΙΛΙΟΝ, ΑΤΤΙΚΗΣ
644	NTT - ΠΑΠΑΓΟΥ	ΚΥΠΡΟΥ 24, 15669 ΠΑΠΑΓΟΥ, ΑΤΤΙΚΗΣ
645	NTT - ΧΟΛΑΡΓΟΥ	ΜΕΣΟΓΕΙΩΝ 267 ΚΑΙ ΤΖΑΒΕΛΛΑ, 15451 ΧΟΛΑΡΓΟΣ, ΑΤΤΙΚΗΣ
649	NTT - ΒΡΙΛΗΣΣΙΩΝ	Λ. ΠΕΝΤΕΛΗΣ 48, 15235, ΑΤΤΙΚΗΣ
650	NTT - ΠΕΤΡΟΥΠΟΛΗΣ	25ΗΣ ΜΑΡΤΙΟΥ 71, 13210 ΠΕΤΡΟΥΠΟΛΗ, ΑΤΤΙΚΗΣ
652	NTT - ΛΕΩΦ. ΛΑΥΡΙΟΥ - ΓΛΥΚΑ ΝΕΡΑ	Λ. ΛΑΥΡΙΟΥ 23 ΚΑΙ ΦΛΕΜΙΝΓΚ, 15351 ΠΑΛΛΗΝΗ, ΑΤΤΙΚΗΣ
653	NTT - ΑΡΓΥΡΟΥΠΟΛΗΣ	Λ. ΚΥΠΡΟΥ 90, 16452 ΑΡΓΥΡΟΥΠΟΛΗ, ΑΤΤΙΚΗΣ
656	NTT - ΚΕΡΑΤΣΙΝΙΟΥ	ΛΕΩΦΟΡΟΥ ΔΗΜΟΚΡΑΤΙΑΣ 37-39, 18755 ΚΕΡΑΤΣΙΝΙ, ΑΤΤΙΚΗΣ
658	NTT - ΝΙΚΑΙΑΣ	Π. ΡΑΛΛΗ - 7ΗΣ ΜΑΡΤΗ, 18410 ΝΙΚΑΙΑ, ΑΤΤΙΚΗΣ
659	NTT - ΠΕΙΡΑΙΑ	ΚΑΡΑΪΣΚΟΥ 121, 18510 ΠΕΙΡΑΙΑΣ, ΑΤΤΙΚΗΣ
660	NTT - ΝΕΑΠΟΛΗΣ ΝΙΚΑΙΑΣ	ΠΛ. ΔΗΜΟΚΡΑΤΙΑΣ 2, 18402 ΝΙΚΑΙΑ, ΑΤΤΙΚΗΣ
662	NTT - ΑΓΡΙΝΙΟΥ	ΑΝΑΣΤΑΣΙΑΔΗ 2, 30100 ΑΓΡΙΝΙΟ, ΑΙΤΩΛΟΑΚΑΡΝΑΝΙΑΣ
663	NTT - ΜΕΣΟΛΟΓΓΙΟΥ	ΕΛ. ΠΟΛΙΟΡΚΗΜΕΝΩΝ 42& ΓΡ. ΧΟΝΔΡΟΥ 35, 30200 ΜΕΣΟΛΟΓΓΙ, ΑΙΤΩΛΟΑΚΑΡΝΑΝΙΑΣ
664	NTT - ΝΑΥΠΑΚΤΟΥ	ΤΖΑΒΕΛΛΑ 74, 30300 ΝΑΥΠΑΚΤΟΣ, ΑΙΤΩΛΟΑΚΑΡΝΑΝΙΑΣ
667	NTT - ΝΑΥΠΛΙΟΥ	ΜΠΟΥΜΠΟΥΛΙΝΑΣ 27& ΒΑΣ. ΠΑΥΛΟΥ 11, 21100 ΝΑΥΠΛΙΟ, ΑΡΓΟΛΙΔΑΣ
668	NTT - ΤΡΙΠΟΛΗΣ	ΠΛ. ΚΟΛΟΚΟΤΡΩΝΗ 8, 22100 ΤΡΙΠΟΛΗ, ΑΡΚΑΔΙΑΣ
669	NTT - ΑΡΤΑΣ	ΠΛ. ΕΘΝΙΚΗΣ ΑΝΤΙΣΤΑΣΗΣ, 47100 ΑΡΤΑ, ΑΡΤΑΣ
670	NTT - ΠΑΤΡΑ	ΚΑΝΑΚΑΡΗ 103, 26110 ΠΑΤΡΑ, ΑΧΑΙΑΣ
671	NTT - ΛΕΩΦ. ΓΟΥΝΑΡΗ	ΛΕΩΦ. ΓΟΥΝΑΡΗ 77-79, 26225 ΠΑΤΡΑ, ΑΧΑΙΑΣ
673	NTT - ΑΙΓΙΟΥ	ΑΣ. ΦΩΤΗΛΑ 25-27, 25100 ΑΙΓΙΟ, ΑΧΑΙΑΣ
676	NTT - ΡΟΔΟΥ	ΤΑΡΠΟΝ ΣΠΡΙΝΚ & ΚΑΡΠΑΘΟΥ 22, 85100 ΡΟΔΟΣ, ΔΩΔΕΚΑΝΗΣΟΥ
677	NTT - ΧΑΛΚΙΔΑΣ	ΕΛ. ΒΕΝΙΖΕΛΟΥ 18 & ΙΣΑΪΟΥ, 34100 ΧΑΛΚΙΔΑ, ΕΥΒΟΙΑΣ
678	NTT - ΑΛΙΒΕΡΙΟΥ	ΤΑΜΥΝΑΙΩΝ 5-7, 34500 ΑΛΙΒΕΡΗ, ΕΥΒΟΙΑΣ
679	NTT - ΚΑΡΠΕΝΗΣΙΟΥ	ΑΘ. ΚΑΡΠΕΝΗΣΙΩΤΗ 37, 36100 ΚΑΡΠΕΝΗΣΙ, ΕΥΡΥΤΑΝΙΑΣ
681	NTT - ΠΥΡΓΟΥ ΗΛΕΙΑΣ	ΠΑΤΡΩΝ 12-14, 27100 ΠΥΡΓΟΣ, ΗΛΕΙΑΣ
682	NTT - ΑΜΑΛΙΑΔΑΣ	ΔΕΛΗΓΙΑΝΝΗ 3, 27200 ΑΜΑΛΙΑΔΑ, ΗΛΕΙΑΣ
683	NTT - ΒΕΡΟΙΑΣ	ΜΗΤΡΟΠΟΛΕΩΣ 38 & ΑΓ. ΔΗΜΗΤΡΙΟΥ, 59100 ΒΕΡΟΙΑ, ΗΜΑΘΙΑΣ
684	NTT - ΗΡΑΚΛΕΙΟΥ	ΒΙΑΝΝΟΥ 1 - ΠΛ. ΚΟΡΝΑΡΟΥ, 71110 ΗΡΑΚΛΕΙΟ, ΗΡΑΚΛΕΙΟΥ
688	NTT - ΛΕΩΦ. ΔΗΜΟΚΡΑΤΙΑΣ	ΛΕΩΦΟΡΟΥ ΔΗΜΟΚΡΑΤΙΑΣ 26 ΚΑΙ ΓΚΑΛΗ, 71306 ΗΡΑΚΛΕΙΟ, ΗΡΑΚΛΕΙΟΥ
690	NTT - ΚΚ ΘΕΣΣΑΛΟΝΙΚΗΣ	ΑΡΙΣΤΟΤΕΛΟΥΣ 14, 54110 ΘΕΣΣΑΛΟΝΙΚΗ, ΘΕΣΣΑΛΟΝΙΚΗΣ
691	NTT - ΑΜΠΕΛΟΚΗΠΩΝ ΘΕΣΣΑΛΟΝΙΚΗΣ	ΜΕΓ. ΑΛΕΞΑΝΔΡΟΥ 30 - ΕΘΝΙΚΗΣ ΑΝΤΙΣΤΑΣΕΩΣ, 56123 ΑΜΠΕΛΟΚΗΠΟΙ, ΘΕΣΣΑΛΟΝΙΚΗΣ
692	NTT - ΛΕΥΚΟΥ ΠΥΡΓΟΥ	ΤΣΙΜΙΣΚΗ 103 & ΒΥΡΩΝΟΣ- ΙΣΑΥΡΩΝ, 54622 ΘΕΣΣΑΛΟΝΙΚΗ, ΘΕΣΣΑΛΟΝΙΚΗΣ
693	NTT - ΝΕΑΠΟΛΗΣ ΘΕΣΣΑΛΟΝΙΚΗΣ	Α. ΠΑΠΑΝΔΡΕΟΥ 53 ΚΑΙ ΦΡ ΡΟΥΣΒΕΛΤ, 56728, ΘΕΣΣΑΛΟΝΙΚΗΣ

ΚΩΔΙΚΟΣ	ΕΠΩΝΥΜΙΑ	ΔΙΕΥΘΥΝΣΗ
695	NTT - ΝΤΕΠΩ	ΒΑΣ. ΎΛΓΑΣ 219 & ΣΚΙΑΘΟΥ, 54646 ΘΕΣΣΑΛΟΝΙΚΗ, ΘΕΣΣΑΛΟΝΙΚΗΣ
697	NTT - ΑΝΤΙΓΟΝΙΔΩΝ	ΑΝΤΙΓΟΝΙΔΩΝ 6, 54630 ΘΕΣΣΑΛΟΝΙΚΗ, ΘΕΣΣΑΛΟΝΙΚΗΣ
698	NTT - ΣΤΑΥΡΟΥΠΟΛΗΣ	ΛΑΓΚΑΔΑ 234, 56429 ΣΤΑΥΡΟΥΠΟΛΗ, ΘΕΣΣΑΛΟΝΙΚΗΣ
701	NTT - ΑΓ. ΤΡΙΑΔΑΣ	ΔΕΛΦΩΝ 8, 54640 ΘΕΣΣΑΛΟΝΙΚΗ, ΘΕΣΣΑΛΟΝΙΚΗΣ
702	NTT - ΑΝ. ΤΟΥΜΠΑΣ	ΓΡ. ΛΑΜΠΡΑΚΗ 175, 54352 ΘΕΣΣΑΛΟΝΙΚΗ, ΘΕΣΣΑΛΟΝΙΚΗΣ
703	NTT - ΔΙΟΙΚΗΤΗΡΙΟΥ	ΑΓ. ΔΗΜΗΤΡΙΟΥ 95, 54633 ΘΕΣΣΑΛΟΝΙΚΗ, ΘΕΣΣΑΛΟΝΙΚΗΣ
704	NTT - ΧΑΡΙΛΑΟΥ	25ΗΣ ΜΑΡΤΙΟΥ 98 & ΚΩΝ/ΛΕΩΣ 137, 54249 ΘΕΣΣΑΛΟΝΙΚΗ, ΘΕΣΣΑΛΟΝΙΚΗΣ
705	NTT - ΕΥΟΣΜΟΥ	28ΗΣ ΟΚΤΩΒΡΙΟΥ 25, 56224 ΘΕΣΣΑΛΟΝΙΚΗ, ΘΕΣΣΑΛΟΝΙΚΗΣ
706	NTT - ΚΑΛΑΜΑΡΙΑΣ	ΑΙΓΑΙΟΥ 104, 55133 ΚΑΛΑΜΑΡΙΑ, ΘΕΣΣΑΛΟΝΙΚΗΣ
707	NTT - ΠΟΛΙΧΝΗΣ	ΑΓΙΟΥ ΠΑΝΤΕΛΗΜΟΝΟΣ 6 & ΒΑΛΤΕΤΣΙΟΥ, 56533 ΠΟΛΙΧΝΗ, ΘΕΣΣΑΛΟΝΙΚΗΣ
708	NTT - ΙΩΑΝΝΙΝΩΝ	ΜΑΡΚΟΥ ΜΠΟΤΣΑΡΗ 10, 45444 ΙΩΑΝΝΙΝΑ, ΙΩΑΝΝΙΝΩΝ
709	NTT - ΠΛ. ΛΑΜΠΡΟΥ ΤΖΑΒΕΛΛΑ	ΚΥΡΓΙΟΥ 5 ΚΑΙ ΑΡΑΧΘΟΥ, 45221 ΙΩΑΝΝΙΝΑ, ΙΩΑΝΝΙΝΩΝ
710	NTT - ΚΑΒΑΛΑΣ	ΕΡ. ΣΤΑΥΡΟΥ 34, 65110 ΚΑΒΑΛΑ, ΚΑΒΑΛΑΣ
711	NTT - ΚΑΡΔΙΤΣΑΣ	ΚΑΡΑΪΣΚΑΚΗ 19, 43100 ΚΑΡΔΙΤΣΑ, ΚΑΡΔΙΤΣΑΣ
713	NTT - ΚΕΡΚΥΡΑΣ	ΙΩΑΝ. ΘΕΟΤΟΚΗ 23Α, 49100 ΚΕΡΚΥΡΑ, ΚΕΡΚΥΡΑΣ
717	NTT - ΚΟΖΑΝΗΣ	ΒΕΝΙΖΕΛΟΥ 1, 50100 ΚΟΖΑΝΗ, ΚΟΖΑΝΗΣ
719	NTT - ΚΟΡΙΝΘΟΥ	ΕΘΝΙΚΗΣ ΑΝΤΙΣΤΑΣΗΣ 57 & ΝΟΤΑΡΑ 33, 20100 ΚΟΡΙΝΘΟΣ, ΚΟΡΙΝΘΟΥ
721	NTT - ΣΠΑΡΤΗΣ	ΚΩΝ. ΠΑΛΑΙΟΛΟΓΟΥ 117, 23100 ΣΠΑΡΤΗ, ΛΑΚΩΝΙΑΣ
722	NTT - ΛΑΡΙΣΑΣ	ΑΛ. ΠΑΝΑΓΟΥΛΗ 60-62, 41223 ΛΑΡΙΣΑ, ΛΑΡΙΣΑΣ
725	NTT - ΜΥΤΙΛΗΝΗΣ	ΚΟΥΝΤΟΥΡΙΩΤΗ 49 & ΕΡΜΟΥ 68-70, 81100 ΜΥΤΙΛΗΝΗ, ΛΕΣΒΟΥ
727	NTT - ΒΟΛΟΥ	ΔΗΜΗΤΡΙΑΔΟΣ 93 - ΚΟΥΤΑΡΕΛΙΑ, 38333 ΒΟΛΟΣ, ΜΑΓΝΗΣΙΑΣ
728	NTT - Ν. ΙΩΝΙΑΣ ΒΟΛΟΥ	Λ. ΕΙΡΗΝΗΣ 40, 38446 ΒΟΛΟΣ, ΜΑΓΝΗΣΙΑΣ
729	NTT - ΚΑΛΑΜΑΤΑΣ	Σ. ΣΤΑΘΜΟΥ 12, 24100 ΚΑΛΑΜΑΤΑ, ΜΕΣΣΗΝΙΑΣ
730	NTT - ΞΑΝΘΗΣ	ΧΡ. ΜΠΡΩΚΟΥΜΗ 16, 67100 ΞΑΝΘΗ, ΞΑΝΘΗΣ
732	NTT - ΕΔΕΣΣΑΣ	ΕΓΝΑΤΙΑΣ 31, 58200 ΕΔΕΣΣΑ, ΠΕΛΛΗΣ
733	NTT - ΚΑΤΕΡΙΝΗΣ	ΕΙΡΗΝΗΣ 35, 60100 ΚΑΤΕΡΙΝΗ, ΠΙΕΡΙΑΣ
735	NTT - ΡΕΘΥΜΝΟΥ	ΒΙΚΤΩΡΟΣ ΟΥΓΚΩ & Λ. ΚΟΥΝΤΟΥΡΙΩΤΗ 100, 74100 ΡΕΘΥΜΝΟ, ΡΕΘΥΜΝΗΣ
736	NTT - ΚΟΜΟΤΗΝΗΣ	ΑΓ. ΓΕΩΡΓΙΟΥ 3-5, 69100 ΚΟΜΟΤΗΝΗ, ΡΟΔΟΠΗΣ
738	NTT - ΣΕΡΡΩΝ	ΧΡ. ΣΜΥΡΝΗΣ & ΥΨΗΛΑΝΤΟΥ 1, 62100 ΣΕΡΡΕΣ, ΣΕΡΡΩΝ
739	NTT - ΤΡΙΚΑΛΩΝ	ΣΤΡ. ΣΑΡΑΦΗ 13, 42100 ΤΡΙΚΑΛΑ, ΤΡΙΚΑΛΩΝ
740	NTT - ΛΑΜΙΑΣ	ΚΟΛΟΚΟΤΡΩΝΗ 31 & ΔΗΜΟΛΙΟΥΛΙΑ, 35100 ΛΑΜΙΑ, ΦΘΙΩΤΙΔΑΣ
744	NTT - ΠΟΛΥΓΥΡΟΥ	ΜΟΥΣΕΙΟΥ 1 & ΗΡΩΩΝ ΠΟΛΥΤΕΧΝΕΙΟΥ, 63100 ΠΟΛΥΓΥΡΟΣ, ΧΑΛΚΙΔΙΚΗΣ
745	NTT - ΧΑΝΙΩΝ Β΄	ΣΤΡ. ΤΖΑΝΑΚΑΚΗ 62-64, 73134 ΧΑΝΙΑ, ΧΑΝΙΩΝ
746	NTT - ΧΑΝΙΩΝ	ΠΛΑΤΕΙΑ 1866 9-11, 73100 ΧΑΝΙΑ, ΧΑΝΙΩΝ
748	NTT - ΚΕΝΤΡΙΚΟ - ΜΗΤΡΟΠΟΛΕΩΣ	ΜΗΤΡΟΠΟΛΕΩΣ 10, 10563 ΑΘΗΝΑ, ΑΤΤΙΚΗΣ
760	NTT - ΜΕΝΙΔΙΟΥ	Λ. ΠΑΡΝΗΘΟΣ 119 ΚΑΙ ΑΡΙΣΤΟΤΕΛΟΥΣ 166, 13674 ΜΕΝΙΔΙ, ΑΤΤΙΚΗΣ
762	NTT - ΛΙΒΑΔΕΙΑΣ	ΓΕΩΡΓΑΝΤΑ 53, 32100 ΛΙΒΑΔΕΙΑ, ΒΟΙΩΤΙΑΣ

ΚΩΔΙΚΟΣ	ΕΠΩΝΥΜΙΑ	ΔΙΕΥΘΥΝΣΗ
763	ΝΤΤ - ΛΑΡΙΣΑΣ Α΄	ΗΛΙΟΔΩΡΟΥ 6, 41222 ΛΑΡΙΣΑ, ΛΑΡΙΣΑΣ
767	ΝΤΤ - ΔΡΑΜΑΣ	ΕΘΝ. ΑΜΥΝΑΣ 12, 66100 ΔΡΑΜΑ, ΔΡΑΜΑΣ
775	ΝΤΤ - ΑΛΕΞΑΝΔΡΟΥΠΟΛΗΣ	Λ.ΔΗΜΟΚΡΑΤΙΑΣ 256 & ΜΑΖΑΡΑΚΗ 1, 68100 ΑΛΕΞΑΝΔΡΟΥΠΟΛΗ, ΕΒΡΟΥ
2001	ΚΕΝΤΡΙΚΕΣ ΥΠΗΡΕΣΙΕΣ	ΚΑΛΛΙΡΟΗΣ 21, 11743 ΑΘΗΝΑ, ΑΤΤΙΚΗΣ
2008	ΚΕΝΤΡΙΚΕΣ ΥΠΗΡΕΣΙΕΣ	ΒΟΥΚΟΥΡΕΣΤΙΟΥ 15, 10671 ΑΘΗΝΑ, ΑΤΤΙΚΗΣ
2023	ΚΕΝΤΡΙΚΕΣ ΥΠΗΡΕΣΙΕΣ	ΣΥΓΓΡΟΥ & ΠΕΤΜΕΖΑ 13, 11743 ΑΘΗΝΑ, ΑΤΤΙΚΗΣ
2024	ΚΕΝΤΡΙΚΕΣ ΥΠΗΡΕΣΙΕΣ	ΙΩΝΟΣ ΔΡΑΓΟΥΜΗ 5, 54626 ΘΕΣΣΑΛΟΝΙΚΗ, ΘΕΣΣΑΛΟΝΙΚΗ
2027	ΚΕΝΤΡΙΚΕΣ ΥΠΗΡΕΣΙΕΣ	ΣΥΓΓΡΟΥ 194, 17671 ΚΑΛΛΙΘΕΑ, ΑΤΤΙΚΗΣ
2038	ΚΕΝΤΡΙΚΕΣ ΥΠΗΡΕΣΙΕΣ	ΠΑΝΕΠΙΣΤΗΜΙΟΥ 34, 10679 ΑΘΗΝΑ, ΑΤΤΙΚΗΣ
2039	ΚΕΝΤΡΙΚΕΣ ΥΠΗΡΕΣΙΕΣ	ΘΕΣΣΑΛΟΝΙΚΗΣ 75 & ΑΘΗΝΑΣ 18346 ΜΟΣΧΑΤΟ, ΑΤΤΙΚΗΣ
2041	ΚΕΝΤΡΙΚΕΣ ΥΠΗΡΕΣΙΕΣ	ΦΛΩΡΙΝΗΣ & ΘΕΣΣΑΛΟΝΙΚΗΣ 75, 18346 ΜΟΣΧΑΤΟ, ΑΤΤΙΚΗΣ
2043	ΚΕΝΤΡΙΚΕΣ ΥΠΗΡΕΣΙΕΣ	ΑΘΗΝΑΣ 4 18346 ΜΟΣΧΑΤΟ, ΑΤΤΙΚΗΣ
2044	ΚΕΝΤΡΙΚΕΣ ΥΠΗΡΕΣΙΕΣ	ΚΑΛΛΙΡΟΗΣ 19, 11743 ΑΘΗΝΑ, ΑΤΤΙΚΗΣ
2057	ΚΕΝΤΡΙΚΕΣ ΥΠΗΡΕΣΙΕΣ	ΣΑΝΤΑΡΟΖΑ 5, 10564 ΑΘΗΝΑ, ΑΤΤΙΚΗΣ
2060	ΚΕΝΤΡΙΚΕΣ ΥΠΗΡΕΣΙΕΣ	ΟΘΩΝΟΣ 8-10, 10557 ΑΘΗΝΑ, ΑΤΤΙΚΗΣ
2063	ΚΕΝΤΡΙΚΕΣ ΥΠΗΡΕΣΙΕΣ	ΦΙΛΕΛΛΗΝΩΝ 10 10557 ΑΘΗΝΑ, ΑΤΤΙΚΗΣ
2065	ΚΕΝΤΡΙΚΕΣ ΥΠΗΡΕΣΙΕΣ	ΣΑΝΤΑΡΟΖΑ 7, 10564 ΑΘΗΝΑ, ΑΤΤΙΚΗΣ
2069	ΚΕΝΤΡΙΚΕΣ ΥΠΗΡΕΣΙΕΣ	ΞΕΝΟΦΩΝΤΟΣ 8 & ΦΙΛΕΛΛΗΝΩΝ, 10557 ΑΘΗΝΑ, ΑΤΤΙΚΗΣ
2102	ΚΕΝΤΡΙΚΕΣ ΥΠΗΡΕΣΙΕΣ	Λ. ΣΥΓΓΡΟΥ 190 17671 ΚΑΛΛΙΘΕΑ, ΑΤΤΙΚΗΣ
2103	ΚΕΝΤΡΙΚΕΣ ΥΠΗΡΕΣΙΕΣ	ΗΛΙΑ ΗΛΙΟΥ 51, 11743 Ν. ΚΟΣΜΟΣ, ΑΤΤΙΚΗΣ
2107	ΚΤΙΡΙΑΚΟ ΣΥΓΚΡΟΤΗΜΑ Ν.ΙΩΝΙΑΣ	ΙΩΛΚΟΥ 8, 14234 Ν.ΙΩΝΙΑ, ΑΤΤΙΚΗΣ
2111	ΔΙΟΙΚΗΣΗ	ΛΕΩΦ.ΑΜΑΛΙΑΣ & ΣΟΥΡΗ, 10557 ΑΘΗΝΑ, ΑΤΤΙΚΗΣ
2115	ΚΕΝΤΡΙΚΕΣ ΥΠΗΡΕΣΙΕΣ	ΚΥΠΡΟΥ 27 & ΑΡΧΙΜΗΔΟΥ 18346 ΜΟΣΧΑΤΟ, ΑΤΤΙΚΗΣ
2124	ΚΕΝΤΡΙΚΕΣ ΥΠΗΡΕΣΙΕΣ	ΛΑΟΔΙΚΕΙΑΣ 16 11528 ΑΘΗΝΑ, ΑΤΤΙΚΗΣ
2125	ΚΕΝΤΡΙΚΕΣ ΥΠΗΡΕΣΙΕΣ	25ΗΣ ΜΑΡΤΙΟΥ 15 ΚΑΙ ΤΕΩ, 17778 ΤΑΥΡΟΣ, ΑΤΤΙΚΗΣ
2130	ΚΕΝΤΡΙΚΕΣ ΥΠΗΡΕΣΙΕΣ	ΠΕΣΜΑΖΟΓΛΟΥ 2-6, 10175 ΑΘΗΝΑ, ΑΤΤΙΚΗΣ
2131	ΚΕΝΤΡΙΚΕΣ ΥΠΗΡΕΣΙΕΣ	Ι. ΝΙΚΑ 37, 13671 ΑΧΑΡΝΑΙ, ΑΤΤΙΚΗΣ
2132	ΚΕΝΤΡΙΚΕΣ ΥΠΗΡΕΣΙΕΣ	ΟΜΗΡΟΥ 22, 10672 ΚΟΛΩΝΑΚΙ, ΑΤΤΙΚΗΣ
2134	ΚΕΝΤΡΙΚΕΣ ΥΠΗΡΕΣΙΕΣ	ΟΘΩΝΟΣ 4, 10557 ΑΘΗΝΑ, ΑΤΤΙΚΗΣ
2139	ΚΕΝΤΡΙΚΕΣ ΥΠΗΡΕΣΙΕΣ	ΑΡΙΣΤΟΤΕΛΟΥΣ 22, 54623 ΘΕΣΣΑΛΟΝΙΚΗ, ΘΕΣΣΑΛΟΝΙΚΗΣ
2143	ΚΕΝΤΡΙΚΕΣ ΥΠΗΡΕΣΙΕΣ	ΠΕΣΜΑΖΟΓΛΟΥ 8 , 10175 ΑΘΗΝΑ, ΑΤΤΙΚΗΣ
2147	ΚΕΝΤΡΙΚΕΣ ΥΠΗΡΕΣΙΕΣ	ΣΟΦΟΚΛΕΟΥΣ 2, 10559 ΑΘΗΝΑ, ΑΤΤΙΚΗΣ
2646	ΚΕΝΤΡΙΚΕΣ ΥΠΗΡΕΣΙΕΣ	ΒΑΛΑΩΡΙΤΟΥ & ΣΥΓΓΡΟΥ 10, 54625 ΘΕΣΣΑΛΟΝΙΚΗ, ΘΕΣΣΑΛΟΝΙΚΗ
10747	ΚΕΝΤΡΙΚΕΣ ΥΠΗΡΕΣΙΕΣ	ΕΣΛΙΝ & ΑΜΑΛΙΑΔΟΣ 20, 11523 ΑΜΠΕΛΟΚΗΠΟΙ, ΑΤΤΙΚΗΣ